

ព័ត៌មានថ្មីៗអំពីការសម្អាតទីតាំងនៅ Lower Duwamish



រូបថតដោយ John Monnat ឆ្នាំ 2011

ទំនាក់ទំនង និងព័ត៌មាន

អ្នកសម្របសម្រួលការចូលរួមសាធារណៈ

Augie Nuszer
LDW@ecy.wa.gov
425-533-5537

ដើម្បីទទួលបានព័ត៌មានបន្ថែមអំពីការសម្អាតទីតាំង និងការគ្រប់គ្រងប្រភពសូមចូលទៅកាន់គេហទំព័ររបស់យើង

www.ecology.wa.gov/LDW

ចូលរួមបញ្ជីអ៊ីមែលរបស់យើងដើម្បីទទួលបានព័ត៌មានថ្មីៗជាប្រចាំ!

www.bit.ly/Ecology-DuwamishRiverUpdates
(govdelivery.com)

ការសម្អាតដីដែលមានសារធាតុពុលដោយការបំប្លែងទឹកនៅ Lower Duwamish Waterway

បរិស្ថានវិទ្យាកំពុងដឹកនាំកិច្ចការប្រឹងប្រែងដើម្បីសម្អាតប្រភពបំប្លែងទឹកដែលតំបន់ខ្ពង់រាបជុំវិញកន្លែងដែលពោរពេញដោយសារធាតុពុលនៅ Lower Duwamish Waterway (LDW)។ សកម្មភាពនេះហៅថា 'ការគ្រប់គ្រងប្រភពនៅ LDW'។

ដើម្បីគ្រប់គ្រងប្រភពនៅ LDW យើងស្វែងរកប្រភពនៃការបំប្លែងទឹក និងចាត់វិធានការដើម្បីបញ្ឈប់ ឬកាត់បន្ថយការបំប្លែងទឹក មុនពេលការបំប្លែងទឹកដល់ LDW។ វាជាផ្នែកមួយដ៏សំខាន់នៃការប្តេជ្ញាចិត្តរបស់យើងក្នុងការគាំទ្រដល់សកម្មភាពសម្អាតដីល្បាប់នៅ LDW របស់ទីភ្នាក់ងារការពារបរិស្ថានសហរដ្ឋអាមេរិក (EPA)។

គោលដៅនេះពេលវេលាដ៏តិចតួចនៃការគ្រប់គ្រងប្រភពនៅ LDW គឺដើម្បីដោះស្រាយប្រភពសំខាន់ៗនៃការបំប្លែងទឹកនៅ LDW ឱ្យបានគ្រប់គ្រាន់

ដើម្បីឱ្យសកម្មភាពសម្អាតដីល្បាប់នៅក្នុងផ្លូវទឹកដ៏ទូលំទូលាយរបស់ EPA អាចចាប់ផ្តើមបាន។ គោលដៅនេះពេលវេលាដ៏តិចតួចនៃការបំប្លែងទឹកនៅ LDW និងស្ថានភាពទឹកនៅក្នុងទន្លេ។

ការស៊ើបអង្កេត និងសម្អាតទីតាំងដែលមានសារធាតុពុលគឺជាសកម្មភាពមួយក្នុងចំណោមសកម្មភាពគ្រប់គ្រងប្រភព LDW ជាច្រើនដែលបរិស្ថានវិទ្យាកំពុងដឹកនាំ។ លើសពីនេះ ការងាររបស់យើងរួមមានការគ្រប់គ្រងការបញ្ចេញទឹកបាត់បង់ពីព្រំប្រទល់ដី តាមរយៈការត្រួតពិនិត្យអាជីវកម្ម ការត្រួតពិនិត្យការហូរចេញ ការអនុវត្តការគ្រប់គ្រងល្អបំផុត បច្ចេកវិទ្យាប្រព្រឹត្តិកម្មទឹកភ្លៀង ការអប់រំ និងការសម្របសម្រួលទីភ្នាក់ងារ។ សារធាតុពុលនៅក្នុងដី និងទឹកក្រោមដីនៅក្នុងដីជុំវិញ LDW បង្កហានិភ័យដល់សុខភាពមនុស្ស និងបរិស្ថាន។ សារធាតុពុលទាំងនោះអាចស្វែងរកផ្លូវចូលទៅក្នុងទន្លេតាមរយៈការបង្ហូរទឹកក្រោមដី ការហូរចេញទឹកភ្លៀង ការហូរចេញដី ឬប្រឡាក់ទន្លេ និងផ្លូវផ្សេងទៀត។

ពីលើទៅក្រោម

EPA បែងចែកប្រវែង 5 ម៉ាយនៃទន្លេ Duwamish ជាបីផ្នែកផ្សេងគ្នាដែលគេស្គាល់ថាជា "តំបន់ខាងលើ" (ផ្នែកខាងលើនៃ LDW) "តំបន់កណ្តាល" និង "តំបន់ខាងក្រោម" (ផ្នែកខាងក្រោម ទៅកាន់ផ្នែកខាងត្បូងនៃ Harbor Island)។ សកម្មភាពសម្អាតដីល្បាប់ក្នុងទឹកដែលនៅសេសសល់ជាទូទៅនឹងកើតឡើងជាបន្តបន្ទាប់ ដោយចាប់ផ្តើមពីតំបន់ខាងលើ បន្តទៅតំបន់កណ្តាល បន្ទាប់មកទៅតំបន់ក្រោម។ មធ្យោបាយនោះ វាមិនសូវមានសក្តានុពលក្នុងការសម្អាតដីល្បាប់ដើម្បីឱ្យមានការបំប្លែងទឹកនៅទន្លេទេ ដោយសារទឹកទន្លេហូរដឹកដីល្បាប់ដែលមានជាតិពុលពីលើទៅក្រោម។

យើងផ្តល់អាទិភាពដល់កិច្ចការប្រឹងប្រែងគ្រប់គ្រងប្រភពនៅ LDW ជាច្រើនប្រភេទរបស់យើង ដើម្បីគាំទ្រដល់វិធីសាស្ត្រសម្អាតដីល្បាប់របស់ EPA ពីប្រភពទឹកពីលើទៅក្រោម។ ទោះយ៉ាងណាក៏ដោយ យើងអនុវត្តការងារគ្រប់គ្រងប្រភព LDW នៅគ្រប់កន្លែង។

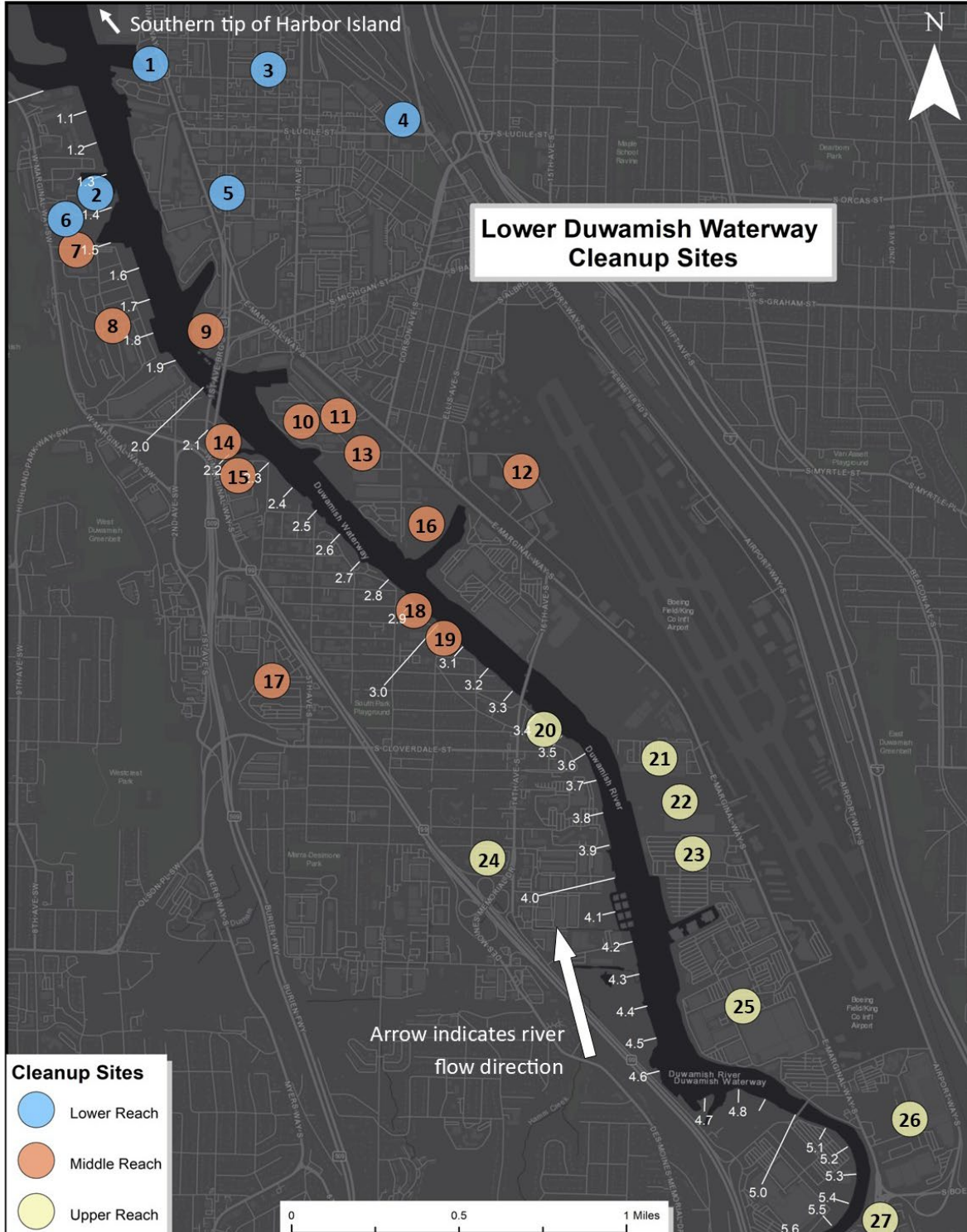
ការត្រួតពិនិត្យការសម្អាត

យើងត្រួតពិនិត្យយ៉ាងសកម្មលើការសម្អាតចំនួន 25 ទីតាំងនៅក្នុងតំបន់គ្រប់គ្រងប្រភពនៅ LDW តាមរយៈកិច្ចប្រជុំផ្សេងៗដូចជាបន្ទាប់ពីដំណើរការសម្អាតដែលបានកំណត់នៅក្នុងច្បាប់គ្រប់គ្រងជាតិពុលគំរូរដ្ឋ (MTCRA)។ កម្មវិធីសម្អាតជាតិពុលរបស់យើងបច្ចុប្បន្នត្រួតពិនិត្យទីតាំងសម្អាតចំនួន 21 កន្លែង ហើយកម្មវិធីកាត់បន្ថយការសំណល់ និងជាតិពុលគ្រោះថ្នាក់របស់យើងត្រួតពិនិត្យទីតាំងចំនួន 4 កន្លែង។ កន្លែងដែលមានសារធាតុពុលនៅតំបន់ខ្ពង់រាបផ្សេងទៀតត្រូវបានសម្អាតដោយឯករាជ្យតាមរយៈកម្មវិធីសម្អាតដោយស្ម័គ្រគ្នារបស់បរិស្ថានវិទ្យា ឬមានការត្រួតពិនិត្យ EPA ក្រោមច្បាប់ និងដំណើរការរបស់សហព័ន្ធ។

វឌ្ឍនភាព!

ទីតាំងសម្អាតផ្លូវការចំនួន 25 និងទីតាំងពីរនៅក្នុងការចេញផ្លូវការដែលផ្តល់ឬរក្សាមរយៈដំណើរការសម្អាត MTCA ត្រូវបានចង្អុលបង្ហាញនៅលើតួរលេខនេះ

ហើយបានសង្ខេបយ៉ាងខ្លីខាងក្រោមជាមួយនឹងស្ថានភាពទីតាំងនីមួយៗ។ លេខនៅលើផែនទីខាងក្រោមត្រូវគ្នានឹងទីតាំងជាក់លាក់នានា។ ព័ត៌មានបន្ថែមអំពីទីតាំងមាននៅទំព័រទី 3 - 11។





5055 E Marginal Way, Seattle

1 Snopac Property

បទបញ្ជាដែលបានយល់ព្រម៖ ឆ្នាំ 2019

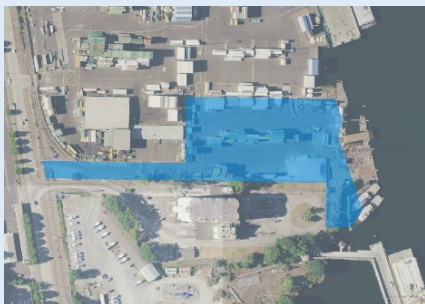
CSID, 12463

ស្ថានភាព៖ ការស៊ើបអង្កេតលើដំណោះស្រាយ និងវិធានការបណ្តោះអាសន្នបានបញ្ចប់ ការសិក្សាអំពីលទ្ធភាពកំពុងដំណើរការ

ការប្រើប្រាស់ដើម្បី៖ ឃ្នាំងពាណិជ្ជកម្ម ការបោះចោលដីខ្សាច់ ការកែច្នៃត្រី

ការប្រើប្រាស់បច្ចុប្បន្ន៖ ការដ្ឋានសំណង់

ការបំពុលដែលពាក់ព័ន្ធ៖ PCBs, PAHs, សមាសធាតុអ៊ីដ្រូកាបូនឥន្ធនៈ, ទ្រីមីទីលទីន, លោហធាតុ



5658 W Marginal Way SW, Seattle

2 Duwamish Shipyard

បទបញ្ជាដែលបានយល់ព្រម៖ ឆ្នាំ 2010

CSID, 54

ស្ថានភាព៖ ការស៊ើបអង្កេតលើដំណោះស្រាយបានបញ្ចប់ ការសិក្សាអំពីលទ្ធភាពកំពុងដំណើរការ

ការប្រើប្រាស់ដើម្បី៖ ជួសជុល និងថែទាំនាវាអណ្តូតទឹក។

ការប្រើប្រាស់បច្ចុប្បន្ន៖ ឃ្នាំងផ្គុំកុងតឺន័រសម្រាប់ការដឹកជញ្ជូន និងការចូលប្រើប្រាស់សម្រាប់រថយន្តដឹកទំនិញ

ការបំពុលដែលពាក់ព័ន្ធ៖ PCBs, PAHs, SVOCs, ទ្រីមីទីលទីន, ឌីអុកស៊ីត, ហ្វូរ៉ាន, ប្រេង, លោហធាតុ



220 S Dawson St, Seattle

3 General Electric Aviation Div

ក្រឹត្យស្តីការយល់ព្រម៖ ឆ្នាំ 2014

CSID, 2446

ស្ថានភាព៖ ការអនុវត្តផែនការសកម្មភាពសម្អាត

ការប្រើប្រាស់ដើម្បី៖ ផ្តល់សេវាគ្រឿងបន្លាស់យន្តហោះ ឃ្នាំង

ការប្រើប្រាស់បច្ចុប្បន្ន៖ អគារការិយាល័យ

ការបំពុលដែលពាក់ព័ន្ធ៖ CVOCS, លោហធាតុ, ប្រេងសាំង, ប្រេង



734 S Lucile St, Seattle

4 Burlington Environmental LLC Georgetown

បទបញ្ជាដែលបានយល់ព្រម៖ ឆ្នាំ 2010 កែប្រែឆ្នាំ 2015

CSID, 2622

ស្ថានភាព៖ ការអនុវត្តផែនការសកម្មភាពសម្អាត សកម្មភាពបណ្តោះអាសន្នជាច្រើនបានកើតឡើងចាប់ពីឆ្នាំ 1991

ការប្រើប្រាស់ដើម្បី៖ កន្លែងផ្គុំ និងការប្រតិបត្តិកម្មសំណល់គ្រោះថ្នាក់

ការប្រើប្រាស់បច្ចុប្បន្ន៖ អគារបានបិទ (ឆ្នាំ 2003) ការទទួល

និងការផ្គុំករយៈពេលខ្លីសម្រាប់បរិមាណតិចតួចនៃកាកសំណល់

ការបំពុលដែលពាក់ព័ន្ធ៖ PCBs, VOCs, SVOCs, អ៊ីដ្រូកាបូនឥន្ធនៈ



Between 4th Ave S and Duwamish Waterway

5 West of 4th

បទបញ្ជាដែលបានយល់ព្រម៖ ឆ្នាំ 2014 កែប្រែឆ្នាំ 2017

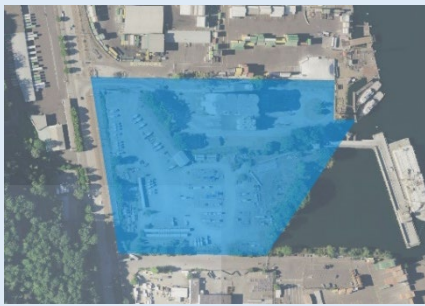
CSID. 12260

ស្ថានភាព៖ ការសិក្សាអំពីលទ្ធភាពបន្ថែមកំពុងដំណើរការ ការសិក្សាសាកល្បង និងសំណាកដីល្បាប់នៃទីកន្លែងបានបញ្ចប់ វិធានការបណ្តោះអាសន្នជាច្រើនបានកើតឡើងចាប់ពីឆ្នាំ 2007

ការប្រើប្រាស់ដីមុន៖ កន្លែងផ្ទុក និងការប្រព្រឹត្តិកម្មសំណល់គ្រោះថ្នាក់ ការស្រាបសង្កត់

ការប្រើប្រាស់បច្ចុប្បន្ន៖ អគារបិទទៅឆ្នាំ 2003 ការផ្សំដែក និងការផលិតផលដែក

ការបំពុលដែលពាក់ព័ន្ធ៖ CVOCS, លោហធាតុ



5900 W Marginal Way SW, Seattle

6 Glacier Northwest Inc

បទបញ្ជាដែលបានយល់ព្រម៖ ឆ្នាំ 2009

CSID. 599

ស្ថានភាព៖ ការស៊ើបអង្កេតលើដំណោះស្រាយ និងវិធានការបណ្តោះអាសន្នកំពុងដំណើរការ

ការប្រើប្រាស់ដីមុន៖ ការផលិតធុងសកម្ម ដី និងការ

ការប្រើប្រាស់បច្ចុប្បន្ន៖ ការស្តុកទុក និងការចែកចាយស៊ីម៉ង់ត៍

ការបំពុលដែលពាក់ព័ន្ធ៖ PCBs, PAHs, VOCs និង SVOCs, អ៊ីដ្រូកាបូនឥន្ធនៈ, ឌីអុកស៊ីត, ហ្វូរ៉ាន, លោហធាតុ



6000 W Marginal Way, Seattle

7 Port of Seattle N Terminal 115

បទបញ្ជាដែលបានយល់ព្រម៖ ឆ្នាំ 2011

CSID. 1229

ស្ថានភាព៖ ការស៊ើបអង្កេតលើដំណោះស្រាយកំពុងដំណើរការ

ការប្រើប្រាស់ដីមុន៖ ការទាញយកសំណល់បំបែក

ការប្រើប្រាស់បច្ចុប្បន្ន៖ ការចែកចាយលើ ការស្តុកទុកយានយន្ត

ការបំពុលដែលពាក់ព័ន្ធ៖ PAHs, SVOCs, ឥន្ធនៈ, លោហធាតុ



6020 W Marginal Way, Seattle

8 Terminal 115 Plant 1

បទបញ្ជាដែលបានយល់ព្រម៖ ឆ្នាំ 2020

CSID. 11307

ស្ថានភាព៖ ផែនការការងារស៊ើបអង្កេតលើដំណោះស្រាយកំពុងដំណើរការ

ការប្រើប្រាស់ដីមុន៖ ការផលិតយន្តហោះ រួមទាំងការគ្រឿងស្រាប ការដំឡើងម៉ាស៊ីន និងការធ្វើតេស្តប្រុងឥន្ធនៈ ការងារលោហធាតុ ផលិតកម្មបេតុង ទីលានចាក់សំរាម អតីតបណ្តាញទន្លេ

ការប្រើប្រាស់បច្ចុប្បន្ន៖ ការលក់រាយប្រុងឥន្ធនៈ ការឆ្លើយទំនិញ ការកែច្នៃអាហារសម្បុរ ការរែកយានយន្ត និងកុងតឺន័រដឹកទំនិញមានកំណត់

ការបំពុលដែលពាក់ព័ន្ធ៖ VOCs, SVOCs, ឥន្ធនៈ, លោហធាតុ



6365 1st Ave S, Seattle

9 Duwamish Marine Center

បទបញ្ជាដែលបានយល់ព្រម៖ ឆ្នាំ 2011

CSID, 4146

ស្ថានភាព៖ ការស៊ើបអង្កេតលើដំណោះស្រាយបានបញ្ចប់ ការសិក្សាអំពីលទ្ធភាពកំពុងដំណើរការ

ការប្រើប្រាស់ពីមុន៖ ជួសជុល និងថែទាំនាវាអណ្តែត ការជួញដូររបស់អេតាយ សេវាកម្មសំណង់ ស្ថានីយដឹកជញ្ជូនទំនិញ

ការប្រើប្រាស់បច្ចុប្បន្ន៖ ប្រតិបត្តិការនាវាសណ្តោង និងនាវាផ្ទុកទំនិញការផលិតលោហៈ

ការបំពុលដែលពាក់ព័ន្ធ៖ PCBs, PAHs, ប្រេង, លោហធាតុ



6901 Fox Ave S, Seattle

10 Dawn Food Products

បទបញ្ជាដែលបានយល់ព្រម៖ ស្ថិតក្រោមការវេចខ្ចប់

CSID, 16678

ស្ថានភាព៖ បទបញ្ជាដែលបានយល់ព្រម និងផែនការការងារស៊ើបអង្កេតលើដំណោះស្រាយកំពុងដំណើរការ

ការប្រើប្រាស់ពីមុន៖ ការសាងសង់នាវា ការផលិតសន្លឹកដែក ការផលិតម៉ាស៊ីនភ្លើង និងកម្តៅ ការបោញថ្នាំ ការស្តុកទុក ការយាល់យ

ការប្រើប្រាស់បច្ចុប្បន្ន៖ ឃ្នាំងចំណីអាហារ

ការបំពុលដែលពាក់ព័ន្ធ៖ PAHs, ឥន្ធនៈ, VOCs, លោហធាតុ



6900 Fox Ave S, Seattle

11 Fox Ave Building

បទបញ្ជាដែលបានយល់ព្រម៖ ឆ្នាំ 1991, 2009 និង 2012

CSID, 5082

ស្ថានភាព៖ ការស៊ើបអង្កេតលើដំណោះស្រាយ និងការសិក្សាអំពីលទ្ធភាពបានបញ្ចប់ ការអនុវត្តផែនការសកម្មភាពសម្អាត

វិធានការបណ្តោះអាសន្នបានកើតឡើងក្នុងឆ្នាំ 2009 ការពិនិត្យឡើងវិញតាមកាលកំណត់រយៈពេលប្រាំឆ្នាំបានបញ្ចប់

ការប្រើប្រាស់ពីមុន៖ ការផលិតប្រាក់ ការផលិត និងការចែកចាយឡើងវិញនូវសារធាតុគីមី និងប្រេងឥន្ធនៈ

ការប្រើប្រាស់បច្ចុប្បន្ន៖ ការចែកចាយសារធាតុគីមី

ការបំពុលដែលពាក់ព័ន្ធ៖ CVOCs, បំពង់កញ្ចប់រហូណាត, ប្រេង, បង់សែន



7370 E Marginal Way S, Seattle

12 North Boeing Field Georgetown Steam Plant

បទបញ្ជាដែលបានយល់ព្រម៖ ឆ្នាំ 2008

CSID, 4765

ស្ថានភាព៖ ការស៊ើបអង្កេតលើដំណោះស្រាយកំពុងដំណើរការ វិធានការបណ្តោះអាសន្នបានកើតឡើងក្នុងឆ្នាំ 2011

ការទទួលបានការផ្តល់មតិជាសាធារណៈលើផែនការការងារសកម្មភាពបណ្តោះអាសន្នក្នុងឆ្នាំ 2022 វិធានការបណ្តោះអាសន្នកំពុងដំណើរការ

ការប្រើប្រាស់ពីមុន៖ ការបង្កើតម៉ាស៊ីនអគ្គិសនី ការផលិត ថែទាំ និងស្រាវជ្រាវយន្តហោះ

ការប្រើប្រាស់បច្ចុប្បន្ន៖ ការផលិត ការស្រាវជ្រាវ និងការដឹកជញ្ជូនយន្តហោះ ការផ្ទុកសាំងយន្តហោះចំនួនច្រើន

ការបំពុលដែលពាក់ព័ន្ធ៖ PCBs, PAHs, អ៊ីប្រូកាបូនឥន្ធនៈ, VOCs, SVOCs, សាំងយន្តហោះ, ផ្កាឡាត, លោហធាតុ



730 S Myrtle St, Seattle

13 Whitehead Tye

បទបញ្ជាដែលបានយល់ព្រម៖ ឆ្នាំ 2016

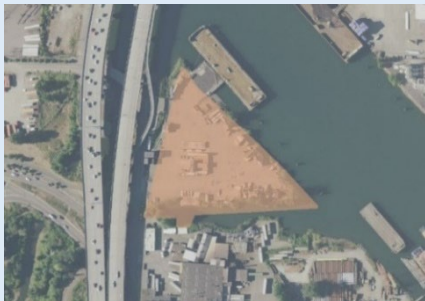
CSID. 12115

ស្ថានភាព៖ ការស៊ើបអង្កេតលើដំណោះស្រាយកំពុងដំណើរការ វិធានការបណ្តោះអាសន្នបានកើតឡើងក្នុងឆ្នាំ 2018

ការប្រើប្រាស់ដីមុន៖ ការលាបថ្នាំឈើ ការដុតសំរាម ការប្រព្រឹត្តិកម្មឈើ

ការប្រើប្រាស់បច្ចុប្បន្ន៖ ការផ្ទុករថយន្តដឹកទំនិញ និងកុងតឺន័រ ការដាំកុងតឺន័រកម្រិតស្រាល

ការបំពុលដែលពាក់ព័ន្ធ៖ PCBs, PAHs, VOCs, ប៉ង់តាក្លរីណូណាត, ឥន្ធនៈ, ឌីអុកស៊ីត, ហ្វូរ៉ាន, លោហធាតុ



7100 2nd Ave SW, Seattle

14 Douglas Management Dock

បទបញ្ជាដែលបានយល់ព្រម៖ ឆ្នាំ 2011

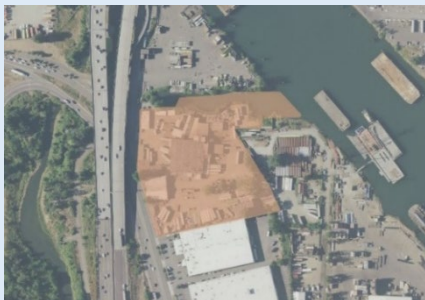
CSID. 6967

ស្ថានភាព៖ ការស៊ើបអង្កេតលើដំណោះស្រាយបានបញ្ចប់ ការសិក្សាអំពីលទ្ធភាពកំពុងដំណើរការ

ការប្រើប្រាស់ដីមុន៖ រោងចក្រខ្សាច់ និងក្រស ចំណត និងកន្លែងថែទាំរថយន្តសាលា

ការប្រើប្រាស់បច្ចុប្បន្ន៖ ការផ្ទុកឧបករណ៍ និងកុងតឺន័រដឹកជញ្ជូន

ការបំពុលដែលពាក់ព័ន្ធ៖ PCBs, ប្រេង, លោហធាតុ



7152 1st Ave S, Seattle

15 Industrial Container Services WA LLC

បទបញ្ជាដែលបានយល់ព្រម៖ ឆ្នាំ 2010

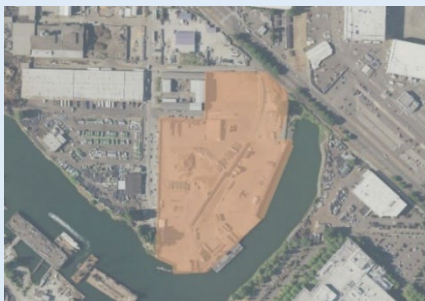
CSID. 62

ស្ថានភាព៖ ការស៊ើបអង្កេតលើដំណោះស្រាយបានបញ្ចប់ ការសិក្សាអំពីលទ្ធភាពកំពុងដំណើរការ

ការប្រើប្រាស់ដីមុន៖ ការសម្អាត និងកែច្នៃធុងស្តុកទុកប្រើប្រាស់ឡើងវិញ មួយចំនួនទៀតប្រើសម្រាប់សំណល់គ្រោះថ្នាក់

ការប្រើប្រាស់បច្ចុប្បន្ន៖ ការសម្អាត និងការកែច្នៃឡើងវិញនូវធុងស្តុកទុកដែលបានប្រើប្រាស់

ការបំពុលដែលពាក់ព័ន្ធ៖ PCBs, PAHs, VOCs, ថ្នាំសម្លាប់សត្វល្អិត, ប្រេង, លោហធាតុ



7400 8th Ave S, Seattle

16 Crowley Marine Services 8th Ave S

បទបញ្ជាដែលបានយល់ព្រម៖ ឆ្នាំ 2009

CSID. 2520

ស្ថានភាព៖ ការស៊ើបអង្កេតលើដំណោះស្រាយបានបញ្ចប់ ការសិក្សាអំពីលទ្ធភាពកំពុងដំណើរការ

ការប្រើប្រាស់ដីមុន៖ ការផលិតបំពង់ ខ្សែសង្វាក់ ឧបករណ៍ធារាសាស្ត្រ និងបេតុង ការផ្ទុកគ្រឿងចក្រ និងដែកអេកតាយ រោងចក្ររថយន្ត ការចែកចាយឈើ ការប្រព្រឹត្តិកម្មឈើកុំឱ្យពុក

ការប្រើប្រាស់បច្ចុប្បន្ន៖ ការដឹកជញ្ជូន និងផ្ទុកដីដែលមានសារធាតុពុល និងការបូមដីល្អិតចេញពីឡានដឹកទំនិញដាក់លើថង់ភ្លើង។

ការបំពុលដែលពាក់ព័ន្ធ៖ PAHs, លោហធាតុ



8200 2nd Ave S, Seattle

17 South Park Landfill

បទបញ្ជាដែលបានយល់ព្រម 2009 ក្រឹត្យស្តីការយល់ព្រម ឆ្នាំ 2019 CSID 1324

ស្ថានភាព ការស៊ើបអង្កេតលើដំណោះស្រាយ និងការសិក្សាអំពីលទ្ធភាពបានបញ្ចប់ ក្រឹត្យស្តីពីការយល់ព្រម និងការកែប្រែផែនការសកម្មភាពសម្អាតកំពុងដំណើរការ វិធានការបណ្តោះអាសន្នបានកើតឡើងក្នុងឆ្នាំ 2016 និង 2021។

ការប្រើប្រាស់ដីមុន ទីលានចាក់សំរាម ការផ្ទុកថយន្ត / ឧបករណ៍ ការកម្ទេចសំណល់ដោយស្វ័យប្រវត្តិ

ការប្រើប្រាស់បច្ចុប្បន្ន ស្ថានីយ៍ផ្ទេរសំណល់រឹង អាជីវកម្មពាណិជ្ជកម្ម ចំណតរថយន្តសាលា

ការចំពុលដែលពាក់ព័ន្ធ CVOCs, VOCs, ឧស្ម័នសម្រាប់ទីលានចាក់សំរាម, អ៊ីដ្រូកាបូនឥន្ធនៈ, ប្រេង, លោហធាតុ

18 Independent Metals Plant 2

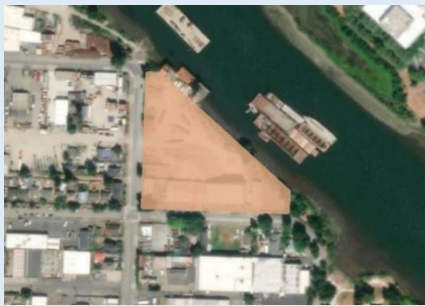
បទបញ្ជាដែលបានយល់ព្រម ឆ្នាំ 2022 CSID 12300

ស្ថានភាព ផែនការការងារស៊ើបអង្កេតលើដំណោះស្រាយកំពុងដំណើរការ

ការប្រើប្រាស់ដីមុន ស្ថានីយ៍ប្រេងឥន្ធនៈ; ការផលិតទឹកការងារ សំណល់អេតាយ និងការគ្រប់គ្រងការកែច្នៃដែកឡើងវិញ ការកែច្នៃឈើហ៊ុប

ការប្រើប្រាស់បច្ចុប្បន្ន ឧស្សាហកម្មធុនស្រាល

ការចំពុលដែលពាក់ព័ន្ធ PCBs, PAHs, petroleum អ៊ីដ្រូកាបូនឥន្ធនៈ, កេតូនាត្រីអេទីឡែន, ទ្រីក្លរូអេទីឡែន, លោហធាតុ



816 S Kenyon St & 7814 8th Ave S, Seattle

19 Duwamish Waterway Park

បទបញ្ជាដែលបានយល់ព្រម ស្ថិតក្រោមការចេតា CSID 15139

ស្ថានភាព បទបញ្ជាដែលបានយល់ព្រម និងផែនការការងារស៊ើបអង្កេតលើដំណោះស្រាយកំពុងដំណើរការ

ការប្រើប្រាស់ដីមុន លំនៅដ្ឋាន និងពាណិជ្ជកម្ម

ការប្រើប្រាស់បច្ចុប្បន្ន ឧទ្យាន សាធារណៈ និងពាណិជ្ជកម្ម

ការចំពុលដែលពាក់ព័ន្ធ PCBs, PAHs, លោហធាតុ



7900 10th Ave S, Seattle

20 South Park Marina

បទបញ្ជាដែលបានយល់ព្រម ឆ្នាំ 2019 CSID 2858

ស្ថានភាព ផែនការការងារស៊ើបអង្កេតលើដំណោះស្រាយបានបញ្ចប់។ ការស៊ើបអង្កេតទីតាំងកំពុងដំណើរការ

ការប្រើប្រាស់ដីមុន កំពង់ផែកម្សាន្ត (រួមទាំងការជួសជុល ការថែទាំ ការផ្គុកទឹក) ប្រតិបត្តិការសម្អាត/សម្រួលដុំ ជួសជុលវ៉ាន់ដ្យូ ម៉ែ ស្ថានីយ៍ប្រេងឥន្ធនៈ

ការប្រើប្រាស់បច្ចុប្បន្ន កំពង់ផែកម្សាន្តដែលមានការផ្គុក និងជួសជុលទូក ការលក់រាយសម្ភារផ្គត់ផ្គង់សម្រាប់ ការលក់ និងដំឡើងសំបកកង់ថយន្ត

ការចំពុលដែលពាក់ព័ន្ធ PCBs, PAHs, VOCs, ឌីអុកស៊ីត, ហ្វូរ៉ាន, ផ្កាឡាត, ផ្លាស្ទិកសម្រាប់សត្វល្អិត, ប្រេង, លោហធាតុ



8604 Dallas Ave S, Seattle



8531 E Marginal Way S, Tukwila

21 Jorgensen Forge Corp

បទបញ្ជាដែលបានយល់ព្រម៖ ឆ្នាំ 2007 និង 2017

CSID, 3689

ស្ថានភាព៖ ការស៊ើបអង្កេតលើដំណោះស្រាយកំពុងដំណើរការ វិធានការបណ្តោះអាសន្នបានកើតឡើងក្នុងឆ្នាំ 2014

ការប្រើប្រាស់ដីមុន៖ ការផលិតដែកស្រោង ត្រាក់ទ័រ និងឧបករណ៍ធ្វើផ្លូវ ការផលិតគ្រឿងបន្លាស់សម្រាប់ឆ្នាំកងទ័ពជើងទឹក និងយន្តហោះ ការចែកចាយដែក

ការប្រើប្រាស់បច្ចុប្បន្ន៖ អគារដែលកំពុងត្រូវបានដុត ដើម្បីប្រើប្រាស់ឡើងវិញទាញយកសំណល់

ការបំពុលដែលពាក់ព័ន្ធ៖ PCBs, PAHs, VOCs, ឥន្ធនៈ, លោហធាតុ, សារធាតុតិចប្រសិទ្ធភាពខ្ពស់



8701 E Marginal Way S, Tukwila

22 Boeing Isaacson Thompson

បទបញ្ជាដែលបានយល់ព្រម៖ ឆ្នាំ 2010

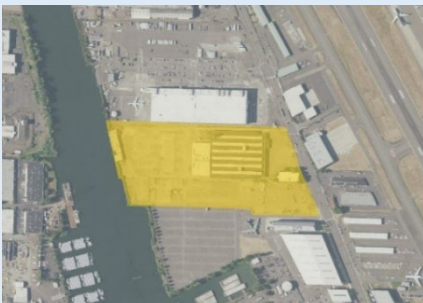
CSID, 1944

ស្ថានភាព៖ ការស៊ើបអង្កេតលើដំណោះស្រាយបានបញ្ចប់។ ការសិក្សាភីលូទ្យភាពកំពុងដំណើរការ

ការប្រើប្រាស់ដីមុន៖ ការផលិតយន្តហោះ

ការប្រើប្រាស់បច្ចុប្បន្ន៖ ការផលិតយន្តហោះ

ការបំពុលដែលពាក់ព័ន្ធ៖ PCBs, PAHs, VOCs, SVOCs, អ៊ីដ្រូកាបូនឥន្ធនៈ, លោហធាតុ



8801 E Marginal Way S, Tukwila

23 8801 E Marginal Way S

បទបញ្ជាដែលបានយល់ព្រម៖ ឆ្នាំ 2006 (ដីល្បាប់) 2008 (ដីខ្ពង់រាប)

CSID, 5056

ស្ថានភាព៖ ការស៊ើបអង្កេតលើដំណោះស្រាយបានបញ្ចប់ ការសិក្សាភីលូទ្យភាព និងផែនការការងារសកម្មភាពបណ្តោះអាសន្នបានសម្រេចចុងក្រោយ វិធានការសម្អាតកំពុងដំណើរការតាំងពីឆ្នាំ 2021

ការប្រើប្រាស់ដីមុន៖ ការផលិតរថយន្តដឹកទំនិញ

ការប្រើប្រាស់បច្ចុប្បន្ន៖ គ្មាន (កំពុងអភិវឌ្ឍន៍)

ការបំពុលដែលពាក់ព័ន្ធ៖ PCBs, PAHs, VOCs, SVOCs, អ៊ីដ្រូកាបូនឥន្ធនៈ, លោហធាតុ



1231 S Director S, Seattle

24 Precision Engineering Inc.

បទបញ្ជាដែលបានយល់ព្រម៖ ឆ្នាំ 2020

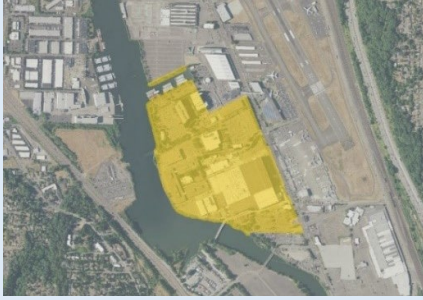
CSID, 4532

ស្ថានភាព៖ ការស៊ើបអង្កេតលើដំណោះស្រាយកំពុងដំណើរការ

ការប្រើប្រាស់ដីមុន៖ ការផលិតគ្រឿងសម្ភារធាតុសម្រាប់សម្រាប់សម្រាប់ រួមទាំងស្ថាប័ន និងគ្រឿងបន្លំផ្នែកឆ្នោរ សេវាកម្មមាន សំលៀង ថ្នលា ប្រោសប្រក្រម ដែក កិន ផ្សារ និងថ្នាំកូត

ការប្រើប្រាស់បច្ចុប្បន្ន៖ ឃ្នាំងសម្រាប់ផ្នែករឹងផុតខ្ពស់ ឧបករណ៍ម៉ាស៊ីន ការផ្គត់ផ្គង់គ្រឿងសំណង់ និងឧបករណ៍លែងមានប្រយោជន៍ដល់សាធារណៈ

ការបំពុលដែលពាក់ព័ន្ធ៖ ត្រីក្លរូអេទែន (TCE), ក្រូម៉ាតូមប្រាំមួយ, លោហធាតុផ្សេងទៀត, ឥន្ធនៈ



9725 E Marginal Way S, Tukwila

25 Boeing Developmental Center

បទបញ្ជាដែលបានយល់ព្រម៖ ឆ្នាំ 2019

CSID: 5059

ស្ថានភាព៖ ការស្រាវជ្រាវលើដំណោះស្រាយកំពុងដំណើរការ វិធានការបណ្តោះអាសន្នបានកើតឡើងក្នុងឆ្នាំ 2019

ការប្រើប្រាស់ដីមុន៖ ពាណិជ្ជកម្មផ្សេងៗគ្នា ការប្រើប្រាស់សម្រាប់ឧស្សាហកម្ម និងកសិកម្ម

ការប្រើប្រាស់បច្ចុប្បន្ន៖ ការស្រាវជ្រាវ និងការអភិវឌ្ឍន៍ជាចម្បងសម្រាប់យន្តហោះ ដូចជាការធ្វើតេស្តរចនាសម្ព័ន្ធនៃប្រព័ន្ធធារាសាស្ត្រ ការអភិវឌ្ឍថ្នាំកូត ការបោះពុម្ព 3D

ការបំពុលដែលពាក់ព័ន្ធ៖ PCBs, PAHs, VOCs, អ៊ីដ្រូកាបូនឥន្ធនៈសរុប, លោហធាតុ



3301 S Norfolk St, Seattle

26 Emerald Gateway

បទបញ្ជាដែលបានយល់ព្រម៖ ឆ្នាំ 2020

CSID: 6584

ស្ថានភាព៖ វិធានការបណ្តោះអាសន្នកំពុងដំណើរការ

ការប្រើប្រាស់ដីមុន៖ ឃ្នាំងពាណិជ្ជកម្ម ប្រតិបត្តិការថែទាំ និងជួសជុលរថយន្ត សកម្មភាពចាក់សាំងរថយន្តដឹកទំនិញ; ការកម្ទេចរថយន្ត និងការជួសជុលគ្រឿងបន្លាស់ ស្ថានីយសេវាកម្មប្រេងឥន្ធនៈ

ការប្រើប្រាស់បច្ចុប្បន្ន៖ ឃ្នាំងពាណិជ្ជកម្ម

ការបំពុលដែលពាក់ព័ន្ធ៖ PCBs, PAHs, ធាតុបង្កអ៊ីដ្រូកាបូនឥន្ធនៈ, លោហធាតុ



10805 Tukwila International Blvd, Tukwila

27 Boeing Field Chevron

បទបញ្ជាដែលបានយល់ព្រម៖ ឆ្នាំ 2015

CSID: 7030

ស្ថានភាព៖ ការស៊ើបអង្កេតលើដំណោះស្រាយបានបញ្ចប់ ការសិក្សាអំពីលទ្ធភាព និងផែនការការងារសិក្សាសាកល្បងអំពីលទ្ធភាពកំពុងដំណើរការ

ការប្រើប្រាស់ដីមុន៖ ស្ថានីយសេវាកម្មដែលមានកន្លែងផ្ទុកប្រេងឥន្ធនៈក្រោមដី

ការប្រើប្រាស់បច្ចុប្បន្ន៖ ស្ថានីយសេវាកម្មដែលមានកន្លែងផ្ទុកប្រេងឥន្ធនៈក្រោមដី

ការបំពុលដែលពាក់ព័ន្ធ៖ បង់សែន, សាំង, ម៉ាស៊ូត

អក្សរកាត់,

CVOCs: សមាសធាតុសរីរាង្គហើរណាយជាក្នុង

PAHs: អ៊ីដ្រូកាបូនអរូម៉ាទិចប្លូលីស៊ីក្លិច

PCBs: ប៊ីផេនីលប្លូលីក្លូរ

SVOCs: សមាសធាតុសរីរាង្គហើរពាក់កណ្តាល

VOCs: សមាសធាតុសរីរាង្គហើរ

ចំណាំ៖ ដ្យាក្រាមទីតាំងបង្ហាញពីបង្គោលទៅនៃទីតាំងសម្អាត ដូចដែលត្រូវបានស្គាល់ដោយវិស្វកម្មវិទ្យាសាស្ត្របច្ចុប្បន្ន។

ស្ថានភាពទីតាំងផ្លូវការនៅ Lower Duwamish Waterway



មតិសាធារណៈ: វិធានការបណ្តោះអាសន្ន ដោះស្រាយការបំពុលដោយផ្នែក ហើយអាចកើតឡើងត្រង់ពេលវេលា

ស្ថានភាពបច្ចុប្បន្ន

ឈ្មោះទីតាំង

1	ការសិក្សាស្រាវជ្រាវលើស្ថានភាពកំពុងដំណើរការ 2019 → 2020	Snopac Property
2	ការសិក្សាស្រាវជ្រាវលើស្ថានភាពកំពុងដំណើរការ 2010 →	Duwamish Shipyard
3	ការអនុវត្តផែនការសកម្មភាពសម្អាត 2014 → 2007	General Electric Aviation Div
4	ការអនុវត្តផែនការសកម្មភាពសម្អាត 2010 → 1991	Burlington Environmental LLC Georgetown
5	ការសិក្សាស្រាវជ្រាវលើស្ថានភាពកំពុងដំណើរការ 2014 → 2007	West of 4 th
6	ការស៊ើបអង្កេតលើដំណោះស្រាយ និងការសិក្សាស្រាវជ្រាវលើស្ថានភាពកំពុងដំណើរការ 2009 →	Glacier Northwest Inc.
7	ការស៊ើបអង្កេតលើដំណោះស្រាយកំពុងដំណើរការ 2011 →	Port of Seattle N Terminal 115
8	ផែនការការងារស៊ើបអង្កេតលើដំណោះស្រាយកំពុងដំណើរការ 2020 →	Terminal 115 Plant 1
9	ការសិក្សាស្រាវជ្រាវលើស្ថានភាពកំពុងដំណើរការ 2011 →	Duwamish Marine Center
10	បទបញ្ជាដែលបានយល់ព្រម និងផែនការការងារស៊ើបអង្កេតលើដំណោះស្រាយកំពុងដំណើរការ In progress →	Dawn Food Products
11	ការអនុវត្តផែនការសកម្មភាពសម្អាត 1991, 2009 & 2012 → 2009	Fox Ave Building
12	ផែនការការងារស៊ើបអង្កេតលើដំណោះស្រាយកំពុងដំណើរការ 2008 → 2011 & 2023	North Boeing Field Georgetown Steam Plant
13	ផែនការការងារស៊ើបអង្កេតលើដំណោះស្រាយកំពុងដំណើរការ 2016 → 2018	Whitehead Tye

ស្ថានភាពទីតាំងផ្លូវការនៅ Lower Duwamish Waterway



មតិសាធារណៈ: វិធានការបណ្តោះអាសន្ន ដោះស្រាយការបំពុលដោយផ្នែក ហើយអាចកើតឡើងគ្រប់ពេលវេលា

ស្ថានភាពបច្ចុប្បន្ន

ឈ្មោះទីតាំង

14	ការសិក្សាស្រាវជ្រាវលទ្ធភាពកំពុងដំណើរការ 2011	Douglas Management Dock
15	ការសិក្សាស្រាវជ្រាវលទ្ធភាពកំពុងដំណើរការ 2010	Industrial Container Services WA LLC
16	ការសិក្សាស្រាវជ្រាវលទ្ធភាពកំពុងដំណើរការ 2009	Crowley Marine Services 8 th Ave S
17	ការអនុវត្តផែនការសកម្មភាពសម្អាត 2009 & 2019	South Park Landfill
18	ផែនការការងារស៊ើបអង្កេតលើដំណោះស្រាយកំពុងដំណើរការ 2022	Independent Metals Plant 2
19	បច្ចុប្បន្នដែលបានយល់ព្រម និងផែនការការងារស៊ើបអង្កេតលើដំណោះស្រាយកំពុងដំណើរការ In progress	Duwamish Waterway Park
20	ការស៊ើបអង្កេតលើដំណោះស្រាយកំពុងដំណើរការ 2019	South Park Marina
21	ការស៊ើបអង្កេតលើដំណោះស្រាយកំពុងដំណើរការ 2007 & 2017	Jorgensen Forge Corp
22	ការសិក្សាស្រាវជ្រាវលទ្ធភាពកំពុងដំណើរការ 2010	Boeing Isaacson Thompson
23	ការសិក្សាស្រាវជ្រាវលទ្ធភាព និងផែនការសកម្មភាពបណ្តោះអាសន្នបញ្ចប់ 2006 & 2008	8801 E Marginal Way
24	ការស៊ើបអង្កេតលើដំណោះស្រាយកំពុងដំណើរការ 2020	Precision Engineering Inc.
25	ការស៊ើបអង្កេតលើដំណោះស្រាយកំពុងដំណើរការ 2019	Boeing Developmental Center
26	វិធានការបណ្តោះអាសន្នកំពុងដំណើរការ 2020	Emerald Gateway
27	ការសិក្សាស្រាវជ្រាវលទ្ធភាព និងផែនការការងារសិក្សាសាស្ត្រស្ថិតិលទ្ធភាពកំពុងដំណើរការ 2015	Boeing Field Chevron



Toxics Cleanup Program
PO Box 330316
Shoreline, WA 98133

ព័ត៌មានថ្មីៗអំពីការសម្អាតទីតាំងនៅ Lower Duwamish

Información sobre la limpieza ambiental del Lower Duwamish Waterway:

Si le gustaría obtener este documento en español, favor de comunicarse al 360-407-6097 o preguntas@ecy.wa.gov.

有關 Duwamish 河清理信息:

如需此文件的中文版, 請聯繫 Sunny Becker, 聯繫方式 425-457-3842: sunny.becker@ecy.wa.gov.

Thông tin về công tác làm sạch môi trường Duwamish:

Nếu quý vị muốn nhận tài liệu này bằng tiếng Việt hoặc cần thêm thông tin, xin liên hệ ông Liêm Nguyễn: 360-407-6097, điện thư: Lngu461@ecy.wa.gov.

ព័ត៌មានអំពីការសម្អាតបរិស្ថាននៅ Lower Duwamish Waterway:

ប្រសិនបើអ្នកចង់បានឯកសារនេះជាភាសាខ្មែរ សូមទាក់ទងទៅលេខ 425-533-5537 ឬ LDW@ecy.wa.gov

Macluumaadka nadiifinta Deegaanka Biyo Mareenka ah ee Lower Duwamish:

Haddii aad rabto dhukumiintigan luuqada Khmer, fadlan la xiriir 425-533-5537 ama LDW@ecy.wa.gov

የታችኛው Duwamish ተፋሰስ የአካባቢያዊ ጽዳት መረጃ:-

ይህንን ሰነድ በ Khmer የሚፈልጉት ከሆነ፣ እባክዎን የሚያገኙት በ425-533-5537 ወይንም በ LDW@ecy.wa.gov



ចង់ចូលរួមបន្ថែមទៀតជាមួយកិច្ចការសម្អាតទីតាំងនៅ Lower Duwamish ទេ?

សូមទាក់ទងសម្ព័ន្ធសហគមន៍ទន្លេ Duwamish តាម contact@duwamishcleanup.org, (206) 954-0218

ឬចូលមើលគេហទំព័រ <http://duwamishcleanup.org/>