

ទីតាំងសម្អាតនៅ Industrial Container Services WA LLC



7152 1st Ave. S., Seattle, King County.

មតិយោបល់ដែលបានទទួលយកពី៖

ថ្ងៃទី 18 ខែវិច្ឆិកា ឆ្នាំ 2024 (ម៉ោង 12:00 ព្រឹក) – ថ្ងៃទី 16 ខែមករា ឆ្នាំ 2025 (ម៉ោង 11:59 យប់)

ដាក់បញ្ជូនមតិយោបល់៖

តាមអនឡាញ៖

https://go.ecology.wa.gov/ics_comment



តាមប្រៃសណីយ៍៖

Beau Johnson, Site Manager
PO Box 330316
Shoreline, WA 98133-9716
(206) 638-0816
beau.johnson@ecy.wa.gov

ការពិនិត្យឯកសារ៖

<https://go.ecology.wa.gov/ICS>

Seattle Public Library
South Park Branch
8604 8th Ave S., Seattle, WA

ព័ត៌មានអំពីការដ្ឋាន៖

លេខសម្គាល់ទីតាំងការដ្ឋាន៖ 2154
លេខសម្គាល់នៃការសម្អាតទីតាំង៖ 62

ទំនាក់ទំនងផ្សព្វផ្សាយសាធារណៈ៖

Meredith Waldref
អ្នករៀបចំផែនការផ្សព្វផ្សាយ
meredith.waldref@ecy.wa.gov
(425) 229-3683

ឯកសារត្រៀមរួចរាល់ដើម្បីពិនិត្យ និងផ្តល់មតិយោបល់ជាសាធារណៈ

ក្រសួង Ecology អញ្ជើញអ្នកឱ្យផ្តល់មតិយោបល់លើឯកសារជាច្រើនសម្រាប់ទីតាំងសម្អាត Industrial Container Services WA LLC (Site) ដែលមានទីតាំងនៅ 7152 1st Ave. S. ក្នុងទីក្រុង Seattle ជិតសង្កាត់ Seattle's South Park Neighborhood និងស្ពាន First Ave. South ឆ្លងទន្លេ Lower Duwamish Waterway។

ឯកសារខាងក្រោមអាចរកបាន៖

- ការស្តាប់អង្កេតអំពីដំណោះស្រាយ៖ ឯកសារដែលរៀបរាប់លម្អិតអំពីលក្ខណៈ (ប្រភេទ) និងវិសាលភាព (ទីតាំង) នៃការបំពុលនៅនឹងទីតាំងនោះ។
- ការសិក្សាអំពីលទ្ធភាពបំពេញការងារ៖ ឯកសារដែលបង្ហាញពីវិធីសាស្ត្រសម្អាតផ្សេងៗគ្នា ដែលហៅថាជម្រើសជំនួស។ ឯកសារនេះរួមបញ្ចូលនូវជម្រើសជំនួសដែលពេញចិត្តរបស់ក្រសួង Ecology។

មានសំណុំដេរឡេ?

ចូលរួមជាមួយយើងខ្ញុំនៅម៉ោងធ្វើការក្នុងសហគមន៍របស់យើង!

សូមចូលរួមជាមួយយើងខ្ញុំនៅក្នុងខែនេះនៅ South Park ដើម្បីស្វែងយល់បន្ថែមអំពីទីតាំងសម្អាតនេះ និងកន្លែងផ្សេងទៀតនៅតាមបណ្តោយ Lower Duwamish Waterway។ សេវាកម្មប្រែប្រួលទីតាំងសម្អាតសារជាតិពុល អាចរកបានជាភាសាអេស្ប៉ាញ ភាសាចិន ភាសារ៉ូម៉ានី និងភាសាខ្មែរ។ ស្វាគមន៍មនុស្សគ្រប់វ័យ!

ថ្ងៃពុធ ទី 20 ខែវិច្ឆិកា ឆ្នាំ 2024
(ម៉ោង 4:00 ល្ងាច - 6:00 ល្ងាច)

ទីតាំង៖ Seattle Public Library
South Park Branch
8604 8th Ave S., Seattle, WA
(206) 615-1688



ស្នើសុំ
ព័ត៌មានចុងក្រោយបំផុតអំពីទន្លេ
[Lower Duwamish Waterway](#)

សម្រាប់ព័ត៌មានអំពីភាសាបន្ថែម សូមមើលទំព័រទី 5 →

កម្មវិធីសម្អាតសារជាតិពុល

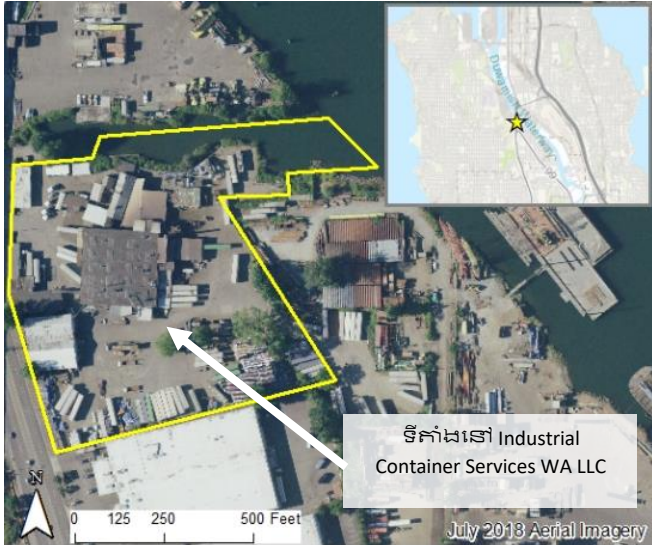
ទីតាំងនៅផ្ទៃខាងក្រោយ

ទីតាំងនេះស្ថិតនៅក្នុងតំបន់ឧស្សាហកម្មនៃទីក្រុង Seattle នៅក្រើយខាងលិចនៃទន្លេ Lower Duwamish Waterway (LDW)។ ក្នុងឆ្នាំ 2010 ក្រសួង Ecology បានចរចាភិក្ខុព្រមព្រៀងផ្តល់រូបរាងដំបូង ដែលហៅថាបទបញ្ជាដែលបានព្រមព្រៀង (Agreed Order) ជាមួយម្ចាស់អចលនទ្រព្យ Herman Trotsky និងប្រតិបត្តិការនៅទីតាំង Industrial Container Services-WA, LLC ដែលជាអ្នកទទួលខុសត្រូវជាសក្តានុពល (Potentially Liable Persons, PLP) សម្រាប់ទីតាំងនេះ។

ព្រំដែនភាគខាងជើងជាប់ ជាមួយនឹងទីតាំងសម្អាតនៅដៃ Douglas Management Dock¹។ ទីតាំង នេះមានច្រកចូលទៅ កាន់ទន្លេ Duwamish River (ដៃទន្លេ Trotsky) នៅភាគខាងជើង។

សកម្មភាពឧស្សាហកម្មនៅនឹងទីតាំងបានកើតឡើងនៅ ពេលវេលាបន្ទាប់៖

- **ទសវត្សរ៍ឆ្នាំ 1930:** ប្រតិបត្តិការរៀបចំឡើងវិញ និងផលិតផលរាងស៊ីឡាំងដំបូងបំផុតបានធ្វើឡើងនៅទីតាំងនោះ។
- **ទសវត្សរ៍ឆ្នាំ 1940:** ក្រុមហ៊ុន Mitzel & Co. ត្រូវបានគេរាយការណ៍ថាបានយកប្រើផលរាងស៊ីឡាំងជាថ្មីចំនួន 1,500 ផលិតក្នុងមួយខែសម្រាប់រដ្ឋាភិបាលសហរដ្ឋអាមេរិកក្នុងអំឡុងពេលសង្គ្រាមលោកលើកទី II។
- **ឆ្នាំ 1953:** ក្រុមហ៊ុន Trotsky បានទិញទីតាំងនេះ ហើយបានដំណើរការទីតាំងនេះជា Northwest Cooperage។
- **1973-1990:** អចលនទ្រព្យត្រូវបានរុះរើ និងក្រាលកញ្ចប់ឡើងវិញ ហើយប្រព័ន្ធប្រព្រឹត្តិកម្មទឹកសំណល់ជាមុនត្រូវបានដំឡើង។ ប្រព័ន្ធប្រព្រឹត្តិកម្មទឹកជាមុនរួមមានប្រព័ន្ធលូ "បិទជិត" ដែលបង្ហូរទឹកទាំងអស់ រួមទាំងទឹកព្យុះភ្លៀង ទឹកហៀរ និងទឹកដែលបានធ្វើប្រព្រឹត្តិកម្មហើយ ទៅក្នុងប្រព័ន្ធប្រព្រឹត្តិកម្មទឹកសំណល់ជាមុនដែលហូរចូលទៅក្នុងលូទឹកស្អាត។
- **ថ្ងៃនេះ:** Industrial Container Services-WA, LLC បច្ចុប្បន្នជួលអចលនទ្រព្យ និងបន្តដំណើរការរោងចក្ររៀបចំផលិតស៊ីឡាំងឡើងវិញ។ ប្រតិបត្តិការនៅទីតាំងនេះរួមមាន ការរក្សាទុក ការសម្អាត និងការលាបថ្នាំផលិតស៊ីឡាំងដែលបានប្រើហើយឡើងវិញ ដែលខ្លះអាចមានផលិតផលម្ហូបអាហារ ផលិតផលប្រេងឥន្ធនៈ សារធាតុរំលាយ ជ័រ ថ្នាំលាប ការ ឬវត្ថុធាតុផ្សេងទៀត។



ការស៊ើបអង្កេតអំពីការបំពុល (ការស៊ើបអង្កេតអំពីដំណោះស្រាយ)

ការស៊ើបអង្កេតបានរកឃើញការចម្លងរោគដូចខាងក្រោមលើសពីកម្រិតសម្អាតនៃរដ្ឋ WA៖

- **ដី:** លោហធាតុ អ៊ីដ្រូកាបូនប្រេងឥន្ធនៈ អ៊ីដ្រូកាបូនអារូម៉ាទិចប៉ូលីស៊ីក្លិចដែលបង្កជំងឺមហារីក (carcinogenic polycyclic aromatic hydrocarbons, cPAH) សារធាតុគីមី pentachlorophenol (PCP) ថ្នាំសម្លាប់សត្វល្អិត DDT សារធាតុគីមី dieldrin សារធាតុគីមីសរីរាង្គ polychlorinated biphenyls (PCB) សមាសធាតុសរីរាង្គដែលងាយនឹងបង្កគ្រោះថ្នាក់ (volatile organic compounds, VOC)។
- **ទឹកក្រោមដី:** VOC, សមាសធាតុសរីរាង្គដែលងាយនឹងបង្កគ្រោះថ្នាក់មធ្យម (semivolatile organic compounds, SVOC), PCB អ៊ីដ្រូកាបូនប្រេងឥន្ធនៈ និងថ្នាំសម្លាប់សត្វល្អិត
- **កករ:** PCB លោហធាតុ និង SVOC

ពិចារណាជម្រើស (ការសិក្សាអំពីលទ្ធភាព)

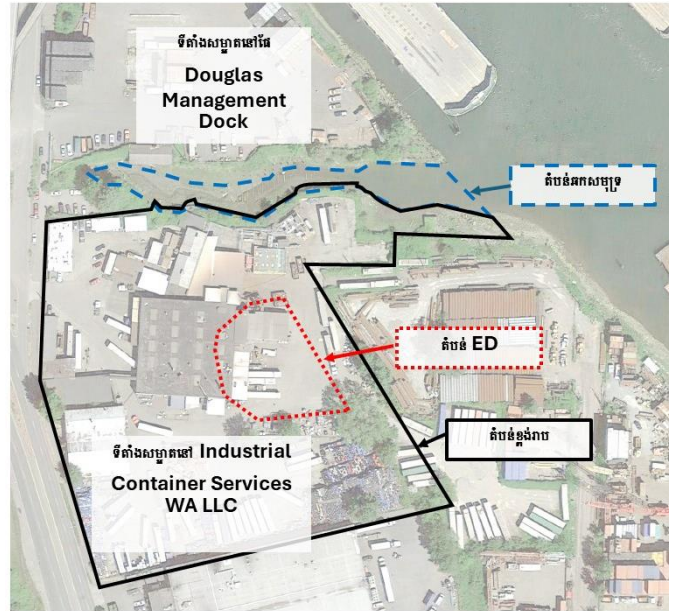
PLPS បានរៀបចំការសិក្សាអំពីលទ្ធភាពដើម្បីដោះស្រាយការបំពុល ដែលបានរកឃើញនៅទីតាំងនោះ។ ការសិក្សាអំពីលទ្ធភាពបានវាយតម្លៃជម្រើសសម្អាតជំនួសចំនួនប្រាំពីរផ្សេងគ្នា។ បន្ទាប់មកថ្លៃចំណាយ និងអត្ថប្រយោជន៍ចំពោះបរិស្ថាននៃជម្រើសជំនួសត្រូវបានយកមកប្រៀបធៀប ដែលនាំឱ្យមានជម្រើសសម្អាតជំនួសដែលពេញចិត្តមួយ។

¹ <https://apps.ecology.wa.gov/gsp/Sitepage.aspx?csid=6967>

កម្មវិធីសម្អាតសារជាតិពុល

ជម្រើសសម្អាតជំនួសនៅតំបន់ខ្ពង់រាប៖

- **តំបន់ខ្ពង់រាបជាជម្រើសជំនួសទី 1:**
ការទប់ស្កាត់សារធាតុកខ្វក់
ការជីកយកសារធាតុរាវដែលមិនរលាយក្នុងទឹក (Light Non-Aqueous Phase Liquid, LNAPL) និងការពិនិត្យតាមដាន
- **តំបន់ខ្ពង់រាបជាជម្រើសជំនួសទី 2:**
ការទប់ស្កាត់សារធាតុកខ្វក់ ការជីកយកសារធាតុ LNAPL និងការជីកដីផ្ទៃខាងលើ (ដោយមានរបាំងការពារ)
- **តំបន់ខ្ពង់រាបជាជម្រើសជំនួសទី 3:**
ការទប់ស្កាត់សារធាតុកខ្វក់ ការជីកយកសារធាតុ LNAPL និងការជីកដីផ្ទៃខាងលើ (ដោយមិនមានរបាំងការពារ)
- **តំបន់ខ្ពង់រាបជាជម្រើសជំនួសទី 4:**
ការទប់ស្កាត់សារធាតុកខ្វក់ ការជីកយកសារធាតុ LNAPL ការជីកយកដីផ្ទៃខាងលើ (ដោយគ្មានរបាំងការពារ) និងការជីកយកដីល្បាប់ពីបឹងពីមុន



ទីតាំងប្រហាក់ប្រហែលនៃតំបន់សម្អាតទាំងបី ត្រូវបានលើកឡើងនៅក្នុងការសិក្សាអំពីលទ្ធភាព។

ជម្រើសខាងកើតនៃរោងចក្រកែច្នៃធុងស៊ីឡាំង (តំបន់ ED)៖

- **ED ជាជម្រើសជំនួសទី 1:** ការត្រួតពិនិត្យ
- **ED ជាជម្រើសជំនួសទី 2:** ការត្រួតពិនិត្យ និងការបំបាត់ខ្យល់/ការទាញយកសារធាតុកខ្វក់ចេញពីដី
- **ED ជាជម្រើសជំនួសទី 3:** ការពិនិត្យ និងដំណើរការធ្វើប្រព្រឹត្តកម្មនៅនឹងកន្លែង

ការសម្អាតក្នុងទឹក (តំបន់ឆកទន្លេ)៖

Lower Duwamish Waterway Group (LDWG) នឹងធ្វើការសម្អាតតំបន់ឆកទន្លេ (តំបន់ឆ្នេរដែលបង្កើតបានជាដៃទន្លេ) ក្នុងអំឡុងពេលការងារសម្អាត superfund ដែលត្រួតពិនិត្យដោយទីភ្នាក់ងារ Environmental Protection Agency (EPA)។ ជម្រើសដែលពេញចិត្តត្រូវបានជ្រើសរើសដោយ EPA ដោយផ្អែកលើទិន្នន័យសង្ខេបនៅក្នុងឯកសារ [Lower Duwamish Waterway Feasibility Study \(AECOM 2021\)](#)² និង [Lower Duwamish Waterway Record of Decision \(USEPA 2014\)](#)³

ជម្រើសសម្អាតដែលពេញចិត្ត៖

ការរួមបញ្ចូលជម្រើសតំបន់ខ្ពង់រាបទី 3 និងទី 4 ជម្រើសតំបន់ ED ទី 1 និងជម្រើសក្នុងទឹកដែលបានជ្រើសរើសដោយ EPA មានសកម្មភាពដូចខាងក្រោម ដែលត្រូវបានពន្យល់យ៉ាងលម្អិតជាងនេះ៖

តំបន់ខ្ពង់រាបជាជម្រើសទី 3 និងទី 4:

- **ការជីក:** ដីដែលរងការបំពុលនឹងត្រូវយកចេញនៅកន្លែងជាច្រើននៅនឹងកន្លែងសម្អាត។ សារធាតុទាំងអស់នឹងត្រូវបានបោះចោលនៅកន្លែងដែលមានបទប្បញ្ញត្តិគ្រប់គ្រងយោងតាមកំហាប់ PCB និងការអនុម័តរបស់ EPA។
 - **តំបន់ឆ្នេរខាងត្បូងនៃឆកទន្លេ:** NAPL ដែលផ្លាស់ទី (សារធាតុកខ្វក់រាវ) ពីអណ្តូងត្រួតពិនិត្យទី 1 រួមជាមួយនឹងដីកខ្វក់ពីទីតាំងទៅប្រាំបីហ្វីតនៅតាមបណ្តោយឆ្នេរខាងត្បូងនឹងត្រូវបានយកចេញ។ នេះនឹងបង្កើតប្រាំងចំណែកស្ថិតភាពដែលនឹងភ្ជាប់ជាមួយនឹងការសម្អាតតំបន់ឆកទន្លេ ដែលធ្វើឡើងដោយ EPA។ រុក្ខជាតិនៅតំបន់ជាប់ទន្លេ (មាត់ទន្លេ) នឹងត្រូវបានដាំដុះនៅតាមបណ្តោយឆ្នេរខាងត្បូងជាថ្មី។

² https://ldwg.org/wp-content/uploads/2019/01/LDW-Final-FS-Executive-Summary_October-31-2012_ADA.pdf

³ <https://semsub.epa.gov/work/10/715975.pdf>

កម្មវិធីសម្អាតសារជាតិពុល

- បន្ទាត់អចលនទ្រព្យបែកខាងកើត៖ សារធាតុបំពុលដែលកប់ក្នុងបឹងនឹងត្រូវបានយកចេញ ហើយចាក់បំពេញវិញដោយខ្សាច់ និងក្រួសពិកនៃផ្សេងៗ សារធាតុដែលបានចាក់បំពេញនៅខាងក្រោមទឹកនឹងត្រូវលាយជាមួយនឹងកាបូនសរីរាង្គ 0.5%។
- **ការដំឡើងគម្រប៖** ចិញ្ចឹមផ្លូវនៅទីតាំងនោះនឹងត្រូវថែទាំ ឬជួសជុលដើម្បីផ្តល់របាំងការពារ ដែលហៅថាគម្រប ដើម្បីការពារការប៉ះពាល់របស់មនុស្សជាមួយដី និងទឹកក្រោមដីដែលមានការបំពុល។ គម្របក៏នឹងកំណត់បរិមាណទឹកភ្លៀងពីការជ្រាបចូលទៅក្នុងដី និងលាយជាមួយនឹងសារធាតុបំពុលផងដែរ។
- **ការតាមដានទឹកក្រោមដីរយៈពេលវែង៖** ទឹកក្រោមដីនឹងត្រូវបានត្រួតពិនិត្យដើម្បីប្រាកដថាសកម្មភាពតាមមាត់ផ្លូវ និងសម្អាតនៅទីតាំងបន្តការពារទន្លេ LDW។
- **ការគ្រប់គ្រងរបស់ស្ថាប័ន៖** វិធានការច្បាប់ ឬរដ្ឋបាលនឹងត្រូវដាក់ឱ្យអនុវត្តដើម្បីវិភាគ និង ឬហាមឃាត់សកម្មភាពដែលអាចបណ្តាលឱ្យមានការប៉ះពាល់ទៅនឹងការបំពុល ដែលលើសពីកម្រិតហានិភ័យសុខភាពដែលអាចទទួលយកបាន ឬបង្កាក់ដល់ស្ថិរភាពនៃសកម្មភាពសម្អាត។
- ទឹកភ្លៀងព្យុះដែលហូរនឹងបន្តប្រមូលផ្តុំ និងធ្វើប្រព្រឹត្តិកម្ម (ប្រសិនបើចាំបាច់) ជាផ្នែកមួយនៃប្រតិបត្តិការរបស់ Industrial Container Services។

តំបន់ ED ជាជម្រើសទី 1

- កម្មវិធីត្រួតពិនិត្យនឹងត្រូវបង្កើតឡើងដើម្បីធានាបាននូវស្ថានភាពពុលនៃគម្របតាមមាត់ផ្លូវផ្តល់នៅក្នុងតំបន់នេះ។ ការត្រួតពិនិត្យទឹកក្រោមដីរយៈពេលវែងនឹងធ្វើឡើង។

ជម្រើសក្នុងទឹកដែលបានជ្រើសរើស EPA

- **ការជីក៖** សារធាតុទាំងអស់នឹងត្រូវបានបោះចោលនៅកន្លែងដែលមានបទប្បញ្ញត្តិគ្រប់គ្រងយោងតាមកំហាប់ PCB និងការអនុម័តរបស់ EPA។
 - តំបន់ឆ្នេរខាងជើងនៃឆកទន្លេ ជញ្ជាំងបង្កោលការពារការបាក់ដីជាលក្ខណៈរចនាសម្ព័ន្ធនឹងត្រូវបានដំឡើង។
 - ការសម្អាតដីល្បាប់នៅក្រោមទឹកនៃតំបន់ឆកទន្លេ ទំនប់បណ្តោះអាសន្ននឹងត្រូវបានសាងសង់នៅតំបន់នៃឆក ដើម្បីអនុញ្ញាតឱ្យការយកដីល្បាប់ចេញធ្វើទៅបាននៅពេលស្ងួត។ អាចទាមទារឱ្យមានការបូបដីល្បាប់ចេញមួយចំនួននៅផ្នែកចំហៀងនៃទំនប់ទន្លេ។ រចនាសម្ព័ន្ធនៅតាមតំបន់ឆ្នេរ កម្ទេចកម្ទី និងដីល្បាប់នឹងត្រូវយកចេញដល់ជម្រៅចន្លោះពីពីរទៅប្រាំហ្វីត។
- **ការដំឡើងគម្រប៖** គម្របរិមូល ដែលចាក់បំពេញដល់កម្ពស់ស្រដៀងគ្នានឹងមុនការសម្អាត នឹងត្រូវបានដាក់នៅក្នុងតំបន់ឆកទន្លេ។ បាតខាងក្រោមនៃគម្របនឹងត្រូវលាយជាមួយនឹងកាបូនសរីរាង្គ 0.5%។
- **ការត្រួតពិនិត្យរយៈពេលវែង ការគ្រប់គ្រងតាមស្ថាប័ន និងស្នាក់សញ្ញានឹងត្រូវបានដំឡើង** ដើម្បីបង្ការការរំខានដែលគួរឱ្យកត់សម្គាល់ដល់គម្របដោយការជីក/ការសម្អាតដីល្បាប់។

ហេតុអ្វីបានជាទីតាំងនេះមានសារៈសំខាន់

ទីតាំងនេះស្ថិតនៅតាមបណ្តោយផ្លូវទឹក [Lower Duwamish Waterway](https://ecology.wa.gov/Spills-Cleanup/Contamination-cleanup/Cleanup-sites/Lower-Duwamish-Waterway)⁴ Superfund Site ដែលមានប្រវែង 5 ម៉ាយល៍ពីទន្លេ Duwamish River។ ទីតាំងនេះការពារបរិស្ថាន (Environmental Protection Agency, EPA) សហរដ្ឋអាមេរិកបានបន្ថែមទីតាំង [LDW Superfund Site](https://cumulis.epa.gov/supercpad/cursites/csitinfo.cfm?id=1002020)⁵ ទៅក្នុងបញ្ជីអាទិភាពជាតិរបស់ Superfund នៅក្នុងឆ្នាំ 2001។ ក្រសួង Ecology កំពុងធ្វើការដើម្បីបញ្ឈប់ ឬកាត់បន្ថយប្រភពបំពុលទៅកាន់ការផ្តាសាយ LDW Superfund Site ជាការខិតខំប្រឹងប្រែងដែលស្គាល់ថាជា “ការគ្រប់គ្រងប្រភព”⁶ ដើម្បីឱ្យ EPA អាចបន្តការសម្អាតដីល្បាប់ក្នុងទន្លេបាន។ កន្លែងសម្អាតនេះមានទីតាំងស្ថិតនៅចំកណ្តាលនៃទន្លេ [2.1-2.2 ម៉ាយល៍ខាងលិច ដៃទន្លេ Trotsky](https://ecology.wa.gov/spills-cleanup/contamination-cleanup/cleanup-sites/lower-duwamish-waterway/source-control/source-control-areas)⁷។

⁴ <https://ecology.wa.gov/Spills-Cleanup/Contamination-cleanup/Cleanup-sites/Lower-Duwamish-Waterway>
⁵ <https://cumulis.epa.gov/supercpad/cursites/csitinfo.cfm?id=1002020>
⁶ <https://ecology.wa.gov/Spills-Cleanup/Contamination-cleanup/Cleanup-sites/Lower-Duwamish-Waterway/Source-control>
⁷ <https://ecology.wa.gov/spills-cleanup/contamination-cleanup/cleanup-sites/lower-duwamish-waterway/source-control/source-control-areas>

កម្មវិធីសម្អាតសារជាតិពុល

តើអ្វីនឹងកើតឡើងបន្ទាប់?

ក្រសួង Ecology នឹងពិចារណាលម្អិតយោបល់ដែលទទួលបានក្នុងអំឡុងពេលនៃការផ្តល់មតិយោបល់ជាសាធារណៈនេះ ហើយអាចធ្វើការផ្លាស់ប្តូរឯកសារ។ ប្រសិនបើឯកសារតម្រូវឱ្យមានការផ្លាស់ប្តូរសំខាន់ៗ យើងនឹងមានរយៈពេលនៃការផ្តល់មតិយោបល់ជាសាធារណៈមួយផ្សេងទៀត។ ប្រសិនបើមិនមានការផ្លាស់ប្តូរគួរឱ្យកត់សម្គាល់ទេ ក្រសួង Ecology ហើយបន្ទាប់មក PUP នឹងបញ្ចប់ឯកសារនេះ។ ផែនការសកម្មភាពសម្អាត និងកិច្ចព្រមព្រៀងផ្លូវច្បាប់នាពេលអនាគតនឹងមានសម្រាប់ការពិនិត្យឡើងវិញក្នុងអំឡុងពេលផ្តល់យោបល់នាពេលអនាគត។

ដំណើរការសម្អាតរបស់ក្រសួង Ecology

ច្បាប់ស្តីពីការគ្រប់គ្រងសារជាតិពុលគំរូ (Model Toxics Control Act, [MTCA](#)⁸) គឺជាបទបញ្ជាស្តីពីការសម្អាតបរិស្ថានរបស់រដ្ឋ Washington។ ច្បាប់នេះផ្តល់លក្ខខណ្ឌតម្រូវសម្រាប់ការសម្អាតទីតាំងដែលមានការបំពុល និងកំណត់ស្តង់ដារដែលការពារសុខភាពមនុស្ស និងបរិស្ថាន។ ក្រសួង Ecology ទទួលខុសត្រូវក្នុងការគ្រប់គ្រង MTCA រួមទាំងការត្រួតពិនិត្យការសម្អាត។ [ដំណើរការសម្អាតរបស់ MTCA](#)⁹ ត្រូវបញ្ចប់ជាជំហានៗ (សូមមើលក្រាហ្វិកខាងក្រោម) តាមបន្ទាត់ពេលវេលាដែលប្រែប្រួលមួយ។

ឯកសារពិនិត្យឡើងវិញរបស់ទីតាំងនេះត្រូវបានរៀបរាប់ខាងក្រោមដោយពណ៌ក្រហម។



ដំណើរការសម្អាតជាផ្លូវការរបស់រដ្ឋ Washington

ព័ត៌មានអំពីភាសា

Español: Si desea obtener una copia de esta información en español, visite nuestra página web (<https://go.ecology.wa.gov/ICS>) o comuníquese con el Seattle Public Library's South Park Branch (8604 8th Ave S. Seattle) por teléfono al (360) 742-1554 o por correo electrónico a preguntas@ecy.wa.gov.

中文: 您可以访问我们的网站查看这条信息的中文版本(<https://go.ecology.wa.gov/ICS>), 或前往位于 8604 8th Ave S. Seattle 的西雅图公共图书馆南公园分馆(Seattle Public Library South Park Branch), 也可致电 (425) 229-3683, 或发送电子邮件至sunny.becker@ecy.wa.gov.

Tiếng Việt: Quý vị có thể xem bản sao thông tin này bằng Tiếng Việt bằng cách truy cập trang web của chúng tôi (<https://go.ecology.wa.gov/ICS>) hoặc ghé thăm Chi Nhánh South Park của Thư Viện Công Cộng Seattle (Seattle Public Library) (8604 8th Ave S. Seattle), gọi số (360) 790-4730 hoặc gửi email đến địa chỉ lngu461@ecy.wa.gov.

ភាសាខ្មែរ: អ្នកអាចមើលច្បាប់ចម្លងនៃព័ត៌មាននេះជាភាសាខ្មែរដោយចូលមើលគេហទំព័ររបស់យើង (<https://go.ecology.wa.gov/ICS>) ឬមកកាន់សាខា South Park Branch របស់ Seattle Public Library (8604 8th Ave S. Seattle) ទូរស័ព្ទមកលេខ (425) 229-3683 ឬអ៊ីមែលទៅកាន់ meredith.waldref@ecy.wa.gov។

⁸ <https://ecology.wa.gov/mtca>
⁹ <https://ecology.wa.gov/Spills-Cleanup/Contamination-cleanup/Cleanup-process>
⁶ <https://apps.ecology.wa.gov/publications/SummaryPages/1909166.html>

Toxics Cleanup Program
PO Box 330316
Shoreline, WA 98133-9716

ទីតាំងសម្អាតនៅ Industrial Container Services WA LLC ឯកសារត្រៀមរួចរាល់ដើម្បីពិនិត្យ និងផ្តល់មតិយោបល់ជាសាធារណៈ

Información en Español incluida (página 5)
有關的信息, 已被翻譯成中文 (第5頁)
Có thông tin bằng tiếng Việt (Trang 5)
ព័ត៌មានជាភាសាខ្មែររួមបញ្ចូល (ទំព័រ 5)

រយៈពេលសម្រាប់ការផ្តល់មតិយោបល់ជាសាធារណៈ
ថ្ងៃទី 18 ខែវិច្ឆិកា ឆ្នាំ 2024 (ម៉ោង 12:00 ព្រឹក) – ថ្ងៃទី
16 ខែមករា ឆ្នាំ 2025 (ម៉ោង 11:59 យប់)
<https://go.ecology.wa.gov/ICS>

ព្រឹត្តិការណ៍សាធារណៈ – សូមមើលទំព័រទី 1 សម្រាប់ព័ត៌មាន
ថ្ងៃពុធ ទី 20 ខែវិច្ឆិកា ឆ្នាំ 2024 ម៉ោង 4:00 ល្ងាច - 6:00 ល្ងាច
Seattle Public Library – South Park Branch
ស្វាគមន៍មនុស្សគ្រប់វ័យ!

លទ្ធភាពចូលប្រើច្បាប់ស្តីពីជនពិការអាមេរិក
(Americans with Disabilities Act, ADA)

ដើម្បីស្នើសុំការសម្របសម្រួលពី ADA សូមទាក់ទងក្រសួង Ecology តាមទូរសព្ទលេខ 425-229-3683 ឬអ៊ីមែល
LDW@ecy.wa.gov ឬចូលមើលគេហទំព័រ ecology.wa.gov/Accessibility ។ សម្រាប់សេវាបញ្ជូនបន្ត ឬ TTY
សូមទូរសព្ទទៅលេខ 711 ឬ 877-833-6341។



ផែនទីពិលើអាកាសនៃទីតាំងសម្អាត
Industrial Container Services WA LLC