

Cập Nhật Thông Tin Về Địa Điểm Làm Sạch Lower Duwamish



Photo by John Monnat.

LIÊN HỆ VÀ THÔNG TIN

Điều phối viên:

Amy White
Amelia.White@ecy.wa.gov
425-649-7052

Muốn biết thêm thông tin về địa điểm làm sạch và kiểm soát nguồn nhiễm, hãy truy cập mạng:

<http://www.ecy.wa.gov/programs/tcp/sitesbrochure/lowerduwamish/lowerduwamishhp.html>

Tham gia danh sách điện thư để được cập nhật thường xuyên!

<https://listserv.wa.gov/cgi-bin/wa?A0=DUWAMISH-RIVER-UPDATES>

FSID # 42927743

CSID # 1643

Làm sạch các khu vực ô nhiễm để giảm thiểu ô nhiễm vùng hạ lưu sông Duwamish

Bộ Môi Sinh đang dẫn đầu nỗ lực làm sạch các nguồn ô nhiễm từ vùng đất xung quanh địa điểm có tên gọi là Lower Duwamish Waterway (LDW) Superfund Site.

Đây là phần cam kết của chúng tôi để kiểm soát nguồn nhiễm: tìm nguồn nhiễm, mức độ ô nhiễm, và hành động để ngăn chặn hoặc giảm thiểu ô nhiễm trước khi lan đến vùng hạ lưu sông Duwamish. Chúng ta phải kiểm soát nguồn nhiễm hiệu quả trước khi EPA có thể bắt đầu làm sạch lớp trầm tích dưới sông.

Làm sạch các khu vực ô nhiễm là một phần quan trọng của việc kiểm soát nguồn nhiễm, đồng thời bao gồm một loạt các hành động khác như: kiểm tra kinh doanh, điều tra và làm sạch, kiểm soát dòng chảy nước mưa, phối hợp giữa các cơ quan, và giáo dục.

Chất ô nhiễm trong đất và nước ngầm tại khu đất xung quanh sông có thể gây nguy hại cho sức khỏe con người và môi trường. Chất nhiễm có thể tìm cách lan vào sông qua thải ngầm, nước mưa, xói mòn và các con đường khác.

Kiểm soát nguồn nhiễm rất quan trọng để công tác làm sạch đường sông của EPA được thành công. Mục tiêu lâu dài là giảm thiểu lớp trầm tích dưới sông bị sự tái nhiễm và phục hồi chất lượng nước sông.

Chúng tôi đang đạt được tiến bộ!

Bộ Môi Sinh đang tích cực quản lý 21 địa điểm thông qua quy trình làm sạch chính thức. Cơ Quan Làm Sạch Chất Độc của chúng tôi hiện chịu trách nhiệm cho 16 địa điểm cần làm sạch. Chúng tôi có kế hoạch sẽ sớm tăng thêm số địa điểm. Cơ Quan Giảm Thiểu Chất Độc & Giảm Thiểu Chất Thải Độc Hại hiện chịu trách nhiệm cho 5 địa điểm. Nhiều địa điểm khác hiện được làm sạch thông qua chương trình Tình nguyện của chúng tôi.

Bảng thông tin này tập trung vào các địa điểm cần làm sạch dưới sự quản lý của Cơ Quan Làm Sạch Chất Độc trực thuộc Bộ Môi Sinh.



**2016 Kế hoạch kiểm soát nguồn
nhiễm:**

Để đọc kế hoạch kiểm soát nguồn
từ Bộ Môi Sinh, hãy truy cập:

<https://fortress.wa.gov/ecy/gs/p/DocViewer.ashx?did=56204>

Dịch vụ cho người khuyết tật:

Nếu quý vị cần giúp đỡ cho người
khuyết tật hoặc muốn nhận tài
liệu này bằng ấn bản dành cho
người khiếm thị, xin gọi Bộ Môi
Sinh 360-407-7668 hoặc vào trang
mạng <http://www.ecy.wa.gov/accessibility.html>.

Người khiếm thính, xin gọi
Washington Relay Service at 711.
Người khuyết tật nói, xin gọi TTY
at 877-833-6341.

Địa điểm xem xét tài liệu:

**Thư Viện Seattle,
South Park Branch**

8604 Eighth Ave. S
Seattle, WA 98108

Điện thoại: 206-615-1688

Ngày và giờ:

Mon-Tue, 1pm-8pm

Wed-Sat, 11am-6pm

Sun, 1pm-5pm

Bộ Môi Sinh Bang Washington

Văn phòng khu vực Tây Bắc

3190 160th Ave SE
Bellevue, WA 98008

Gọi và làm hẹn:

Điện thoại: 425-649-7190

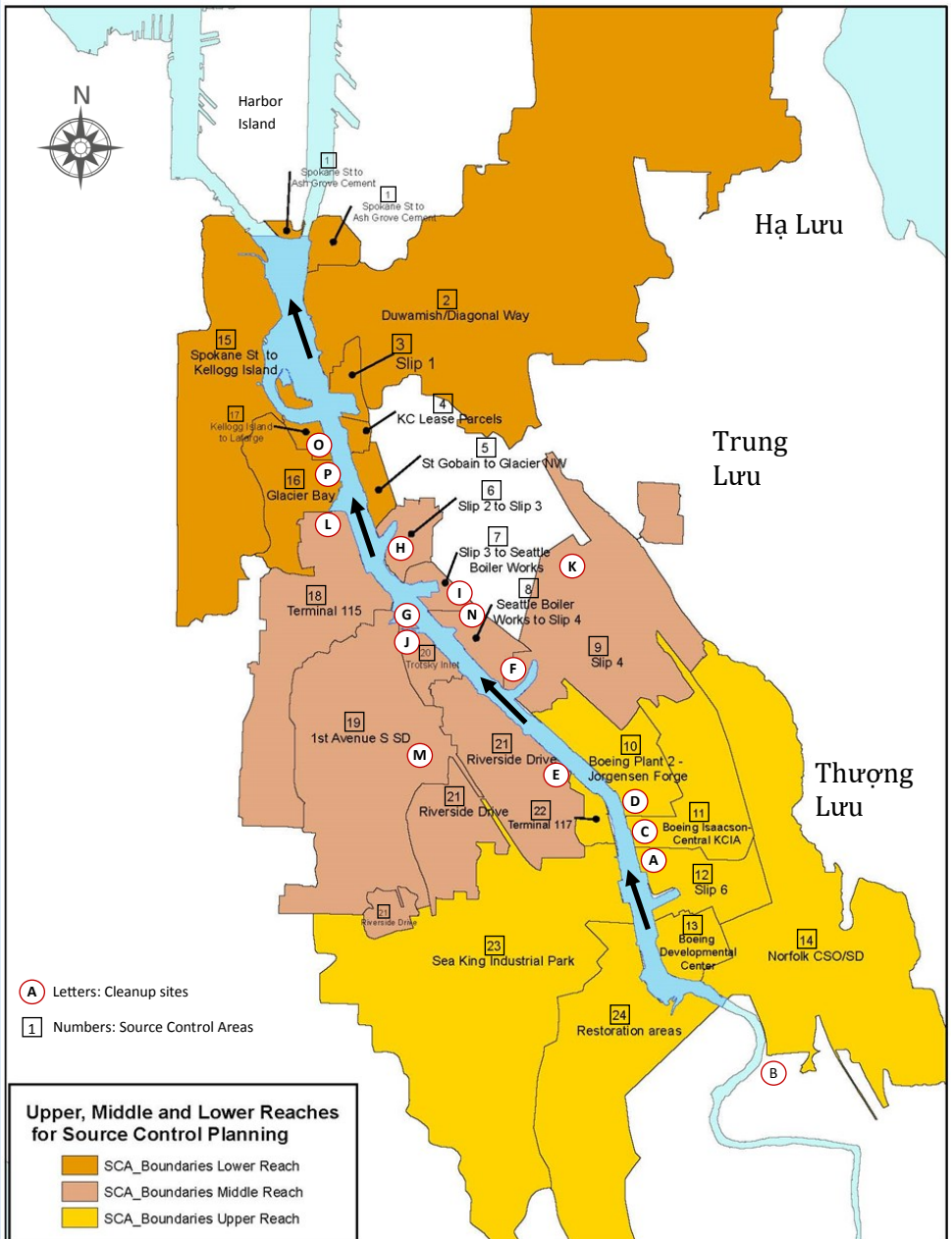
Ngày và giờ: Mon-Fri, 8am-5pm

Kiểm Soát Nguồn Được Tiến Hành Từ Thượng Đến Hạ Lưu

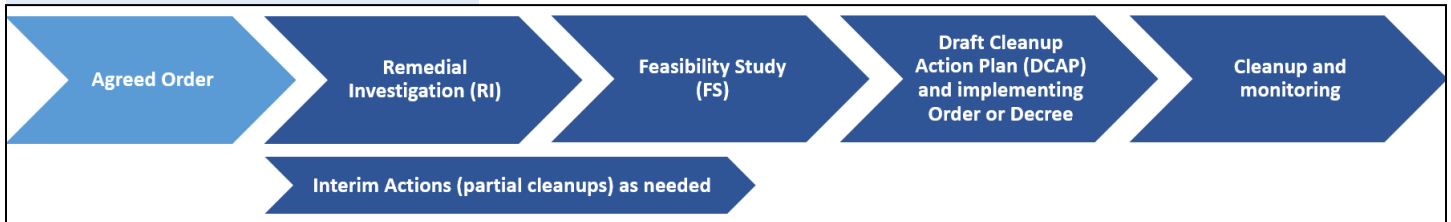
Bộ Môi Sinh xác định cách hiệu quả nhất để kiểm soát nguồn nhiễm là tiếp cận từ thượng lưu đến hạ lưu. Phương cách này giảm thiểu khu vực ô nhiễm từ thượng lưu di chuyển đến hạ lưu vốn đã được làm sạch.

Các khu đất quanh sông được chia thành các Khu Kiểm Soát Nguồn (SCAs) dựa trên hệ thống thoát nước mưa. Các địa điểm ô nhiễm là nằm trong những khu vực này. SCAs được nhóm lại thành Thượng, Trung và Hạ Lưu. Con sông chảy về phía hướng bắc, do đó thượng lưu bắt đầu tại Tukwila, và hạ lưu kết thúc tại mũi phía nam đảo Harbor.

Trong khi Bộ Môi Sinh sẽ ưu tiên làm sạch khu vực thượng lưu, chúng tôi sẽ tiếp tục tiến hành công việc ở vùng trung và hạ lưu.



Quy Trình Làm Sạch



	Địa Điểm	Đồng Thuận	Khảo Sát Phục Hồi	Nghiên Cứu Khả Thi	Kế Hoạch Làm Sạch	Làm Sạch	Công Tác Lâm Thời
Thượng	A 8801 East Marginal Way S	2006, 2008	2011	tiến triển	đang soạn thảo		
	B Boeing Field Chevron	2015	tiến triển				
	C Boeing Isaacson Thompson	2010	2014	tiến triển			
	D Jorgensen Forge	2007, 2015*	tiến triển				2014
	E South Park Marina	Likely 2017					
Trung	F Crowley (8 th Avenue)	2009	tiến triển				
	G Douglas Management	2011	tiến triển				
	H Duwamish Marine Center	2011	tiến triển				
	I Fox Avenue Building	1991, 2009	2011	2012	Đồng Thuận 2012	tiến triển	2009
	J Industrial Container	2011	tiến triển				
	K N Boeing Field/GT Steam Plant	2008	tiến triển				2011
	L N Terminal 115	2011	tiến triển				
	M South Park Landfill	2009	tiến triển	tiến triển	đang soạn thảo		2014, 2016
	N Whitehead Tye	2016	Soạn Kế hoạch thi công				Soạn Kế hoạch thi công
	Hạ	O Duwamish Shipyard	2010	tiến triển			
P Glacier Northwest		2009	tiến triển				

* Lệnh Cường Chế



Thượng Lưu



8801 E Marginal Way S, Tukwila

8801 East Marginal Way S

Lệnh Đồng Thuận: 2006 (Lớp trầm tích), 2008 (Lớp đất trên)

Hiện Tình: Bản thảo Nghiên Cứu Khả Thi và Kế Hoạch Công Tác Làm Sạch đang được xem xét.

Sử Dụng Trước Đây: Sản xuất xe tải.

Sử Dụng Hiện Tại: Bãi đậu giá xe hỏng.

Chất Ô Nhiễm Quan Tâm: Polychlorinated biphenyls (PCBs), polycyclic aromatic hydrocarbons (PAHs), Hợp chất hữu cơ dễ bốc hơi (VOCs), phenols, phthalates, dầu, kim loại.



10805 E Marginal Way S, Tukwila

Boeing Field Chevron

Lệnh Đồng Thuận: 2015

Hiện Tình: Đang Khảo Sát Phục Hồi

Sử Dụng Trước Đây: Trạm phục vụ có bể ngầm chứa xăng dầu.

Sử Dụng Hiện Tại: Trạm phục vụ có bể ngầm chứa xăng dầu.

Chất Ô Nhiễm Quan Tâm: VOCs, dầu.



8701 E Marginal Way S, Tukwila

Boeing Isaacson Thompson

Lệnh Đồng Thuận: 2010

Hiện Tình: Đang Nghiên Cứu Khả Thi

Sử Dụng Trước Đây: Chế tạo máy bay

Sử Dụng Hiện Tại: Chế tạo máy bay

Chất Ô Nhiễm Quan Tâm: PCBs, PAHs, VOCs, furans, phthalates, dầu, kim loại.



8531 E Marginal Way S, Seattle

Jorgensen Forge

Lệnh Đồng Thuận: 2007

Lệnh Phải Thi Hành: 2015

Hiện Tình: Đang Khảo Sát Phục Hồi.

Sử Dụng Trước Đây: Chế tạo thép xây dựng, xe công-nông, thiết bị làm đường; sản xuất tàu hải quân of Navy; phân phối thép.

Sử Dụng Hiện Tại: Chế tạo các bộ phận lớn chuyên ngành bằng kim loại.

Chất Ô Nhiễm Quan Tâm: PCBs, VOCs, dầu, kim loại.

Công Tác Tạm Thời: Di dời đất ô nhiễm từ đường vào nhà máy





8604 Dallas Avenue S, Seattle

South Park Marina

Lệnh Đồng Thuận: Có thể vào năm 2017

Hiện Tình: Lệnh Đồng Thuận đang được đàm phán

Sử dụng trước đây: Khu nghỉ dưỡng và bến du thuyền; and marina; tái tạo thùng phuy— làm sạch và tái tạo thùng chứa mà một số chủng loại có thể đã từng chứa chất độc hại.

Sử dụng hiện tại: Bến du thuyền với kho chứa và sửa chữa tàu.

Chất ô nhiễm quan tâm: PCBs, PAHs, VOCs, dioxins, furans, phthalates, thuốc trừ sâu, dầu, kim loại.

Trung Lưu



7400 8th Avenue S, Seattle

Crowley Marine Services

Lệnh Đồng Thuận: 2009

Hiện Tình: Bản thảo Khảo Sát Phục Hồi đang được xem xét.

Sử dụng trước đây: Sản xuất đường ống, dây xích, thiết bị thủy lực, và bê tông; máy móc và chứa sắt phế liệu; máy cưa, phân phối gỗ xẻ, xử lý chất creosote.

Sử dụng hiện tại: Sang chuyển đất ô nhiễm và nạo vét trầm tích từ xe tải và sà lan lên xe lửa.

Chất ô nhiễm quan tâm: PAHs, kim loại.



7100 1st Avenue S, Seattle

Douglas Management Dock

Lệnh Đồng Thuận: 2009

Hiện Tình: Bản thảo Khảo Sát Phục Hồi đang được xem xét.

Sử dụng trước đây: Nhà máy trộn cát và sỏi; bãi đậu và bảo trì xe buýt trường học.

Sử dụng hiện tại: Lưu trữ thiết bị và thùng chứa để vận chuyển.

Chất ô nhiễm quan tâm: PCBs, dầu, kim loại.



6365 1st Avenue S, Seattle

Duwamish Marine Center

Lệnh Đồng Thuận: 2011

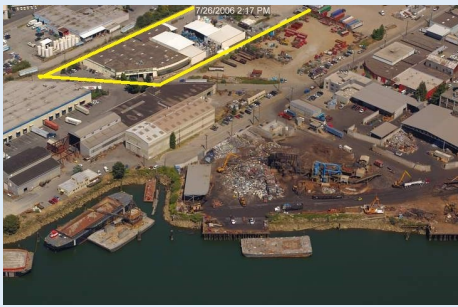
Hiện Tình: Đang Khảo Sát Phục Hồi.

Sử dụng trước đây: Xưởng đóng tàu - sửa chữa và bảo trì các tàu nổi; đại lý rác; dịch vụ xây dựng; bến vận chuyển xà lan.

Sử dụng hiện tại: Hoạt động tàu kéo và xà lan; chế tạo kim loại.

Chất ô nhiễm quan tâm: PCBs, PAHs, dầu, kim loại.





6900 Fox Avenue S, Seattle

Fox Avenue Building

Lệnh Đồng Thuận: 1991 & 2009 (xem xét), 2012 (làm sạch)

Hiện Tình: Đa số công tác làm sạch được hoàn thành.

Sử dụng trước đây: sản xuất dây chuyền; đóng gói, phân phối hóa chất và xăng dầu.

Sử dụng hiện tại: phân phối hóa chất.

Chất ô nhiễm quan tâm: VOCs, dioxins, furans, dầu.

Công Tác Tạm Thời: Xử lý sinh học để giảm ô nhiễm trong nước ngầm.



7152 1st Avenue S, Seattle

Industrial Container Services

Lệnh Đồng Thuận: 2010

Hiện Tình: Bản thảo Khảo Sát Phục Hồi đang được xem xét.

Sử dụng trước đây: Làm lại thùng - làm sạch và tái chế các thùng chứa cũ, một số thùng có thể chứa chất thải nguy hại.

Sử dụng hiện tại: Làm lại thùng.

Chất ô nhiễm quan tâm: PCBs, PAHs, VOCs, thuốc trừ sâu, dầu, kim loại.



7370 E Marginal Way S, Seattle

North Boeing Field—Georgetown Steam Plant

Lệnh Đồng Thuận: 2008

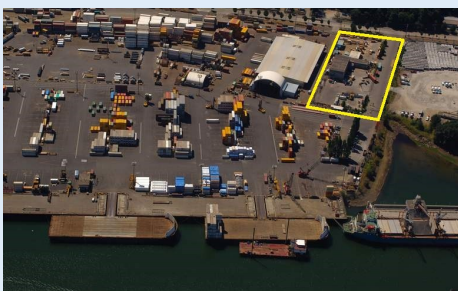
Hiện Tình: Bản thảo Khảo Sát Phục Hồi đang được sửa đổi.

Sử dụng trước đây: trạm phát điện; sản xuất máy bay, bảo trì, và nghiên cứu.

Sử dụng hiện tại: sản xuất máy bay và nghiên cứu; viện bảo tàng.

Chất ô nhiễm quan tâm: PCBs, PAHs, dầu, VOCs, hợp chất hữu cơ có thể bốc hơi (SVOCs), xăng máy bay, kim loại.

Công Tác Tạm Thời: Di dời đất bị ô nhiễm xung quanh nhà máy hơi nước Georgetown, một số khu vực khác được bao phủ. Di dời đất bị ô nhiễm xung quanh hàng rào và kế cạnh khu vực bồn chứa nhiên liệu của nhà máy hơi nước Georgetown.



8200 2nd Avenue S, Seattle

North Terminal 115

Lệnh Đồng Thuận: 2011

Hiện Tình: Đang Khảo Sát Phục Hồi.

Sử dụng trước đây: Tái thu gom thiếc.

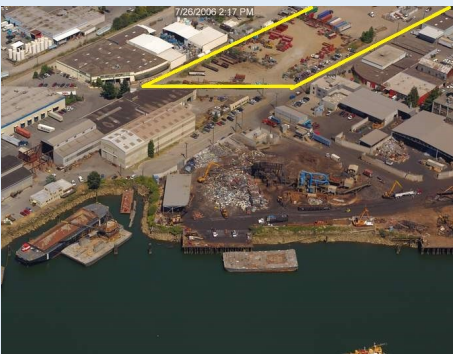
Sử dụng hiện tại: phân phối gỗ; chứa xe.

Chất ô nhiễm quan tâm: PAHs, SVOCs, dầu, kim loại.





6000 W Marginal Way SW, Seattle



730 S Myrtle Street, Seattle

South Park Landfill

Lệnh Đồng Thuận: 2009

Hiện Tình: Khảo Sát Phục Hồi / Nghiên Cứu Khả Thi, bản thảo Kế Hoạch Công Tác Làm Sạch, và Sắc lệnh Đồng Thuận Từng Phần sẽ được hoàn tất vào 2017.

Sử dụng trước đây: Bãi chứa rác; bãi chứa xe hư.

Sử dụng hiện tại: Trạm trung chuyển chất thải rắn; bãi đậu xe buýt của trường.

Chất ô nhiễm quan tâm: VOCs, khí thải từ bãi rác, dầu, kim loại.

Công Tác Tạm Thời: Bao phủ bãi rác và ráp đặt các hệ thống để theo dõi và kiểm soát khí bãi rác và nước bề mặt.

Whitehead Tye

Lệnh Đồng Thuận: 2016

Hiện Tình: Bản Kế Hoạch Công Tác Tạm Thời sẽ được hoàn tất 2017.

Sử dụng trước đây: Hoàn thiện và xử lý gỗ, đốt phế thải.

Sử dụng hiện tại: Tái chế kim loại.

Chất ô nhiễm quan tâm: PCBs, PAHs, VOCs, pentachlorophenol, dầu, kim loại.

Công Tác Tạm Thời: Di dời đất bị ô nhiễm trước khi ráp đặt ống thoát nước mưa và xử lý.

Hạ Lưu



5658 W Marginal Way SW, Seattle

Duwamish Shipyard

Lệnh Đồng Thuận: 2010

Hiện Tình: Bản thảo Khảo Sát Phục Hồi đang được xem xét.

Sử dụng trước đây: Xưởng đóng tàu - sửa chữa và bảo trì các tàu nổi.

Sử dụng hiện tại: Lưu trữ thùng vận chuyển; lối ra vào cho xe tải.

Chất ô nhiễm quan tâm: PCBs, PAHs, SVOCs, tributyl thiếc, dioxins, furans, dầu, kim loại.



5900 W Marginal Way SW, Seattle

Glacier Northwest

Lệnh Đồng Thuận: 2009

Hiện Tình: Bản thảo Khảo Sát Phục Hồi đang được xem xét.

Sử dụng trước đây: Sản xuất than hoạt tính, nhựa, keo, sodium pentachlorophenate, pentachlorophenol.

Sử dụng hiện tại: Lưu trữ và phân phối xi măng.

Chất ô nhiễm quan tâm: Pentachlorophenol, dioxins, kim loại.



Cập Nhật Thông Tin Về Địa Điểm Làm Sạch Vùng Hạ Lưu Sông Duwamish



Información sobre la limpieza ambiental del Duwamish:

Si le gustaría obtener este documento en español, favor de comunicarse con Gretchen Newman al 360-407-6097 o preguntas@ecy.wa.gov.

Thông tin về công tác làm sạch môi trường Duwamish:

Nếu quý vị muốn nhận tài liệu này bằng tiếng Việt hoặc cần thêm thông tin, xin liên hệ ông Liêm Nguyễn: 360-407-6955, điện thư: Lngu461@ecy.wa.gov.

Quý Vị muốn tham gia vào công tác nỗ lực làm sạch sông Duwamish?

Xin liên lạc nhóm tư vấn kỹ thuật Duwamish River Cleanup Coalition điện thư contact@duwamishcleanup.org, (206) 954-0218, hoặc <http://>