

# Cập Nhật Thông Tin Tẩy Nhiễm Địa Điểm Lower Duwamish



Ảnh: John Monnat, 2011

## Liên Lạc & Thông Tin

**Điều Phối Viên Công Chúng Tham Gia**  
 Kelsey Ketcheson  
 kket461@ecy.wa.gov  
 206-594-0125

**Để biết thêm thông tin về các địa điểm tẩy nhiễm và kiểm soát nguồn nhiễm, hãy truy cập trang mạng:**

[http://www.ecy.wa.gov/programs/tcp/sites\\_brochure/lower\\_duwamish/lower\\_duwamish\\_hp.html](http://www.ecy.wa.gov/programs/tcp/sites_brochure/lower_duwamish/lower_duwamish_hp.html)

**Tham gia danh sách email để nhận cập nhật thường xuyên!**

<https://listserv.wa.gov/cgi-bin/wa?A0=DUWAMISH-RIVER-UPDATES>

## Tẩy nhiễm các địa điểm để giảm thiểu ô nhiễm của Lower Duwamish Waterway

Bộ Môi Sinh (Ecology) đang dẫn đầu nỗ lực tẩy nhiễm các nguồn ô nhiễm từ khu vực vùng đất cao xung quanh địa điểm được gọi là Lower Duwamish Waterway (LDW) Superfund Site. Đây được gọi là 'kiểm soát nguồn'.

Chúng tôi định nghĩa kiểm soát nguồn là việc tìm ra các nguồn gây ô nhiễm và thực hiện các hành động để ngăn chặn hoặc giảm thiểu nguồn ô nhiễm trước khi lan tràn đến LDW. Đó là một phần quan trọng trong cam kết của chúng tôi nhằm kiểm soát ô nhiễm hiệu quả để Cơ Quan Bảo Vệ Môi Trường (EPA) có thể bắt đầu tẩy nhiễm lớp trầm tích dưới sông. Mục tiêu lâu dài của chúng tôi là giảm thiểu sự tái ô nhiễm lớp trầm tích dưới sông và phục hồi chất lượng nước sông. Các hành động khác, chẳng hạn như kiểm tra doanh nghiệp, kiểm soát dòng chảy nước mưa, giáo dục, và tẩy nhiễm các địa điểm bị ô nhiễm, đều là một phần của kiểm soát nguồn ô nhiễm. Các chất ô nhiễm trong đất và nước ngầm ở các vùng đất cao xung quanh LDW có nguy cơ ảnh hưởng đến sức khỏe con người và môi trường. Chất ô nhiễm có thể theo đường vào sông thông qua các nguồn nước thải ngầm, dòng chảy nước mưa, xói mòn và các con đường khác.

## Thượng lưu xuống hạ lưu

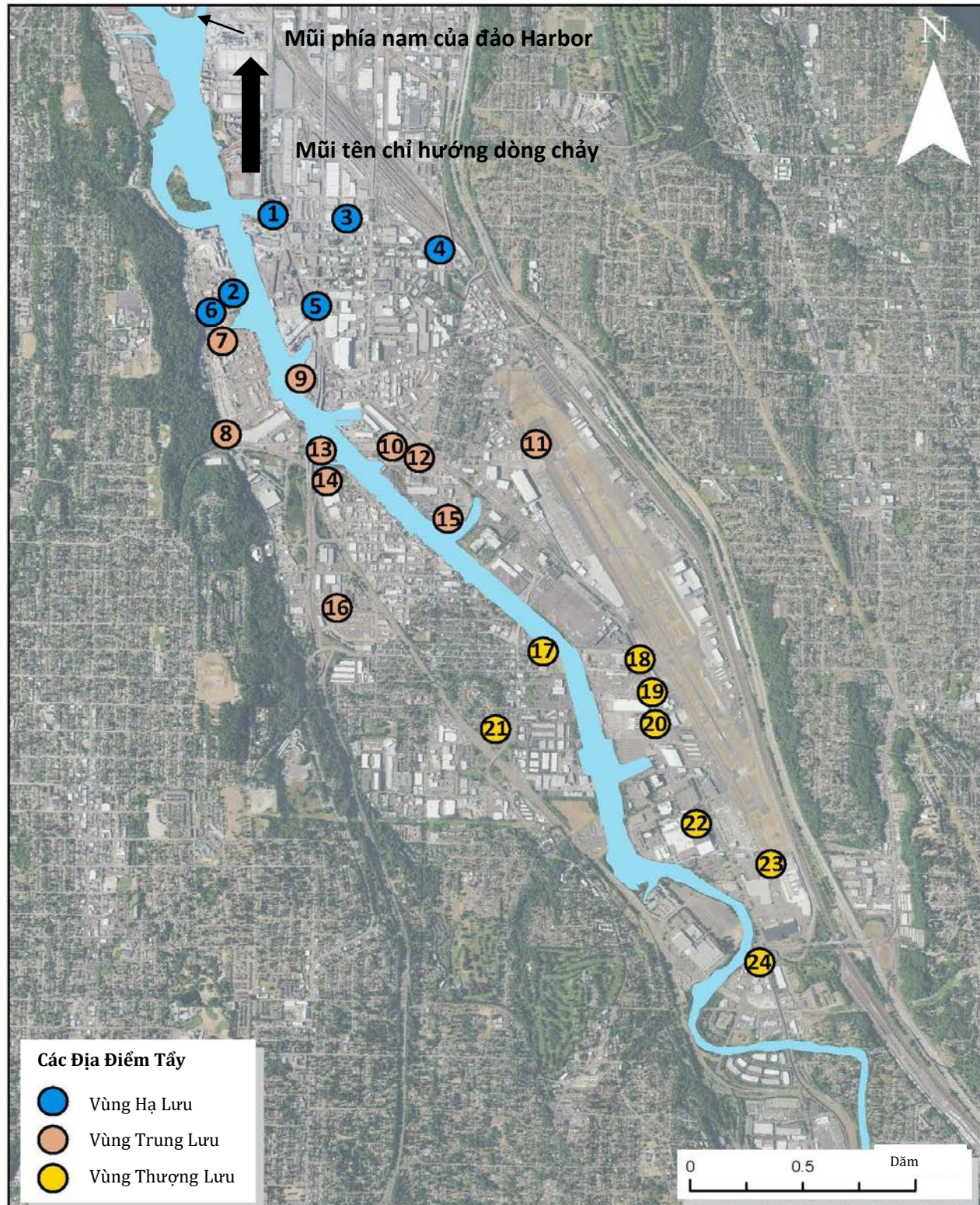
Ecology và EPA đã phát triển một phương cách tiếp cận để kiểm soát nguồn và tẩy nhiễm khu vực "từ thượng nguồn xuống hạ nguồn". Chúng tôi chia LDW thành ba phần được gọi là Thượng, Trung, và Hạ Lưu. Vì dòng sông chảy về hướng bắc đến Vịnh Elliott, nên vùng Thượng lưu bắt đầu từ Tukwila và Hạ lưu kết thúc tại mũi phía nam của đảo Harbor. Tẩy nhiễm phần thượng lưu trước đảm bảo lớp trầm tích di chuyển xuống hạ lưu sẽ sạch hơn.

## Giám Sát Tẩy Nhiễm

Chúng tôi tích cực giám sát việc tẩy nhiễm 24 địa điểm thông qua quy trình tẩy nhiễm theo thỏa thuận pháp lý của Đạo Luật Mô Hình Kiểm Soát Chất Độc (MTCA) bang Washington. Chương trình Tẩy nhiễm Chất độc hiện giám sát 20 địa điểm tẩy nhiễm và Chương trình Giảm thiểu Chất thải Độc hại và Chất độc giám sát 4 địa điểm. Các địa điểm khác được tẩy nhiễm một cách độc lập thông qua Chương trình Tẩy nhiễm Tình nguyện (VCP) của Ecology, hoặc thông qua các chương trình liên bang do EPA giám sát.

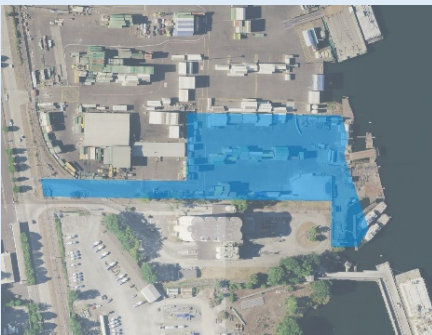
### Tiến Trình!

24 địa điểm tẩy nhiễm chính thức thông qua quy trình tẩy nhiễm MTCA được chỉ ra trên hình này và được tóm lược ngắn gọn bên dưới với trạng thái của từng địa điểm. Các con số trên bản đồ dưới đây tương ứng với các địa điểm cụ thể. Thông tin thêm về địa điểm có trên trang 3 - 11.

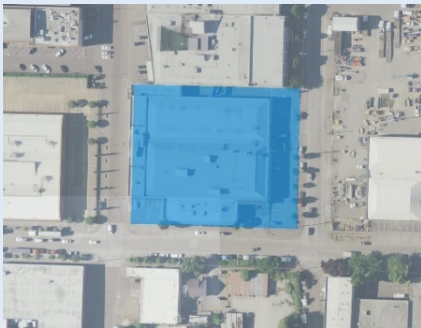




5055 E Marginal Way, Seattle



5658 W Marginal Way SW, Seattle



220 S Dawson St, Seattle



734 S Lucile St, Seattle

### ① Snopac Property

**Lệnh Đồng Thuận:** 2019.

**CSID:** 12463

**Hiện Tình:** Hoàn tất Khảo Sát Phục Hồi và Hành Động Tạm Thời. Đang tiến hành Nghiên Cứu Khả Thi.

**Sử dụng trước đây:** Kho thương mại, xử lý cát nghiền, chế biến cá.

**Sử dụng hiện tại:** Địa điểm xây dựng.

**Chất gây ô nhiễm quan tâm:** PCB, PAH, các thành phần hydrocarbon dầu mỏ, Tributyltin, kim loại.

### ② Duwamish Shipyard

**Lệnh Đồng Thuận:** 2010.

**CSID:** 54

**Hiện Tình:** Hoàn tất Khảo Sát Phục Hồi. Trong tiến trình Nghiên Cứu Khả Thi.

**Sử dụng trước đây:** Sửa chữa và bảo dưỡng tàu thủy.

**Sử dụng hiện tại:** Kho chứa container và đường xe tải ra vào.

**Chất gây ô nhiễm quan tâm:** PCB, PAHs, SVOCs, thiếc Tributyl, điôxin, furan, dầu, kim loại.

### ③ General Electric Aviation Div

**Nghị Định Đồng Thuận:** 2014.

**CSID:** 2446

**Hiện Tình:** Thực hiện Kế Hoạch Tẩy Nhiễm.

**Sử dụng trước đây:** Bảo trì phụ tùng máy bay; nhà kho.

**Sử dụng hiện tại:** Văn phòng.

**Chất gây ô nhiễm quan tâm:** VOC clo hóa, kim loại, nhiên liệu và dầu.

### ④ Burlington Environmental LLC Georgetown

**Lệnh Đồng Thuận:** 2010; chỉnh sửa 2015.

**CSID:** 2622

**Hiện Tình:** Thực hiện Kế Hoạch Tẩy Nhiễm. Một số Giải Pháp Tạm Thời được thực hiện từ năm 1991.

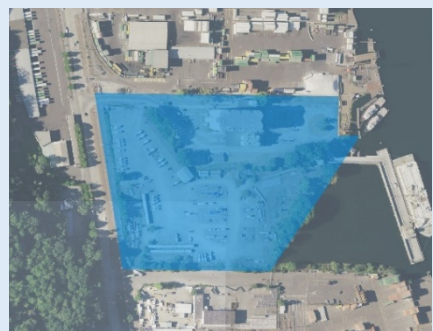
**Sử dụng trước đây:** Cơ sở xử lý và lưu trữ chất thải nguy hại.

**Sử dụng hiện tại:** Cơ sở đóng cửa (2003); nhận và lưu trữ ngắn hạn số lượng nhỏ chất thải.

**Chất gây ô nhiễm quan tâm:** PCB, VOC, SVOC, hydrocarbon dầu mỏ.



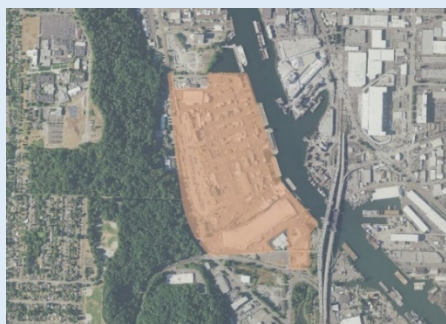
Between 4<sup>th</sup> Ave S and Duwamish Waterway



5900 W Marginal Way SW, Seattle



6000 W Marginal Way, Seattle



6020 W Marginal Way, Seattle

## 5 West of 4th

**Lệnh Đồng Thuận:** 2014; chỉnh sửa 2017. **CSID:** 12260

**Hiện Tình:** Đang tiến hành bổ sung Nghiên Cứu Khả Thi. Nghiên cứu thí điểm đã hoàn thành. Đã hoàn thành lấy mẫu bùn cặn. Một vài Hành Động Tạm Thời đã thực hiện bắt đầu từ năm 2007.

**Sử dụng trước đây:** Cơ sở xử lý và lưu trữ chất thải nguy hại và đúc kẽm.

**Sử dụng hiện tại:** Cơ sở đóng cửa năm 2003; mạ kim loại và sản xuất container.

**Chất gây ô nhiễm quan tâm:** VOC clo hóa, kim loại.

## 6 Glacier Northwest Inc

**Lệnh Đồng Thuận:** 2009. **CSID:** 599

**Hiện Tình:** Trong tiến trình Khảo Sát Phục Hồi và Nghiên Cứu Khả Thi.

**Sử dụng trước đây:** Sản xuất than hoạt tính, nhựa, keo dán.

**Sử dụng hiện tại:** Lưu trữ và phân phối xi măng.

**Chất gây ô nhiễm quan tâm:** PCB, PAH, VOC và SVOC, hydrocarbon dầu mỏ, điôxin, furan, kim loại.

## 7 Port of Seattle N Terminal 115

**Lệnh Đồng Thuận:** 2011. **CSID:** 1229

**Hiện Tình:** Trong tiến trình Khảo Sát Phục Hồi.

**Sử dụng trước đây:** Tái sinh thiếc.

**Sử dụng hiện tại:** Phân phối gỗ; cất giữ xe.

**Chất gây ô nhiễm quan tâm:** PAH, SVOC, dầu mỏ, kim loại.

## 8 Terminal 115 Plant 1

**Lệnh Đồng Thuận:** 2020. **CSID:** 11307

**Hiện Tình:** Công việc Tiền-Khảo Sát Phục Hồi đang được tiến hành.

**Sử dụng trước đây:** Sản xuất máy bay bao gồm mạ, lắp ráp, thử nghiệm động cơ và nhiên liệu, gia công kim loại, sản xuất bê tông, lấp đất dòng kênh trước đây.

**Sử dụng hiện tại:** Bán lẻ nhiên liệu, chuyển hàng hóa, chế biến hải sản, bảo dưỡng xe và container.

**Chất gây ô nhiễm quan tâm:** PAH, SVOC, dầu mỏ, kim loại.



*Between 4<sup>th</sup> Ave S and Duwamish Waterway*

### 5 West of 4th

**Lệnh Đồng Thuận:** 2014; chỉnh sửa 2017. **CSID:** 12260

**Hiện Tình:** Đang tiến hành bổ sung Nghiên Cứu Khả Thi. Nghiên cứu thí điểm đã hoàn thành. Đã hoàn thành lấy mẫu bùn cặn. Một vài Hành Động Tạm Thời đã thực hiện bắt đầu từ năm 2007.

**Sử dụng trước đây:** Cơ sở xử lý và lưu trữ chất thải nguy hại và đúc kẽm.

**Sử dụng hiện tại:** Cơ sở đóng cửa năm 2003; mạ kim loại và sản xuất container.

**Chất gây ô nhiễm quan tâm:** VOC clo hóa, kim loại.



*6365 1<sup>st</sup> Ave S, Seattle*

### 9 Duwamish Marine Center

**Lệnh Đồng Thuận:** 2011. **CSID:** 4146

**Hiện Tình:** Hoàn tất Khảo Sát Phục Hồi. Trong tiến trình Nghiên Cứu Khả Thi.

**Sử dụng trước đây:** Sửa chữa và bảo dưỡng tàu; đại lý phế liệu; dịch vụ xây dựng; bến xà lan.

**Sử dụng hiện tại:** Vận hành tàu kéo và xà lan; chế tạo kim loại.

**Chất gây ô nhiễm quan tâm:** PCB, PAHs, dầu, kim loại.



*6900 Fox Ave S, Seattle*

### 10 Fox Ave Building

**Lệnh Đồng Thuận:** 1991, 2009, và 2012. **CSID:** 5082

**Hiện Tình:** Đã hoàn tất Khảo Sát Phục Hồi và Nghiên Cứu Khả Thi. Thực hiện Kế Hoạch Hành Động Tẩy Nhiễm. Hành Động Tạm Thời đã được thực hiện vào năm 2009. Đang trong quá trình Đánh Giá Định Kỳ Năm Năm.

**Sử dụng trước đây:** Sản xuất dây xích; đóng gói lại và phân phối hóa chất và dầu khí.

**Sử dụng hiện tại:** Phân phối hóa chất.

**Chất gây ô nhiễm quan tâm:** CVOC, Pentachlorophenol, dầu, benzen.



*Between 4<sup>th</sup> Ave S and Duwamish Waterway*

## 5 West of 4th

**Lệnh Đồng Thuận:** 2014; chỉnh sửa 2017. **CSID:** 12260

**Hiện Tình:** Đang tiến hành bổ sung Nghiên Cứu Khả Thi. Nghiên cứu thí điểm đã hoàn thành. Đã hoàn thành lấy mẫu bùn cặn. Một vài Hành Động Tạm Thời đã thực hiện bắt đầu từ năm 2007.

**Sử dụng trước đây:** Cơ sở xử lý và lưu trữ chất thải nguy hại và đúc kẽm.

**Sử dụng hiện tại:** Cơ sở đóng cửa năm 2003; mạ kim loại và sản xuất container.

**Chất gây ô nhiễm quan tâm:** VOC clo hóa, kim loại.



*7370 E Marginal Way S, Seattle*

## 11 North Boeing Field Georgetown Steam Plant

**Lệnh Đồng Thuận:** 2008. **CSID:** 4765

**Hiện Tình:** Trong tiến trình Khảo Sát Phục Hồi. Giải Pháp Tạm Thời được thực hiện trong năm 2011.

**Sử dụng trước đây:** Sản xuất điện; sản xuất máy bay, bảo trì và nghiên cứu.

**Sử dụng hiện tại:** Sản xuất máy bay, nghiên cứu và chuyển giao; kho nhiên liệu máy bay phản lực.

**Chất gây ô nhiễm quan tâm:** PCB, PAH, hydrocarbon dầu mỏ, VOC, SVOC, nhiên liệu phản lực, phthalates, kim loại.



*730 S Myrtle St, Seattle*

## 12 Whitehead Tye

**Lệnh Đồng Thuận:** 2016. **CSID:** 12115

**Hiện Tình:** Trong tiến trình lên Kế Hoạch Khảo Sát Phục Hồi. Giải Pháp Tạm Thời được thực hiện trong năm 2018.

**Sử dụng trước đây:** Hoàn thiện sản phẩm gỗ, đốt rác và xử lý gỗ.

**Sử dụng hiện tại:** Tái chế kim loại.

**Chất gây ô nhiễm quan tâm:** PCB, PAH, VOC, pentachlorophenol, dầu mỏ, điôxin, furan, kim loại.



Between 4<sup>th</sup> Ave S and Duwamish Waterway

### 5 West of 4th

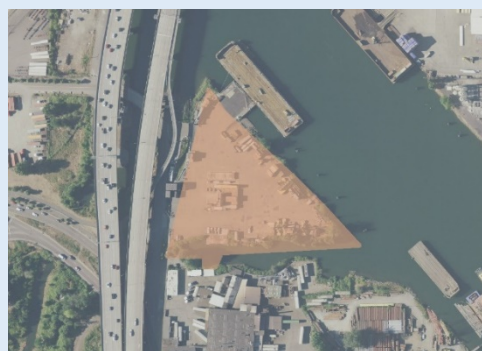
**Lệnh Đồng Thuận:** 2014; chỉnh sửa 2017. **CSID:** 12260

**Hiện Tình:** Đang tiến hành bổ sung Nghiên Cứu Khả Thi. Nghiên cứu thí điểm đã hoàn thành. Đã hoàn thành lấy mẫu bùn cặn. Một vài Hành Động Tạm Thời đã thực hiện bắt đầu từ năm 2007.

**Sử dụng trước đây:** Cơ sở xử lý và lưu trữ chất thải nguy hại và đúc kềm.

**Sử dụng hiện tại:** Cơ sở đóng cửa năm 2003; mạ kim loại và sản xuất container.

**Chất gây ô nhiễm quan tâm:** VOC clo hóa, kim loại.



7100 2<sup>nd</sup> Ave SW, Seattle

### 13 Douglas Management Dock

**Lệnh Đồng Thuận:** 2011. **CSID:** 6967

**Hiện Tình:** Hoàn tất Khảo Sát Phục Hồi. Trong tiến trình Nghiên Cứu Khả Thi.

**Sử dụng trước đây:** Nhà máy trộn cát và sỏi; bãi đậu và bảo trì xe trường học.

**Sử dụng hiện tại:** Lưu trữ thiết bị và container.

**Chất gây ô nhiễm quan tâm:** PCB, dầu, kim loại.



7152 1<sup>st</sup> Ave S, Seattle

### 14 Industrial Container Services WA LLC

**Lệnh Đồng Thuận:** 2010. **CSID:** 62

**Hiện Tình:** Hoàn tất Khảo Sát Phục Hồi. Trong tiến trình Nghiên Cứu Khả Thi.

**Sử dụng trước đây:** Làm sạch và tái chế thùng phuy đã sử dụng, một số được chứa chất thải nguy hại.

**Sử dụng hiện tại:** Làm sạch và tái chế thùng phuy.

**Chất gây ô nhiễm quan tâm:** PCB, PAH, VOC, thuốc trừ sâu, dầu, kim loại.



Between 4<sup>th</sup> Ave S and Duwamish Waterway

### 5 West of 4th

**Lệnh Đồng Thuận:** 2014; chỉnh sửa 2017. **CSID:** 12260

**Hiện Tình:** Đang tiến hành bổ sung Nghiên Cứu Khả Thi. Nghiên cứu thí điểm đã hoàn thành. Đã hoàn thành lấy mẫu bùn cặn. Một vài Hành Động Tạm Thời đã thực hiện bắt đầu từ năm 2007.

**Sử dụng trước đây:** Cơ sở xử lý và lưu trữ chất thải nguy hại và đúc kẽm.

**Sử dụng hiện tại:** Cơ sở đóng cửa năm 2003; mạ kim loại và sản xuất container.

**Chất gây ô nhiễm quan tâm:** VOC clo hóa, kim loại.



7400 8<sup>th</sup> Ave S, Seattle

### 15 Crowley Marine Services 8<sup>th</sup> Ave S

**Lệnh Đồng Thuận:** 2009. **CSID:** 2520

**Hiện Tình:** Hoàn tất Khảo Sát Phục Hồi. Trong tiến trình Nghiên Cứu Khả Thi.

**Sử dụng trước đây:** Sản xuất ống, dây xích, thiết bị thủy lực, và bê tông; máy móc và kho sắt phế liệu; xưởng cưa, phân phối gỗ, xử lý gỗ creosote.

**Sử dụng hiện tại:** Vận chuyển, tải đất bị ô nhiễm, xúc trầm tích từ xe tải và xà lan lên xe lửa.

**Chất gây ô nhiễm quan tâm:** PAH, kim loại.



8200 2<sup>nd</sup> Ave S, Seattle

### 16 South Park Landfill

**Lệnh Đồng Thuận:** 2009. **Nghị Định Đồng Thuận:** 2019. **CSID:** 1324

**Hiện Tình:** Đã hoàn tất Khảo Sát Phục Hồi và Nghiên Cứu Khả Thi. Thực hiện Kế Hoạch Hành Động Tẩy Nhiễm. Các Hành Động Tạm Thời đã được thực hiện vào năm 2016 và đang lên kế hoạch cho các hành động tẩy nhiễm khác.

**Sử dụng trước đây:** Bãi rác; xe tải và kho thiết bị, nghĩa địa xe.

**Sử dụng hiện tại:** Trạm trung chuyển chất thải rắn, kinh doanh thương mại và bãi đậu xe buýt trường học.

**Chất gây ô nhiễm quan tâm:** VOC clo hóa, VOC, khí bãi rác, hydrocarbon dầu mỏ, dầu, kim loại.





Between 4<sup>th</sup> Ave S and Duwamish Waterway

## 5 West of 4th

**Lệnh Đồng Thuận:** 2014; chỉnh sửa 2017. **CSID:** 12260

**Hiện Tình:** Đang tiến hành bổ sung Nghiên Cứu Khả Thi. Nghiên cứu thí điểm đã hoàn thành. Đã hoàn thành lấy mẫu bùn cặn. Một vài Hành Động Tạm Thời đã thực hiện bắt đầu từ năm 2007.

**Sử dụng trước đây:** Cơ sở xử lý và lưu trữ chất thải nguy hại và đúc kẽm.

**Sử dụng hiện tại:** Cơ sở đóng cửa năm 2003; mạ kim loại và sản xuất container.

**Chất gây ô nhiễm quan tâm:** VOC clo hóa, kim loại.



8604 Dallas Ave S, Seattle

## 17 South Park Marina

**Lệnh Đồng Thuận:** 2019. **CSID:** 2858

**Hiện Tình:** Đã hoàn tất Khảo Sát Phục Hồi và Nghiên Cứu Khả Thi. Thực hiện Kế Hoạch Hành Động Tẩy Nhiễm. Các Hành Động Tạm Thời đã được thực hiện vào năm 2016 và đang lên kế hoạch cho các hành động tẩy nhiễm khác.

**Sử dụng trước đây:** Bến du thuyền (bao gồm sửa chữa, bảo dưỡng, lưu trữ thuyền); tẩy nhiễm / tân trang thùng phuy, sửa chữa bộ tản nhiệt, trạm xăng.

**Sử dụng hiện tại:** Bến du thuyền với dịch vụ lưu trữ và sửa chữa thuyền, bán lẻ vật tư hàng hải; mua bán và lắp đặt lốp xe.

**Chất gây ô nhiễm quan tâm:** PCB, PAHs, VOC, dioxins, furan, phthalates, thuốc trừ sâu, dầu, kim loại.



8531 E Marginal Way S, Seattle

## 18 Jorgensen Forge Corp

**Lệnh Đồng Thuận:** 2007 và 2017. **CSID:** 3689

**Hiện Tình:** Trong tiến trình lập Kế Hoạch Khảo Sát Phục Hồi. Giải Pháp Tạm Thời được thực hiện trong năm 2014.

**Sử dụng trước đây:** Chế tạo kết cấu thép, máy kéo và thiết bị làm đường; sản xuất tàu Hải quân; phân phối thép.

**Sử dụng hiện tại:** Đang dỡ bỏ cơ xưởng để tái sử dụng trong tương lai.

**Chất gây ô nhiễm quan tâm:** PCB, VOC, dầu mỏ, kim loại.



Between 4<sup>th</sup> Ave S and Duwamish Waterway

## 5 West of 4th

**Lệnh Đồng Thuận:** 2014; chỉnh sửa 2017. **CSID:** 12260

**Hiện Tình:** Đang tiến hành bổ sung Nghiên Cứu Khả Thi. Nghiên cứu thí điểm đã hoàn thành. Đã hoàn thành lấy mẫu bùn cặn. Một vài Hành Động Tạm Thời đã thực hiện bắt đầu từ năm 2007.

**Sử dụng trước đây:** Cơ sở xử lý và lưu trữ chất thải nguy hại và đúc kẽm.

**Sử dụng hiện tại:** Cơ sở đóng cửa năm 2003; mạ kim loại và sản xuất container.

**Chất gây ô nhiễm quan tâm:** VOC clo hóa, kim loại.



8701 E Marginal Way S, Tukwila

## 19 Boeing Isaacson Thompson

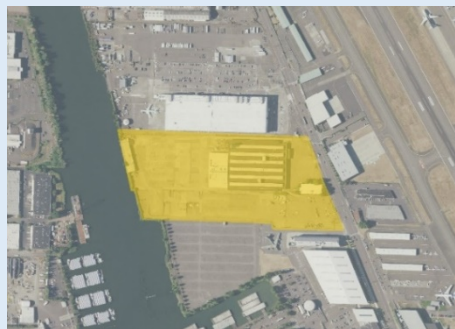
**Lệnh Đồng Thuận:** 2010. **CSID:** 1944

**Hiện Tình:** Hoàn tất Khảo Sát Phục Hồi. Trong tiến trình Nghiên Cứu Khả Thi.

**Sử dụng trước đây:** Sản xuất máy bay.

**Sử dụng hiện tại:** Sản xuất máy bay.

**Chất gây ô nhiễm quan tâm:** PCB, PAH, VOC, SVOC, hydrocarbon dầu mỏ, kim loại.



8801 E Marginal Way S, Tukwila

## 20 8801 E Marginal Way S

**Lệnh Đồng Thuận:** 2006 (lớp trầm tích) 2008 (vùng đất cao)  
**CSID:** 5056

**Hiện Tình:** Hoàn tất Khảo Sát Phục Hồi. Nghiên Cứu Khả Thi và Kế Hoạch Hành Động Tạm Thời đã hoàn thành. Hành động tạm thời được đề xuất bắt đầu vào năm 2021.

**Sử dụng trước đây:** Sản xuất xe tải.

**Sử dụng hiện tại:** Không (đang phát triển).

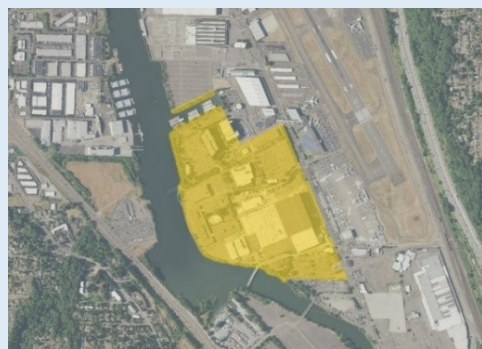
**Chất gây ô nhiễm quan tâm:** PCB, PAH, VOC, SVOC, hydrocarbon dầu mỏ, kim loại.



Between 4<sup>th</sup> Ave S and Duwamish Waterway



1231 S Director St, Seattle



9725 E Marginal Way S, Tukwila

## 5 West of 4th

**Lệnh Đồng Thuận:** 2014; chỉnh sửa 2017. **CSID: 12260**

**Hiện Tình:** Đang tiến hành bổ sung Nghiên Cứu Khả Thi. Nghiên cứu thí điểm đã hoàn thành. Đã hoàn thành lấy mẫu bùn cặn. Một vài Hành Động Tạm Thời đã thực hiện bắt đầu từ năm 2007.

**Sử dụng trước đây:** Cơ sở xử lý và lưu trữ chất thải nguy hại và đúc kẽm.

**Sử dụng hiện tại:** Cơ sở đóng cửa năm 2003; mạ kim loại và sản xuất container.

**Chất gây ô nhiễm quan tâm:** VOC clo hóa, kim loại.

## 21 Precision Engineering Inc.

**Lệnh Đồng Thuận:** Đang đàm phán. **CSID: 4532**

**Hiện Tình:** Đang tiến hành Kế Hoạch Công Việc Khảo Sát Phục Hồi.

**Sử dụng trước đây:** Sản xuất các mặt hàng biển lớn, bao gồm chân vịt và lắp ráp chân vịt. Các dịch vụ được thực hiện bao gồm mài, đánh bóng, mạ crom, phay, hàn và sơn.

**Sử dụng hiện tại:** Kho chứa thiết bị nặng, máy công cụ, vật tư xây dựng và thiết bị dư thừa.

**Chất gây ô nhiễm quan tâm:** Trichloroethene (TCE), crom, dầu mỡ.

## 22 Boeing Developmental Center

**Lệnh Đồng Thuận:** 2019. **CSID: 5059**

**Hiện Tình:** Trong tiến trình Kế Hoạch Công Tác Khảo Sát Phục Hồi. Giải Phóng Tạm Thời được thực hiện trong năm 2019.

**Sử dụng trước đây:** Thương mại, công nghiệp và nông nghiệp.

**Sử dụng hiện tại:** Chủ yếu nghiên cứu và chế tạo máy bay, chẳng hạn như thử nghiệm cấu trúc hệ thống thủy lực, chế tạo lớp phủ, in 3D.

**Chất gây ô nhiễm quan tâm:** VOC, TPH, kim loại, PCB và PAH.



Between 4<sup>th</sup> Ave S and Duwamish Waterway

### 5 West of 4th

**Lệnh Đồng Thuận:** 2014; chỉnh sửa 2017. **CSID:** 12260

**Hiện Tình:** Đang tiến hành bổ sung Nghiên Cứu Khả Thi. Nghiên cứu thí điểm đã hoàn thành. Đã hoàn thành lấy mẫu bùn cặn. Một vài Hành Động Tạm Thời đã thực hiện bắt đầu từ năm 2007.

**Sử dụng trước đây:** Cơ sở xử lý và lưu trữ chất thải nguy hại và đúc kẽm.

**Sử dụng hiện tại:** Cơ sở đóng cửa năm 2003; mạ kim loại và sản xuất container.

**Chất gây ô nhiễm quan tâm:** VOC clo hóa, kim loại.



3301 S Norfolk St, Seattle

### 23 Emerald Gateway

**Lệnh Đồng Thuận:** 2020. **CSID:** 6584

**Hiện Tình:** Đang thực hiện hành động tạm thời.

**Sử dụng trước đây:** kho bãi thương mại, bảo dưỡng và sửa chữa xe tải, tiếp nhiên liệu cho xe tải, bãi chứa xe phế thải và cung cấp phụ tùng xe phế thải, trạm xăng dầu.

**Sử dụng hiện tại:** Kho bãi thương mại.

**Chất gây ô nhiễm quan tâm:** PCB, PAH, thành phần hydrocarbon dầu mỏ, kim loại.



10805 Tukwila International Blvd, Tukwila

### 24 Boeing Field Chevron

**Lệnh Đồng Thuận:** 2015 **CSID:** 7030

**Hiện Tình:** Hoàn tất Khảo Sát Phục Hồi. Đang thiết lập Nghiên Cứu Khả Thi.

**Sử dụng trước đây:** Trạm dịch vụ với kho xăng ngầm.

**Sử dụng hiện tại:** Trạm dịch vụ với kho xăng ngầm.

**Chất gây ô nhiễm quan tâm:** Benzen, xăng, dầu diesel.

### Các từ viết tắt:

**CVOCs:** clo hợp chất hữu cơ dễ bay hơi

**PAHs:** polycyclic aromatic hydrocarbons

**PCBs:** polychlorinated biphenyls

**SVOC:** hợp chất bán hữu cơ dễ bay hơi

**TPH:** tổng hydrocarbon dầu khí

**VOC:** hợp chất hữu cơ dễ bay hơi

## Tình Hình Địa Điểm Lower Duwamish Waterway



**Công Chúng Góp Ý** **Giải Pháp Tạm Thời** Giải Pháp Tạm Thời: Xử lý tẩy nhiễm một phần và có thể xảy ra bất cứ lúc nào.

	Hiện Tình	Tên Địa Điểm
1	Đang tiến hành Nghiên Cứu Khả Thi 2019 → → → → → 2020	Snopac Property
2	Trong tiến trình Nghiên Cứu Khả Thi 2010 → → → → →	Duwamish Shipyard
3	Thực Hiện Kế Hoạch Tẩy Nhiễm 2014 → → → → → 2007	General Electric Aviation Div
4	Thực Hiện Kế Hoạch Tẩy Nhiễm 2010 → → → → → → → → → → → 1991	Burlington Environmental LLC Georgetown
5	Đang tiến hành bổ sung Nghiên Cứu Khả Thi 2014 → → → → → 2007	West of 4 <sup>th</sup>
6	Trong tiến trình Khảo Sát Phục Hồi và Nghiên Cứu Khả Thi 2009 → → → → →	Glacier Northwest Inc
7	Trong tiến trình Khảo Sát Phục Hồi 2011 → → → → →	Port of Seattle N Terminal 115
8	Công việc Tiên-Khảo Sát Phục Hồi đang được tiến hành 2020 → → → → →	Terminal 115 Plant 1
9	Trong tiến trình Nghiên Cứu Khả Thi 2011 → → → → →	Duwamish Marine Center
10	Thực Hiện Kế Hoạch Tẩy Nhiễm 1991, 2009 & 2012 → → → → → → → → → → → 2009	Fox Ave Building
11	Trong tiến trình Khảo Sát Phục Hồi 2008 → → → → → 2011	North Boeing Field Georgetown Steam Plant
12	Trong tiến trình lập Kế Hoạch Khảo Sát Phục Hồi 2016 → → → → → 2018	Whitehead Tye

## Tình Hình Địa Điểm Lower Duwamish Waterway



Công Chúng Góp Ý Giải Pháp Tạm Thời Giải Pháp Tạm Thời: Xử lý tẩy nhiễm một phần và có thể xảy ra bất cứ lúc nào.

	Hiện Tình	Tên Địa Điểm
13	Trong tiến trình Nghiên Cứu Khả Thi 2011	Douglas Management Dock
14	Trong tiến trình Nghiên Cứu Khả Thi 2010	Industrial Container Services WA LLC
15	Trong tiến trình Nghiên Cứu Khả Thi 2009	Crowley Marine Services 8 <sup>th</sup> Ave S
16	Thực Hiện Kế Hoạch Tẩy Nhiễm 2009, 2019  2016 & 2020	South Park Landfill
17	Khảo sát thực địa đang tiến hành 2019	South Park Marina
18	Trong tiến trình lập Kế Hoạch Khảo Sát Phục Hồi 2007 & 2017  2014	Jorgensen Forge Corp
19	Trong tiến trình Nghiên Cứu Khả Thi 2010	Boeing Isaacson Thompson
20	Nghiên Cứu Khả Thi và Kế Hoạch Hành Động Tạm Thời đã hoàn thành 2006 & 2008  2021	8801 E Marginal Way
21	Đang tiến hành Kế Hoạch Công Việc Khảo Sát Phục Hồi 2020	Precision Engineering Inc.
22	Trong tiến trình lập Kế Hoạch Khảo Sát Phục Hồi 2019  2019	Boeing Developmental Center
23	Đang thực hiện hành động tạm thời 2020  2021	Emerald Gateway
24	Trong tiến trình Nghiên Cứu Khả Thi 2015	Boeing Field Chevron



Toxics Cleanup Program  
3190 160<sup>th</sup> Ave SE  
Bellevue, WA 98008-5452

## Cập Nhật Thông Tin Tẩy Nhiễm Địa Điểm Lower Duwamish



### **Información sobre la limpieza ambiental del Duwamish:**

Si le gustaría obtener este documento en español, favor de comunicarse al 360-407-6097 o [preguntas@ecy.wa.gov](mailto:preguntas@ecy.wa.gov)

### **Thông tin về công tác làm sạch môi trường Duwamish:**

Nếu quý vị muốn nhận tài liệu này bằng tiếng Việt hoặc cần thêm thông tin, xin liên hệ ông Liêm Nguyễn: 360-407-6955, điện thư: [Lngu461@ecy.wa.gov](mailto:Lngu461@ecy.wa.gov)

有關 Duwamish 河清理信息:

如需此文件的中文版, 請聯繫 Sunny Becker, 聯繫方式 425-649-7187: [sunny.becker@ecy.wa.gov](mailto:sunny.becker@ecy.wa.gov)

### **Quý Vị muốn tham gia vào công tác nỗ lực làm sạch sông Duwamish?**

Xin liên lạc nhóm tư vấn kỹ thuật Duwamish River Cleanup Coalition điện thư [contact@duwamishcleanup.org](mailto:contact@duwamishcleanup.org), (206) 954-0218, hoặc <http://duwamishcleanup.org/>