



***El Sitio de Presa Río Arriba conteniendo Sedimentos Contaminados con PCBs
El Informe del Diseño de Ingeniería está Disponible
para Evaluación Pública y Entrega de Comentarios***

El Departamento de Ecología del Estado de Washington les invita a evaluar y entregar sus comentarios sobre el borrador del Informe del Diseño de Ingeniería para el Sitio de Presa Río Arriba conteniendo Sedimentos Contaminados con PCBs. El sitio incluye dos proyectos ubicados entre la Presa Río Arriba y el puente para peatones *Centennial Trail*. El Depósito 1 está ubicado directamente atrás de la represa en la ciudad de Spokane, y el Depósito 2 está ubicado cerca de *Donkey Island* en una zona no incorporada. Los dos proyectos están ubicados en el condado de Spokane (Fig. 1).

El Informe del Diseño de Ingeniería incluye los detalles necesarios sobre la construcción de ingeniería para limpiar los sedimentos que contienen bifenilos policlorinados (PCBs, por sus siglas en inglés). Los PCBs son productos químicos artificiales que se usaban anteriormente en fluidos aislantes o refrigerantes y lubricantes para transformadores, los condensadores u otros equipos eléctricos. También se limpiarán a los metales pesados y materiales orgánicos que también están contaminados con los PCBs.

La empresa *Avista Development, Inc.* (Avista), está cooperando con Ecología para llevar a cabo la limpieza del sitio. Se anticipa que el trabajo será completado aproximadamente dos meses después de empezar la construcción. La limpieza cumplirá con todas las leyes estatales y federales aplicables y también con los requisitos esenciales del permiso.

Se aceptarán comentarios públicos sobre el Informe del Diseño de Ingeniería entre el 30 de junio del 2006 hasta el 31 de julio del 2006. Vea el cuadro en la página 2 para obtener información sobre los lugares donde se puede evaluar los documentos y entregar comentarios. Se finalizará el

informe después de haber recibido los comentarios públicos y el documento revisado, si es apropiado.

Antecedentes del Sitio

La empresa Avista está conduciendo la limpieza mientras *Kaiser Aluminum & Chemical Corporation* (Kaiser) está proporcionando algunos fondos debido a un acuerdo legal anterior. Se han identificado también a las empresas *Liberty Lake Sewer District* e *Inland Empire Paper Company* como entidades posiblemente responsables, pero ellos han decidido no participar en la limpieza.

Los PCBs siguen entrando al río procedentes de otras fuentes, incluyendo entidades con permisos para descargar aguas residuales. Se otorgan los permisos para descargar aguas residuales bajo las provisiones de la Ley federal de Agua Limpio. Ecología está trabajando con las entidades que descargan aguas residuales al río para reducir el grado de contaminación de PCBs por medio del desarrollo de planes para mejorar la calidad de las aguas superficiales, que también se llaman una Carga Diaria Máxima Total (TMDL, por sus siglas en inglés). El plan de limpieza del agua referente a los PCBs está disponible para la evaluación del público (vea el sitio Web de Ecología: http://www.ecy.wa.gov/geographic/spokane/spokane_river_basin.htm.)

La exposición de PCBs por los seres humanos puede ocurrir por medio de comer pescado procedente de ciertas secciones del Río Spokane. La exposición también puede ocurrir por medio de tragar sedimentos que contienen PCBs o cuando se tocan a los sedimentos contaminados. Vea el cuadro en la página 2 para encontrar a un sitio Web que tiene información sobre los PCBs, los peces del Río Spokane y avisos sobre los sedimentos.

Para Qué Limpiar

- Los PCBs se acumulen en los tejidos grasosos de los seres humanos, peces y animales y puede dañar su salud.
- Por cubrir el Depósito 1 y trasladar los sedimentos contaminados del Depósito 2, se eliminará los riesgos asociados con la exposición con los PCBs y otras contaminantes que están en los sedimentos del sitio.
- La limpieza resultará en un ambiente más seguro para los niños, adultos y vida silvestre que podrían usar esta área.

Almacenamientos y Rutas de Acceso

Se construirán áreas para almacenar materiales y equipaje para la limpieza de los Depósitos 1 y 2. Se escogieron los almacenamientos y rutas de acceso para minimizar el impacto a los vecindarios, el hábitat y el *Centennial Trail*.

El Depósito 1: Se Empezará el Cubrimiento de Sedimentos en el Otoño del 2006

El Depósito 1 está localizado aproximadamente a los 150 pies detrás de la Presa Río Arriba y cubre 3.6 acres hacia el este (Fig. 1 y foto en la página 1). La limpieza pondrá una capa protectora encima de los sedimentos contaminados con PCBs. La capa está hecha de tres niveles:

- El primer nivel es de carbón que se colocará encima de los sedimentos contaminados para atrapar los PCBs.
- El segundo nivel es de arena que se colocará encima del carbón para prohibir la mezcla del primer nivel con el tercero.
- El tercero nivel es de grava que se colocará encima del de arena para impedir la erosión del área.

El almacenamiento de equipo de construcción se ubicará en el lado sur del río en la mitad más al oeste de una parcela vacía que pertenece a la ciudad de Spokane. La parcela está ubicada directamente al oeste del *Gonzaga Crew Facility* y al norte de *Felts Field* (Fig. 2).

Camiones de reparto y equipo de construcción entrarán al sitio desde el lado de *Trent Avenue* al *North Waterworks Street*, circulando alrededor de la Academia de Policía hacia el almacenamiento. Se colocará una barcaza en el Río Spokane, al lado de la orilla sur tras de la presa. Se cargará la barcaza por medio de una cinta transportadora u otro método similar, después se colocarán los materiales

encima de los sedimentos con una grúa, probablemente utilizando un cucharón de almeja.

Se implementarán el muestreo de largo plazo, monitoreo de largo plazo, y controles institucionales y también una evaluación a los cinco años para determinar si la capa protectora es efectiva.

El Depósito 2: Traslado de los Sedimentos Empezará en el Otoño de 2006

El Depósito 2 es un área pequeña de 0.25 acre cerca de *Donkey Island* (vea el siguiente foto). Se ubica esta zona de limpieza en un humedal en los canales de los aguas detrás en la orilla del norte del río. La limpieza se trata de remover los PCBs que quedan en los sedimentos en dos lugares y restaurar estas áreas al depositar arena limpia. Se tomarán precauciones para minimizar el impacto al vecindario, el humedal, y el *Centennial Trail*.



Se utilizarán dos almacenamientos para el Depósito 2 (Fig. 3). Estos se ubicarán en la propiedad del Departamento de Parques y Recreación del Estado de Washington. Uno de los almacenamientos contendrá arena limpia que se utilizará para rellenar las áreas de restauración. El otro almacenamiento contendrá temporalmente los sedimentos contaminados que se remuevan del Depósito 2. Se colocarán temporalmente a los sedimentos contaminados en un contenedor seguro y forrado. Se filtrará el agua que se desague de los sedimentos antes de devolverla al río. Se trasladarán los sedimentos desaguados a un sitio autorizado para su disposición final.

Camiones de reparto y equipo de construcción se conducirán al sur desde *North Raymond Road* a través de un campo que pertenece a *Centennial Properties, Inc.*, hacia los almacenamientos. La intención de esta ruta es minimizar los impactos a los vecindarios, el hábitat y el *Centennial Trail*. Durante de la construcción y cuando necesario, guardavías estarán presentes en el *Centennial Trail* para asegurar la seguridad del público.

Boletín Informativo Junio del 2006

Publicación No. 06-09-024ES

Repositorios para Revisar los Documentos

WA Departamento de Ecología

Oficina Regional del Este
4601 North Monroe
Spokane, WA 99205-1295
Mrs. Johnnie Landis
509-329-3415

Sitio Web de Ecología:

http://www.ecy.wa.gov/programs/tcp/sites/spo_riv/sppo_riv.htm

Biblioteca del Condado de Argonne

4322 North Argonne Road
Spokane, WA 99205-1295
Ms. Judy Luck
509-926-4334

Biblioteca del Valle de Spokane

12004 East Main
Spokane Valley, WA 99216
Mr. Dave Barnett
509-926-6283

Biblioteca Pública de Spokane

906 West Main
Spokane, WA 99202
Ms. Dana Darylmphe
509-444-5300

Personas para Contactar

Si tiene comentarios o preguntas:

Mr. Zach Hedgpeth
WA Departamento de Ecología
(vea la dirección anotada arriba)
509-329-3484 o e-mail:
zahe461@ecy.wa.gov

Para obtener información sobre las reuniones públicas o registrarse en la lista de correspondencia:

Ms. Carol Bergin
(vea la dirección anotada arriba)
509-329-3546 o e-mail:
cabe461@ecy.wa.gov

Para los detalles sobre los PCBs:

<http://www.atsdr.cdc.gov/tfacts17.html>

Avisos de Salud sobre la Consumo de Pescado y sobre el Sedimento:

http://www.ecy.wa.gov/programs/tcp/sites/spo_riv/Spokane_River_hp.htm

Si usted requiere este documento en un formato alternativo, favor de llamar a Carol Bergin a 509-329-3546 o (TTY) 711 o 877-833-6341.

Para asistencia en Espanol: Gretchen Newman 360/407-6097

Если вам нужно помощь по русский, звоните: Tatyana Bistresky 509/477-3881

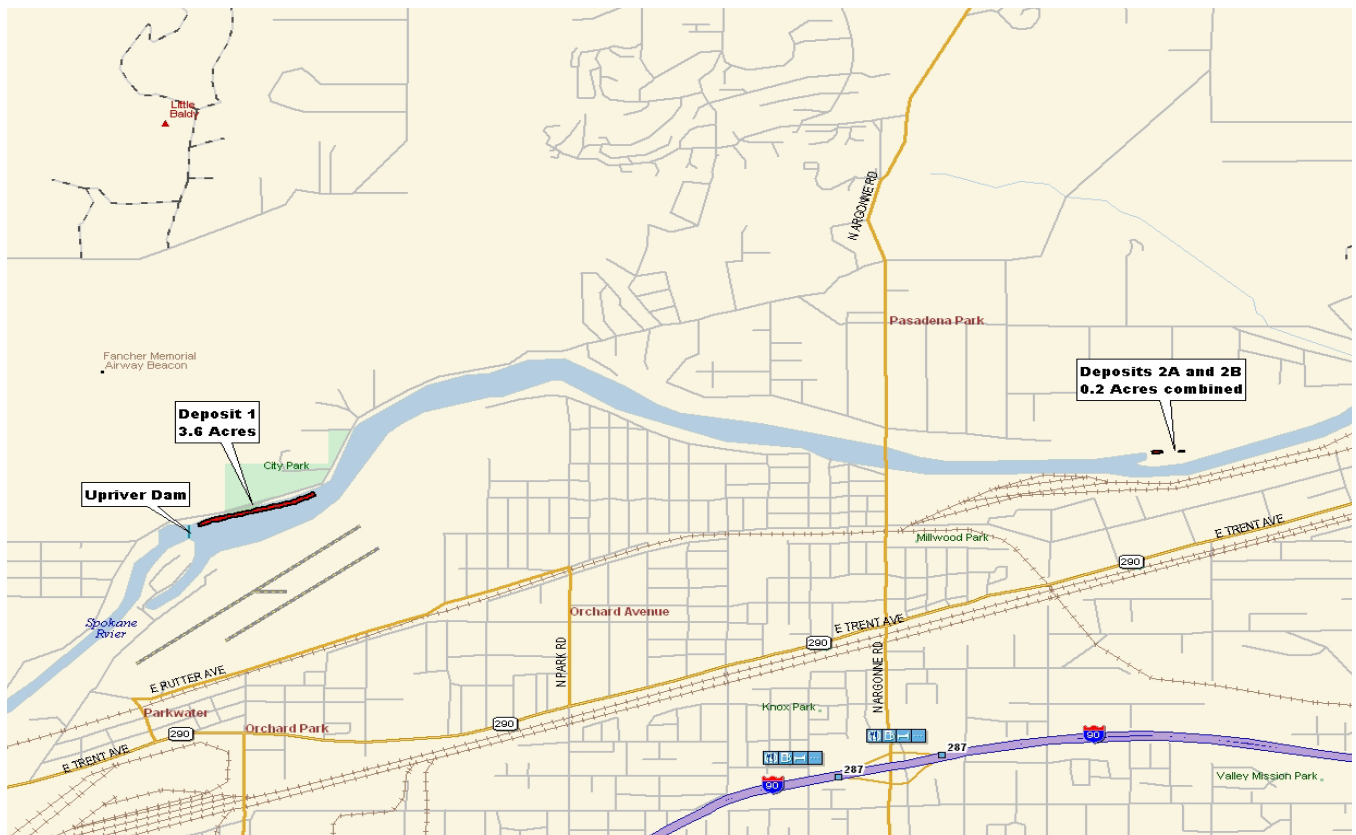


Figura 1 Visión General del Sitio

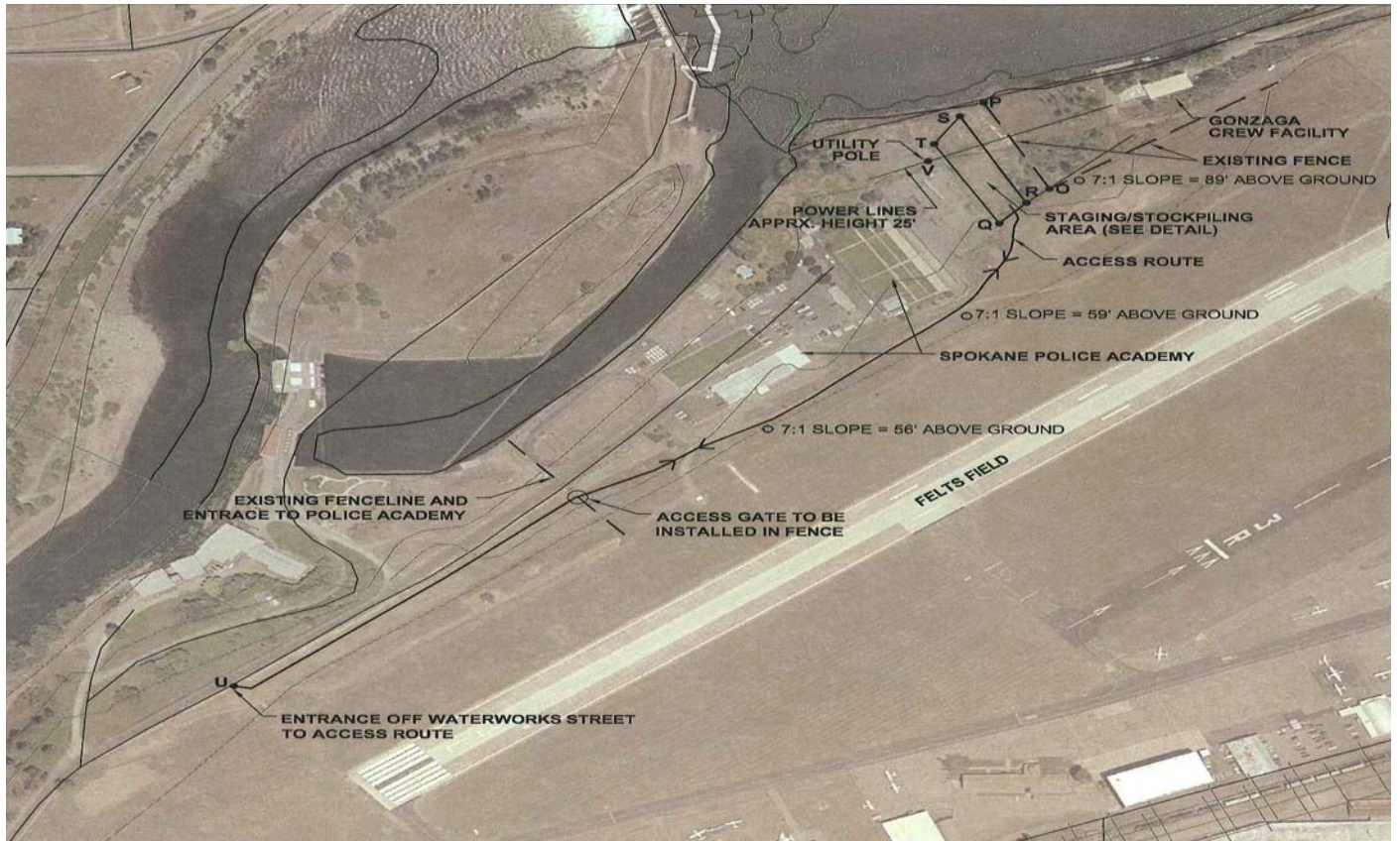


Figura 2 Almacenamiento y Rutas de Acceso para Depósito 1



Figura 3 Almacenamiento y Rutas de Acceso para Depósito 2