

El progreso sigue en el sitio del relleno sanitario (basurero) de Pasco

El Departamento de Ecología del Estado de Washington sigue trabajando con varias entidades, conocidas como Entidades Posiblemente Responsable (PLPs, por sus siglas en inglés), para limpiar la contaminación del suelo y el agua subterránea en el sitio del relleno sanitario de Pasco. El sitio cubre un área de casi 250 acres y está ubicado aproximadamente 1.5 miles al noreste de la ciudad de Pasco, Condado de Franklin, Washington. El relleno sanitario está localizado en "Dietrich Road" cerca de la intersección de "Kahlotus Road" con la carretera federal "Highway 12" (vea las Figuras 1 y 2).

Varias sustancias químicas asociadas con los desechos puestos en el relleno sanitario han sido detectadas en el suelo y el agua subterránea del sitio. Debajo del sitio, la contaminación del agua subterránea toma la forma de un penacho, lo cual extiende casi 1.5 millas más allá de la frontera sureña del sitio. El tamaño del penacho bajó entre los años 1996 y 2006 como resultado de los esfuerzos de limpieza que ocurrió en el sitio (vea las Figuras 1 y 2). El presente tamaño del penacho es similar al tamaño que fue presente en 2006 (vea Figura 2).

La contaminación del sitio incluye compuestos orgánicos volátiles y semi-volátiles, metales, herbicidas, pesticidas, bifenilos policlorinados, y otros materiales. Para obtener más historia del sitio, favor de ver la página 3.

Protegiendo el público

Desde 1996 varias acciones han sido completadas para proteger el público de la contaminación relacionada con el sitio. Los trabajos incluyeron:

- Ofreciendo agua embotellada y agua municipal de Pasco a los residentes que tienen pozos posiblemente afectados por el sitio.
- Tomando muestras de los pozos residenciales cercanos al sitio para averiguar si el agua tiene evidencia de la contaminación.
- Creando un área de protección del agua subterránea que incluyen los límites del penacho de contaminación, limitando el uso del agua de pozo y haciendo encuestas anuales del público afectado.

¿Es mi agua segura para tomar?

El abastecimiento de agua municipal de la Ciudad de Pasco no está afectado por el Relleno Sanitario de Pasco. Los residentes que viven cerca del sitio están conectados al sistema municipal de Pasco de agua potable. Se restringe el uso del agua de pozo dentro del área de protección del agua subterránea (vea la Figura 3). Si tiene un pozo dentro de esta área y tiene preguntas o está preocupado referente a su agua potable, favor de comunicarse con Rick Dawson del Distrito de Salud Benton-Franklin al: 509/460-4313.

Revisión de Noviembre, 2009

Para asistencia en Español
Richelle Perez 360/407-6971

Если вам нужно помощь по русский, звоните
Tatyana Bistrevsky 509/928-7617

Mandar sus comentarios/preguntas técnicas a:

Chuck Gruenenfelder
WA Department of Ecology
4601 N. Monroe St.
Spokane, WA 99205-1295
Phone: 509/329-3439
e-mail: chgr461@ecy.wa.gov

Mandar sus preguntas de involucramiento público a:

Carol Bergin
WA Department of Ecology
4601 N. Monroe St.
Spokane, WA 99205-1295
Phone: 509/329-3546
e-mail: cabe461@ecy.wa.gov

Locales para revisar los documentos

Este boletín es una revisión y no tiene documentos formales asociados con un periodo de comentarios públicos.

Departamento de Ecología

Kari Johnson, Public Disclosure
WA Department of Ecology
4601 N. Monroe St.
Spokane, WA 99205-1295
Llame para hacer una cita:
509/329-3415

Biblioteca Mid Columbia

1320 West Hopkins Street
Pasco, WA 99301-5097

El sitio Web del Programa de Limpieza de Tóxicos de Ecología:

http://www.ecy.wa.gov/programs/tcp/sites/pasco/pasco_lf_home.html

Número Identificador del Sitio: 575

Más pasos tomados para mejorar el suelo y el agua subterránea

Se han llevado a cabo varios estudios, monitoreo extensivo y actividades de limpieza en el sitio entre 1983 and 2007. Estos estudios y esfuerzos de monitoreo otorgaron información sobre la cantidad, tipo y locación de la contaminación. Según esta información, las acciones preliminares fueron tomadas para minimizar el escape de sustancias peligrosas del sitio. Algunos de estas acciones incluyeron:

- Removiendo casi 5,500 yardas cúbicas de desechos de herbicidas dentro de barriles enterados en la sección Zona B del relleno sanitario (vea la Figura 4).
- Instalando sistemas de tratamiento para los suelos y aguas subterráneas en el relleno sanitario.

- Instalando cubiertos de protección encima de áreas específicas del relleno sanitario.
- Parando el depósito de desechos en el sitio del relleno sanitario municipal antiguo.
- Haciendo el monitoreo rutinario de la calidad del agua subterránea, dentro de y fuera del sitio, por todo el área del penacho.
- Implementando mantenimiento y mejoramiento continuos a la operación de los sistemas de tratamiento.
- Instalando un sistema para recuperar los gases subterráneos en el sitio del relleno sanitario municipal antiguo.

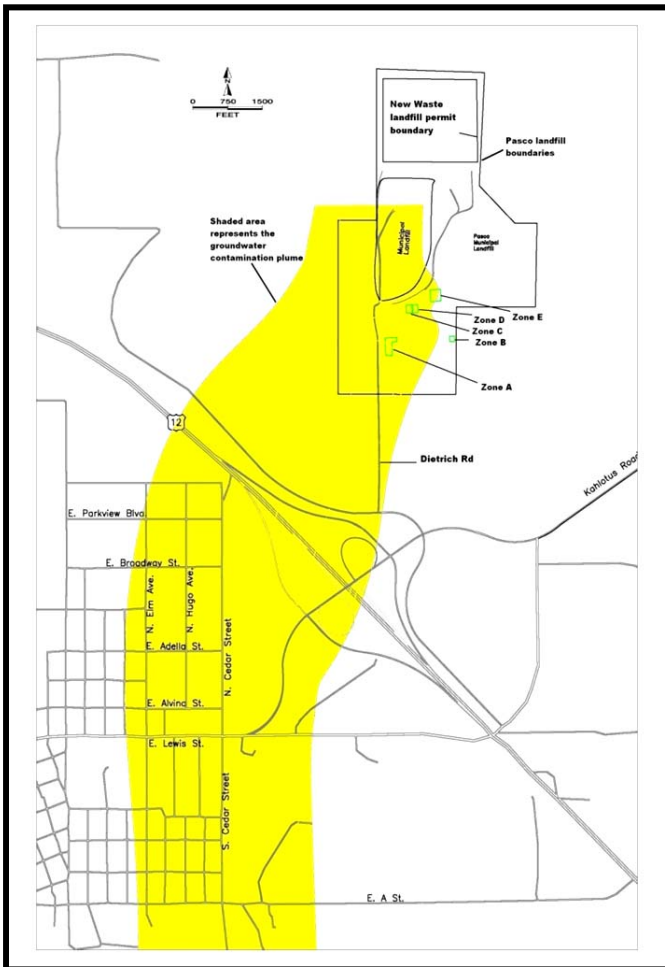


Figura 1

Penacho de Contaminación del Agua Subterránea
4º Trimestral de 1996

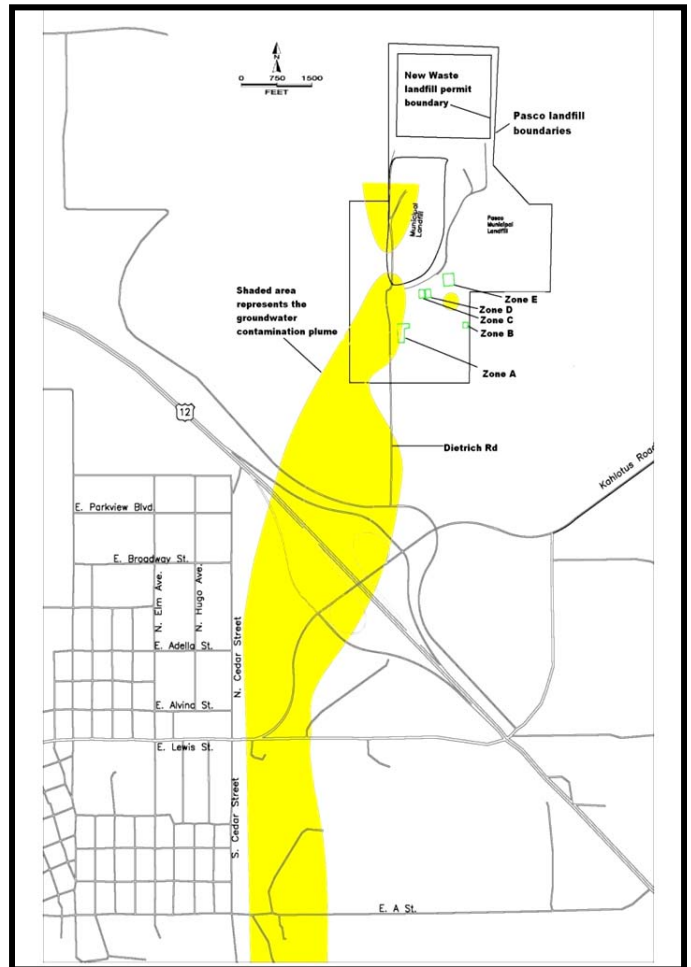


Figura 2

Penacho de Contaminación del Agua Subterránea
4º Trimestral de 2006

Los resultados de la fase I indicaron que más información es necesaria.

Las PLPs presentaron un reporte al comienzo de 2007. El reporte hizo una evaluación de las acciones interinas que fueron implementadas en el sitio. Ecología determinó más información fue necesario antes de que se podría desarrollar un Plan de Acción de Limpieza Preliminar (DCAP, por sus siglas en inglés). El DCAP contendrá una descripción del alternativo preferido para la limpieza del sitio y como se llevará a cabo las acciones de limpieza y el monitoreo asociado. Se invitará el público a revisar y comentar sobre el DCAP durante un periodo de 30 días para comentarios públicos. Después de considerar los comentarios recibidos, el DCAP será finalizado.

En 2008, Ecología aprobó un Plan de Trabajo preparado por las PLPs que presentó las Acciones Interinas Adicionales (AIAs) de trabajo. Durante el verano y otoño de 2008, se llevaron a cabo estudios del campo, monitoreo y mejoramientos al sistema de limpieza. Resultados de este trabajo adicional están presentados en el “2008 Annual Report of Groundwater Monitoring and Phase I of Additional Interim Actions” (Reporte Anual de 2008 sobre el Monitoreo de Agua Subterránea y las Acciones Interinas Adicionales de Fase I).

El análisis del Reporte de Fase I indicó que unas mejoramientos podrían hacer más eficiente el Sistema de Extracción de Vapores (SVE, por sus siglas en inglés) que estaba utilizado en la Zona A. El SVE está construido para reducir los compuestos orgánicos volátiles contenidos en el suelo para evitar que los pueden llegar al agua subterránea. El presente SVE ha sido utilizado desde 1997.

Un sistema de tratamiento también fue instalado en 1997 para remover los compuestos orgánicos volátiles en el agua subterránea cerca de la Zona A. Este sistema no trabajó tan bueno como se esperaba y su operación fue terminada en septiembre de 2008.

Como resultado del análisis de Fase I, Ecología y las PLPs están de acuerdo que es necesario tener un Fase II de acciones interinas. Las AIAs de Fase II aumentará el presente SVE. Las acciones de Fase II también otorgarán más información referente a las interacciones entre el presente sistema, el suelo y el agua subterránea. Se utilizará la información obtenida de la Investigación Remediadora/Estudio de Factibilidad y el análisis de las Acciones Interinas de Fase I y II para desarrollar el DCAP.

¿Qué pasará ahora?

Ecología desarrollará un boletín en el futuro que describirá los trabajos propuestos que se llevará a cabo durante Fase II y, también, una evaluación de la contaminación del sitio. El enfoque principal de las AIAs de Fase II está concentrado en la Zona A del relleno sanitario. Se completarán los documentos de planificación asociados con las AIAs de Fase II por el fin del año 2009.

Antecedentes Adicionales e Historia

Desde 1958 hasta 1971, el relleno sanitario fue operado como un sitio para quemar al aire libre varios desechos municipales, comerciales e industriales. El relleno sanitario está dividido en tres secciones principales, los cuales recibieron diferentes tipos de desechos (vea la Figura 4). El Relleno Sanitario Nuevo recibió basura general hasta su cerrado en 2001. El Relleno Sanitario Municipal Antiguo recibió basura municipal y comercial hasta 1993. Entre 1972 y 1974, el Área de Desechos Industriales aceptó más de 35,000 contenedores y varias toneladas de líquidos en bulto, desechos de sistemas sépticos, fangos del tratamiento de aguas negras y emulsificaciones de grasa animal.

El Área de Desechos Industriales está dividida en cinco zonas.

- Zona A contiene casi 35,000 contenedores de 55-galones. Los contenedores contienen fangos de solvente y pintura, limpiadores y otros desechos industriales.
- Zona B contiene casi 5,000 contenedores de desechos de la fabricación de herbicidas. Los contenedores de Zona B fueron removidos en 2002.
- Zonas C y D contienen casi 3,000,000 galones de desechos de resina de la fabricación de madera enchapada, desechos del tratamiento/preservación de madera, fango alcalino, aceites cortantes, pintura, desechos de solventes de pintura, y otros desechos líquidos en bulto.
- Zona E contiene casi 11,000 toneladas de desechos clor-alcalinos y de la fabricación del gas cloro y sosa caustica.

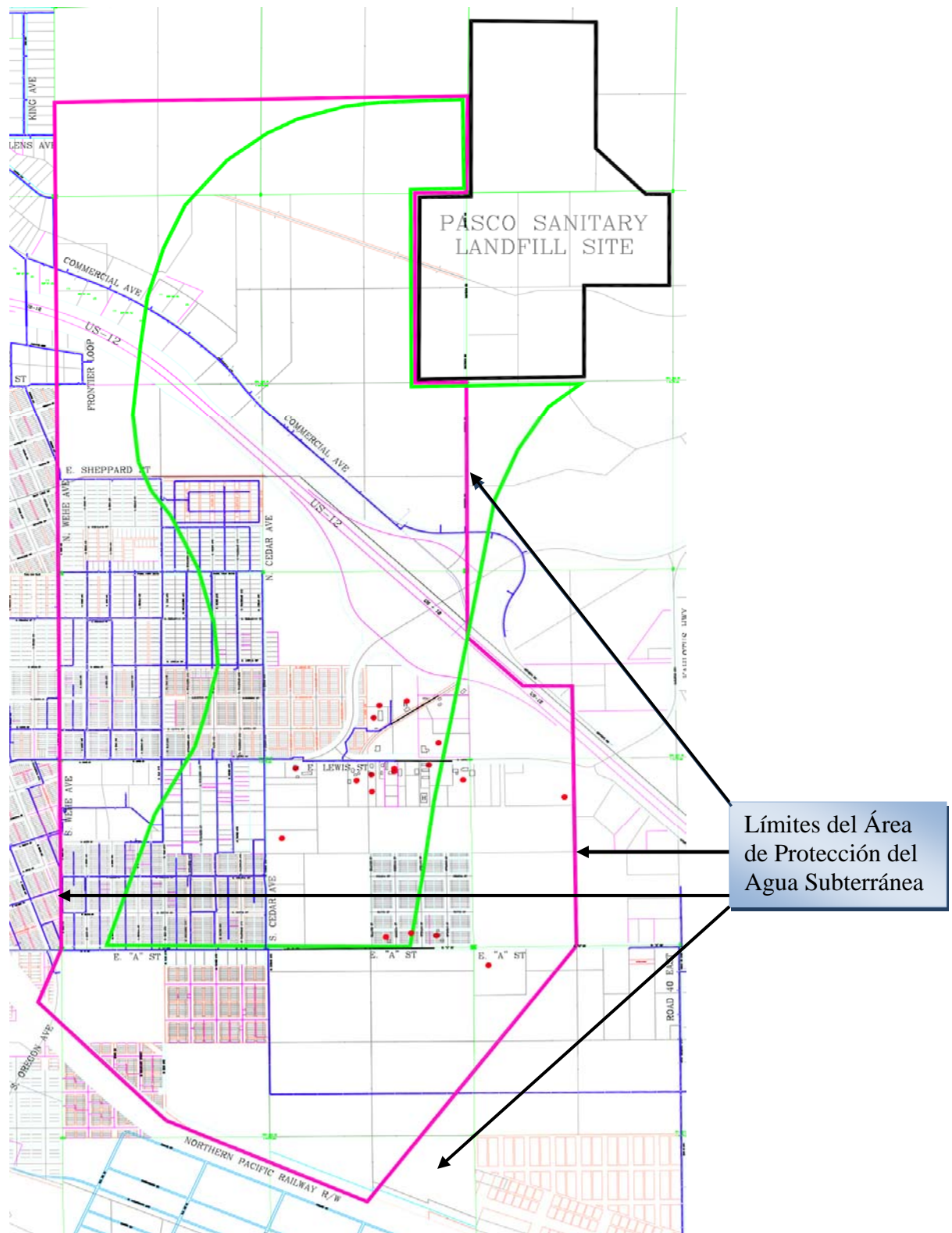


Figura 3
Área de Protección del Agua Subterránea

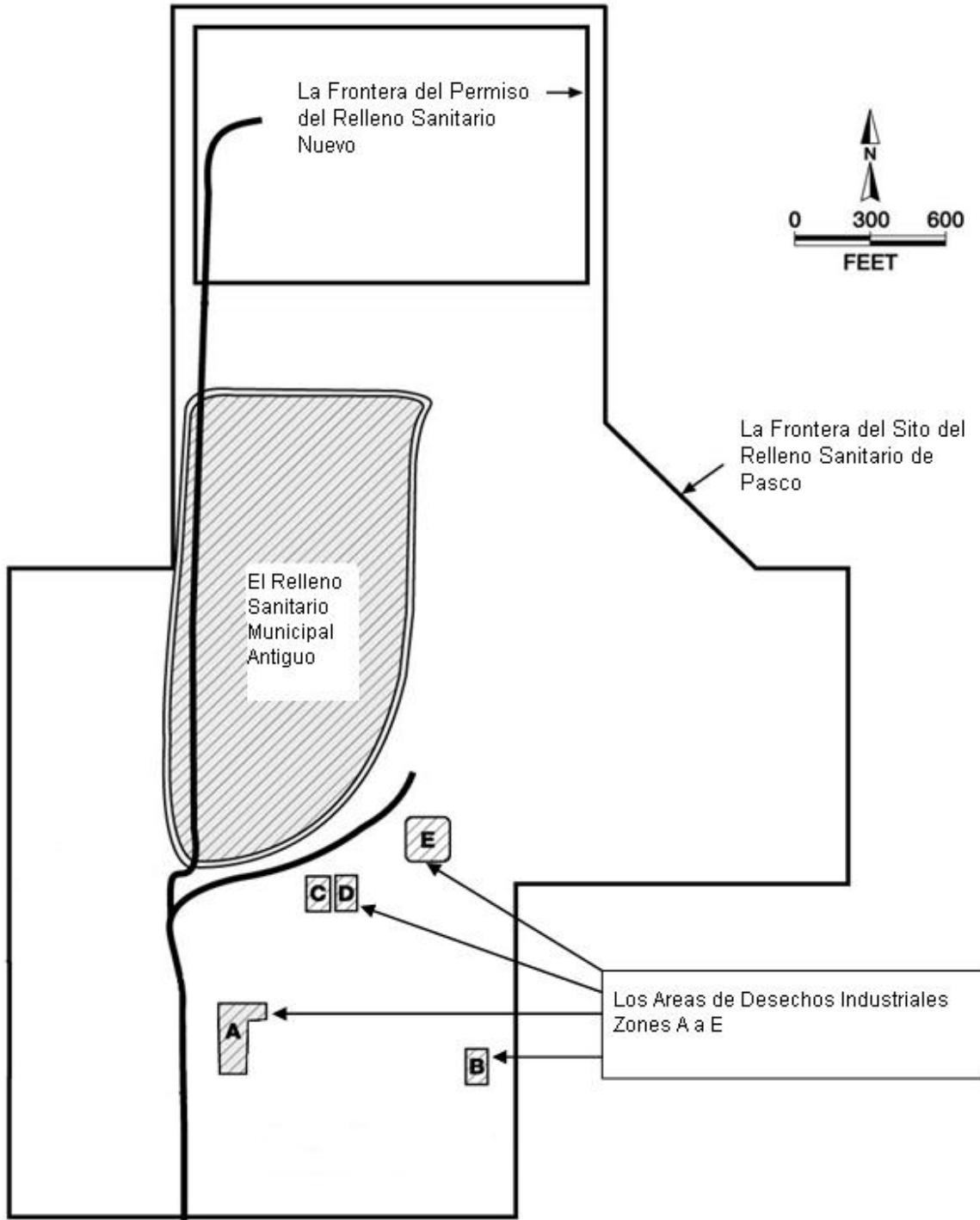


Figura 4
Zonas y Secciones del Relleno Sanitario (Basurero)

Si necesita esta publicación en un formato alternativo, comuníquese con Carol Bergin al 509/329-3546. Las personas con discapacidades de oír deben llamar al 711 para el Servicio de Transcripciones de Washington. Personas con discapacidades de hablar deben llamar al 877/833-6341