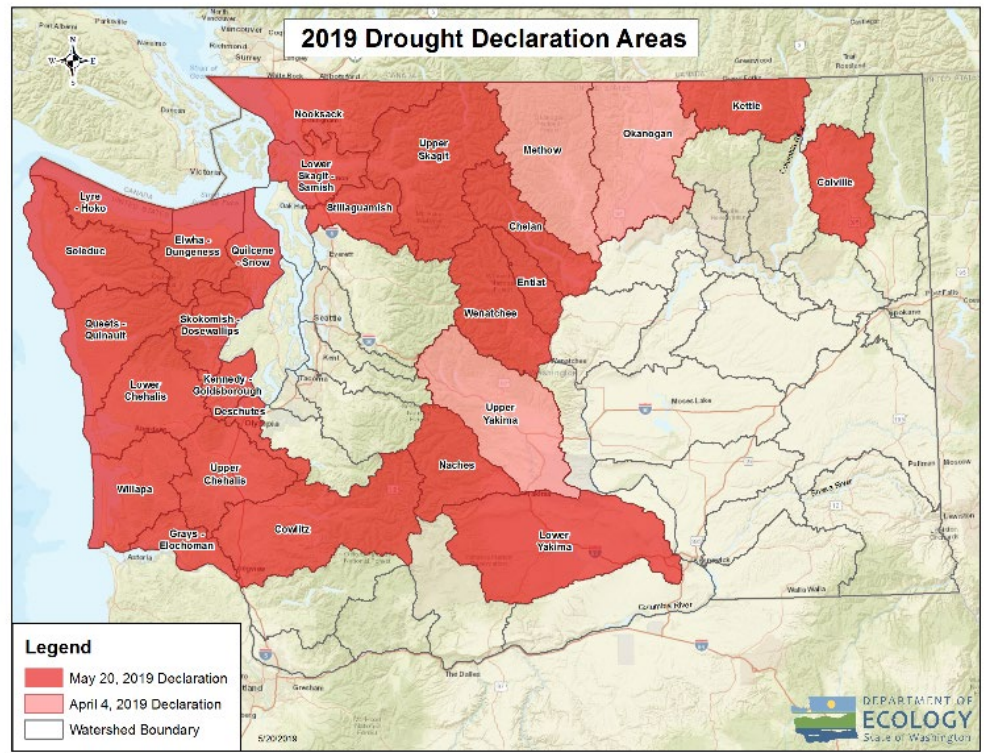


Focus on: Drought 2019

Washington Department of Ecology Water Resources Program is responsible for monitoring water supply and drought conditions and taking action when drought conditions exist or are anticipated. In Washington, we have a legal definition of drought that is based on water availability. We consider two factors before issuing an emergency drought declaration: Water supply conditions that are currently or projected to be at or below 75 percent of average, and a projection of undue hardships. *Graphic below.*



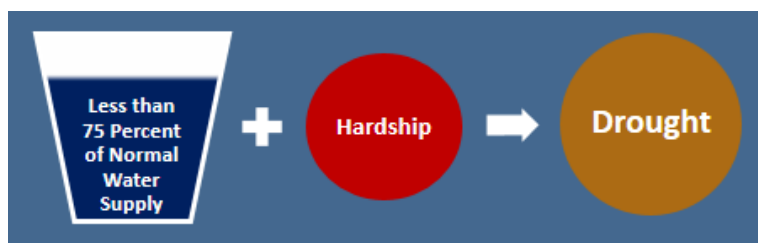
This year, due to a combination of low snowpack and low precipitation, 27 watersheds were identified as meeting the hydrologic threshold and having the potential for hardships.

These watersheds are included in this year's emergency drought declaration: Chelan, Colville, Cowlitz, Deschutes, Elwha-Dungeness, Entiat, Grays-Elochoman, Kennedy-Goldsborough, Kettle, Lower Chehalis, Lower Skagit-Samish, Lower Yakima, Lyre-Hoko, Methow, Naches, Nooksack, Okanogan, Queets-Quinault, Quilcene-Snow, Skokomish-Dosewallips, Soleduc, Stillaguamish, Upper Chehalis, Upper Skagit, Upper Yakima, Wenatchee, and Willapa.

Drought relief

The drought declaration allows us to expedite emergency water right permitting. For example, one farmer may lease water to another farmer and we can expedite that transfer.

It also allows us to make funds available to address hardships caused by drought conditions. On June 4, we announced a grant program to help with drought response. We also empower our partner state agencies and local conservation and irrigation districts to provide a range of emergency services.

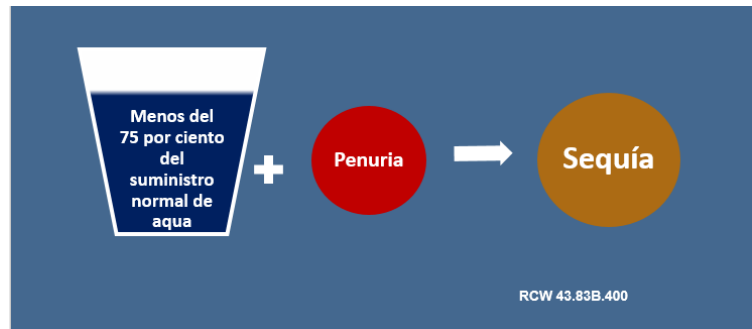


Ecology considers two factors for a drought declaration.

Sequía 2019

El programa de recursos acuáticos del Departamento de Ecología es responsable de monitorear el suministro de agua y condiciones de sequía y tomar acción cuando condiciones de sequía existen o son anticipadas. En Washington, tenemos una definición legal de sequía que está basada en la disponibilidad de agua. Hay dos factores que se consideran para que el estado emita una declaración de emergencia por sequía: condiciones de suministro de agua que están presentes o que se proyecten a estar por debajo del 75 por ciento del promedio, y proyecciones de indebidas penurias.

Este año, debido a la combinación de niveles bajos de acumulación de nieve y precipitación, 27 cuencas fueron identificadas que cumplen con el umbral hidrológico y penurias potenciales.



Este año, estas cuencas están incluidas en la declaración de emergencia por sequía: Chelan, Colville, Cowlitz, Deschutes, Elwha-Dungeness, Entiat, Grays-Elochoman, Kennedy-Goldsborough, Kettle, Lower Chehalis, Lower Skagit-Samish, Lower Yakima, Lyre-Hoko, Methow, Naches, Nooksack, Okanogan, Queets-Quinault, Quilcene-Snow, Skokomish-Dosewallips, Soleduc, Stillaguamish, Upper Chehalis, Upper Skagit, Upper Yakima, Wenatchee, y Willapa.

Alivio de Sequia

La declaración de sequía nos permite acelerar los permisos de emergencia de derechos de agua. Por ejemplo, un granjero puede arrendarle agua a otro granjero y nosotros podemos acelerar esa transferencia.

También nos permite acceso a fondos que aborden penuria causada por condiciones de sequía. El 4 de junio, anunciamos un programa de becas para ayudar a responder a la sequía. También otorgamos poder a otras agencias estatales y distritos locales de conservación e irrigación a proporcionar una gama de servicios de emergencia.

Resources	Contact information	Accommodations
<p>Ecology's Webpage Página web de Ecología ecology.wa.gov/drought</p> <p>U.S. Drought Monitor (English) https://droughtmonitor.unl.edu/CurrentMap.aspx</p> <p>U.S. Monitor de Sequía (español) https://droughtmonitor.unl.edu/es/MapaActual.aspx</p>	<p>Water Resources Reception Programa de Recursos Acuáticos 360-407-6872</p>	<p>To request ADA accommodation, visit ecology.wa.gov/accessibility, call 360-407-6831, Relay Service 711, or TTY 800-833-6384.</p> <p>Para solicitar acomodación ADA, visite ecology.wa.gov/accessibility, llame a Ecología al 360-407-6831, Servicio de Relé 711, o TTY 800-833-6384.</p>