



## **Desechos Problemáticos para Administradores de Propiedades**



**Programa de Desechos Peligrosos y Reducción de Sustancias Tóxicas**

Departamento de Ecología del Estado de Washington  
Olympia, Washington

Revisado febrero del 2024, Publicación 21-04-044ES

## Información sobre la Publicación

Este documento está disponible en el sitio web del Departamento de Ecología en: <https://apps.ecology.wa.gov/publications/summarypages/2104044ES.html>.

### Créditos de las fotos en la portada

- Mehluli Hikwa, unsplash.com
- Matt Reames, unsplash.com
- Sydney Angove, unsplash.com
- Raymond Henry, Stockvault.net

## Información de Contacto

### Hazardous Waste and Toxics Reduction Program

P.O. Box 47600

Olympia, WA 98504-7600

Teléfono: 360-407-6700

**Sitio Web:** [Washington State Department of Ecology](http://www.ecology.wa.gov)<sup>1</sup>

## Accesibilidad de ADA

El Departamento de Ecología está comprometido a proveer a las personas con discapacidades acceso a la información y los servicios cumpliendo o excediendo los requisitos de la Ley para los Estadounidenses con Discapacidades (ADA por sus siglas en inglés), Artículos 504 y 508 de la Ley de Rehabilitación y Política #188 del Estado de Washington.

Para solicitar acomodación de ADA, contacte a Ecología por teléfono al 360-407-6700 o por correo electrónico a [hwtrpubs@ecy.wa.gov](mailto:hwtrpubs@ecy.wa.gov). Para el Servicio de Retransmisión de Washington o TTY llame al 711 o 877-833-6341. Visite el [sitio web de Ecología](http://www.ecology.wa.gov)<sup>2</sup> para obtener más información.

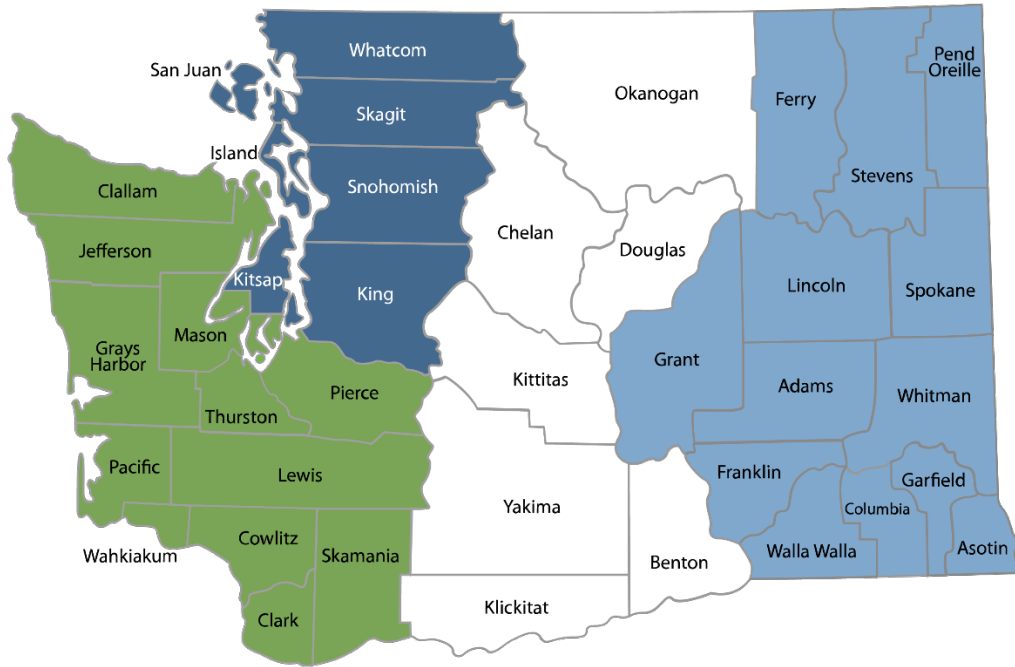
---

<sup>1</sup> [www.ecology.wa.gov/contact](http://www.ecology.wa.gov/contact)

<sup>2</sup> [www.ecology.wa.gov/accessibility](http://www.ecology.wa.gov/accessibility)

# Oficinas Regionales del Departamento de Ecología

## Mapa de Condados en que se Ofrecen Servicios



<b>Región Suroeste</b> 360-407-6300	<b>Región Noroeste</b> 206-594-0000	<b>Región Central</b> 509-575-2490	<b>Región del Este</b> 509-329-3400
--	--	---------------------------------------	--

Región	Condados en que se Ofrecen Servicios	Dirección Postal	Teléfono
<b>Suroeste</b>	Clallam, Clark, Cowlitz, Grays Harbor, Jefferson, Mason, Lewis, Pacific, Pierce, Skamania, Thurston, Wahkiakum	PO Box 47775 Olympia, WA 98504	360-407-6300
<b>Noroeste</b>	Island, King, Kitsap, San Juan, Skagit, Snohomish, Whatcom	PO Box 330316 Shoreline, WA 98133	206-594-0000
<b>Central</b>	Benton, Chelan, Douglas, Kittitas, Klickitat, Okanogan, Yakima	1250 W Alder St Union Gap, WA 98903	509-575-2490
<b>Este</b>	Adams, Asotin, Columbia, Ferry, Franklin, Garfield, Grant, Lincoln, Pend Oreille, Spokane, Stevens, Walla Walla, Whitman	4601 N Monroe Spokane, WA 99205	509-329-3400
<b>Sede</b>	Across Washington	PO Box 46700 Olympia, WA 98504	360-407-6000

# Desechos Problemáticos para Administradores de Propiedades

---

Programa de Desechos Peligrosos y Reducción de Sustancias Tóxicas  
Departamento de Ecología del Estado de Washington  
Olympia, WA

**Revisado febrero del 2024 | Publicación 21-04-044ES**



DEPARTMENT OF  
**ECOLOGY**  
State of Washington

# Tabla de Contenidos

<b>Introducción</b> .....	<b>7</b>
<b>Asbestos</b> .....	<b>7</b>
Remueva y disponga de asbesto.....	8
<b>Desechos Abandonados y Desconocidos</b> .....	<b>9</b>
<b>Anticongelante</b> .....	<b>11</b>
Maneje y recicle anticongelante usado en forma segura.....	11
<b>Sitios y Suelos Contaminados</b> .....	<b>12</b>
Prevenga la contaminación.....	12
<b>Limpiadores, Detergentes, y Desinfectantes</b> .....	<b>13</b>
<b>Balastos de Lámparas Fluorescentes</b> .....	<b>14</b>
Balastos de bifenilos policlorados.....	14
Balastos sin-PCB.....	14
<b>Tubos Fluorescentes y Bombillas Fluorescentes Compactas</b> .....	<b>16</b>
Disponga de ellos en forma correcta .....	16
<b>Refrigerantes y Aceites Contaminados</b> .....	<b>17</b>
Maneje y recicle refrigerantes en forma segura .....	17
Sistema para manejo de refrigerantes y restricciones .....	18
<b>Pintura Sobrante</b> .....	<b>19</b>
Reutilizar .....	19
PaintCare.....	19
Pintura Látex .....	20
Pinturas de especialidad a base de agua .....	20
Pintura a base de aceite.....	20
<b>Pintura a Base de Plomo</b> .....	<b>21</b>
¿Dónde encuentra pintura a base de plomo? .....	21
Normas que gobiernan la remoción de pintura a base de plomo.....	21
Remoción de pintura a base de plomo.....	22
<b>Solventes</b> .....	<b>23</b>

<b>Alcantarillado y Arena.....</b>	<b>24</b>
Identifique a donde llegan sus drenajes .....	24
Manejar materiales cerca de su drenaje .....	24
Cumpla con las restricciones para diferentes drenajes.....	25
Mantenga las estructuras debajo de su drenaje .....	25
<b>Tanques Subterráneos de Almacenamiento.....</b>	<b>26</b>
Remoción de tanques .....	26
<b>Aceite Usado.....</b>	<b>27</b>
Almacenamiento.....	27
Aceite de hogares .....	27
<b>Apéndice A. Desechos Comunes Problemáticos.....</b>	<b>28</b>
<b>Apéndice B. Siglas y Abreviaciones .....</b>	<b>30</b>
<b>Apéndice C. Información Relacionada y Recursos .....</b>	<b>31</b>
Publicaciones .....	31
Páginas Web.....	31

# Introducción

Si usted administra propiedades comerciales, usted es frecuentemente responsable de una variedad de desechos potencialmente peligrosos abandonados por inquilinos o contratistas. Inquilinos de oficinas, negocios e industriales frecuentemente producen desechos que requieren manejo especial. Desechos problemáticos también pueden ser generados durante actividades de remodelación, construcción, demolición y de mantenimiento rutinario de la propiedad.

Es importante que usted maneje estos desechos peligrosos en forma correcta para proteger la salud humana y el medio ambiente, y que usted cumpla con las [Normas sobre Desechos Peligrosos](#)<sup>3</sup> del Estado de Washington. Esto puede incluir obtener un [Número de identificación de EPA/Estado](#)<sup>4</sup> y completar un [reporte anual](#).<sup>5</sup>

Administrar sus propiedades requiere el manejo de materiales y desechos peligrosos en las instalaciones para evitar los riesgos potenciales a las personas y el medio ambiente. Derrames de sustancias tóxicas aumentan directamente el riesgo de escorrentía contaminada de aguas pluviales. El mal manejo de materiales tóxicos puede contaminar las aguas pluviales y encontrar su camino a vías fluviales, incluyendo arroyos, ríos, y Puget Sound.

Esta guía le ayudará a identificar y manejar en forma correcta desechos comunes problemáticos.

## Asbestos



Figura 1: El asbesto se encuentran comúnmente en el aislamiento de hornos.  
Crédito de foto: Mark Doliner en Flickr.

Asbesto se encuentran comúnmente en:

- Pasta para tablayeso
- Paredes y techos con acabado
- Techos “Poporopo”
- Techos y tejas
- Aislamiento térmico
- Revestimiento
- Suelo laminado y adhesivos
- Baldosas y masilla de baldosas

---

<sup>3</sup> <http://app.leg.wa.gov/WAC/default.aspx?cite=173-303>

<sup>4</sup> <https://ecology.wa.gov/DWNotification>

<sup>5</sup> <https://ecology.wa.gov/DWReport>

Cuando materiales que contienen-asbesto son dañados o alterados por actividades de reparación, remodelación, o demolición, fibras microscópicas pueden ser transportadas por el aire. Estas pueden ser inhaladas a los pulmones, donde pueden causar problemas serios de salud. Respirar niveles altos de fibras de asbesto puede llevar a un riesgo mayor de:

- Cáncer de pulmón.
- Mesotelioma (un cáncer del revestimiento del pecho y la cavidad torácica).
- Asbestosis (cicatrización de los pulmones con tejido fibroso).

## Remueva y disponga de asbesto

Usted debe tener inspeccionado su edificio por asbesto antes de cualquier actividad de construcción, renovación, o demolición. En el estado de Washington, cualquier persona que manipule o remueva asbesto debe estar certificada y debe avisar al [Departamento de Trabajo e Industrias \(L&I por sus siglas en inglés\) del Estado de Washington](#)<sup>6</sup> sobre cualquier proyecto de eliminación de asbesto diez días antes de comenzar.

Usted no necesita remover asbesto que está en buenas condiciones. Sin embargo, si el asbesto está dañado o será alterado durante una remodelación o reparación, estos deben ser removidos por un contratista de asbesto acreditado. Además:

- Obtenga un permiso para remoción y disposición de su autoridad local o del [Programa de Calidad del Aire](#) de Ecología.<sup>7</sup>
- Siga los requisitos para remover y embalar correctamente desechos de asbesto, incluyendo los requisitos 2013 para [etiquetar materiales de construcción que contienen asbesto](#).<sup>8</sup>
- Recuerde presentar:
  - Un formulario de aviso de su [autoridad local del aire](#).<sup>9</sup>
  - Un [Aviso de Proyecto de Eliminación de Asbesto](#) de L&I.<sup>10</sup>
  - Permisos para y recibos de disposición de desechos en un vertedero.
  - Resultados de monitoreo del aire tomados durante y después de la remoción.

---

<sup>6</sup> <https://lni.wa.gov/licensing-permits/other-licenses-permits/asbestos-certification>

<sup>7</sup> <https://ecology.wa.gov/airoperatingpermits>

<sup>8</sup> <https://ecology.wa.gov/AsbestosWaste>

<sup>9</sup> <https://ecology.wa.gov/cleanairagencies>

<sup>10</sup> <https://lni.wa.gov/forms-publications/F413-025-000.pdf>



## Desechos Abandonados y Desconocidos



Figura 2: Usted debe hacer pruebas de los desechos no identificados o no reclamados.

Si los inquilinos dejan desechos no identificados o no reclamados, usted debe determinar si son desechos peligrosos. Esto puede requerir que se tomen muestras y se hagan pruebas de los desechos en forma correcta. Hasta que usted sepa si los desechos son peligrosos o no:

- Almacene y maneje los desechos desconocidos como desechos peligrosos. Almacene los desechos de tal forma que descargas accidentales no lleguen al medio ambiente.
- Etiquete los contenedores con la fecha de muestreo y las palabras “Desechos Peligrosos pendientes de Análisis” y potenciales peligros asociados con el contenido (p. ej., inflamable, tóxico, reactivo, corrosivo).
- Mantenga un registro. Registre la fecha de hallazgo, la fecha en que las muestras fueron enviadas a un laboratorio analítico, e información sobre el laboratorio analítico.
- Si las pruebas indican que usted tiene desechos peligrosos, manipularlos [de acuerdo con las normas](#).<sup>11</sup>

Diferentes tipos de desechos tienen diferentes requisitos para etiquetado, tratamiento, almacenamiento, eliminación y transportación. Por ejemplo, usted puede ser capaz de manipular un contenedor de desechos de disolventes en forma diferente a un contenedor de desechos de anticongelante, aun cuando ambos son desechos peligrosos.

De acuerdo con las leyes estatales y federales, usted debe identificar los peligros de los desechos y compartir esta información con los empleados, transportistas, e instalaciones que tratan o disponen de los desechos.

Visite nuestra [página web sobre cómo elegir un laboratorio analítico](#)<sup>12</sup> para encontrar un laboratorio acreditado. El laboratorio con el que usted trabaje puede proveer orientación sobre:

- Como tomar muestras y transportar los desechos a sus instalaciones para hacer pruebas.
- Determinar los tipos de desechos.
- Cuántos contenedores de varios tipos usted podría necesitar.
- Condiciones correctas de almacenamiento.

---

<sup>11</sup> <https://apps.leg.wa.gov/wac/default.aspx?cite=173-303>

<sup>12</sup> <https://ecology.wa.gov/ChooseALab>

Aprenda más en nuestra [publicación Enfocada en: Desechos Desconocidos](#)<sup>13</sup> y contacte a su [oficina regional de Ecología](#)<sup>14</sup> o [Especialista en Prevención de Contaminación](#)<sup>15</sup> (si usted tiene uno) para obtener más información.

---

<sup>13</sup> <https://apps.ecology.wa.gov/publications/SummaryPages/2004006.html>

<sup>14</sup> <https://ecology.wa.gov/contact>

<sup>15</sup> <https://ecology.wa.gov/PPA>

## Anticongelante



Figura 3: Maneje el anticongelante en una forma que no amenace la salud humana o el medio ambiente.

El anticongelante es un refrigerante con base-de- etilenglicol usado como un medio para intercambio térmico en radiadores de vehículos, equipos motorizados y otros procesos industriales. Nosotros regulamos el anticongelante porque es tóxico. Este también puede contener etilenglicol, plomo, y otros contaminantes peligrosos. Usted debe manejarlo en una forma que no represente una amenaza a la salud humana o al medio ambiente.

### Maneje y recicle anticongelante usado en forma segura

- Mantenga el anticongelante usado en contenedores que estén en buenas condiciones, cerrados y etiquetados con las palabras “Anticongelante Usado.”
- No mezcle el anticongelante usado con otros desechos.
- No disponga del anticongelante usado en el suelo, drenaje sanitario, o desagüe pluvial.
- No evapore o queme anticongelante como forma de disposición.

Para obtener más información sobre el reciclaje de anticongelante:

- Visite nuestra [página web de anticongelante](https://ecology.wa.gov/Antifreeze).<sup>16</sup>
- Vea nuestra [publicación Enfocada en: Anticongelante Usado](https://apps.ecology.wa.gov/publications/summarypages/0304017.html).<sup>17</sup>
- Vea las [normas](https://app.leg.wa.gov/WAC/default.aspx?cite=173-303-522).<sup>18</sup>

Encuentre un [proveedor de servicios de manejo de desechos peligrosos](https://ecology.wa.gov/DWContractors)<sup>19</sup> que recicle anticongelante usado.

---

<sup>16</sup> <https://ecology.wa.gov/Antifreeze>

<sup>17</sup> <https://apps.ecology.wa.gov/publications/summarypages/0304017.html>

<sup>18</sup> <https://app.leg.wa.gov/WAC/default.aspx?cite=173-303-522>

<sup>19</sup> <https://ecology.wa.gov/DWContractors>

## Sitios y Suelos Contaminados

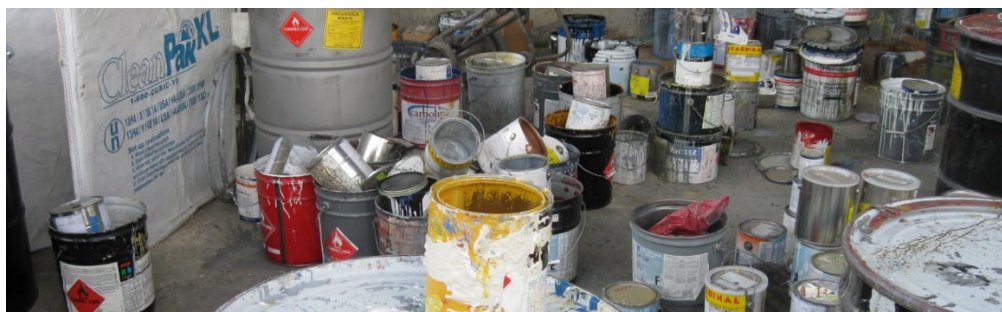


Figura 4: El almacenamiento incorrecto de desechos peligrosos puede contaminar sus propiedades comerciales y residenciales.

Reduzca la probabilidad de contaminación del suelo trabajando con los inquilinos comerciales y residenciales. Manejar, almacenar, y disponer de materiales y desechos peligrosos en forma correcta también puede ayudar a reducir su responsabilidad potencial.

Usted debe [comunicar inmediatamente a Ecología los derrames u otras descargas de sustancias peligrosas](#)<sup>20</sup> al medio ambiente.

### Prevenga la contaminación

- Averigüe si su propiedad está actualmente contaminada. Nuestra publicación [Consideraciones Sobre Propiedades Contaminadas: Enfoque en las Transacciones de Bienes Raíces](#)<sup>21</sup> incluye sugerencias para la revisión de registros, inspecciones del sitio y limitación de responsabilidad.
- Prevenga la contaminación futura evaluando como los inquilinos manipulan sus materiales y desechos peligrosos. Establezca un acuerdo formal por escrito entre usted y sus inquilinos – tal vez una cláusula en su contrato de alquiler sobre el cumplimiento de las normas estatales de desechos peligrosos.
- Mantenga desechos peligrosos fuera del sistema séptico, desagüe pluvial y drenaje sanitario.

---

<sup>20</sup> <https://ecology.wa.gov/Report-a-spill>

<sup>21</sup> <https://apps.ecology.wa.gov/publications/SummaryPages/2209021.html>

# Limpiadores, Detergentes, y Desinfectantes



Figura 5: Si usted encuentra envases de limpiadores sin usar, manipúelos con cuidado.

Si usted tiene limpiadores, detergentes, o desinfectantes sin usar:

- Trate de encontrar un uso legítimo para ellos en lugar de disponer de ellos.
- Nunca disponga de ellos en el sistema séptico, desagüe pluvial, pozo seco, o en el suelo.
- No los descargue en los drenajes que llevan al sistema de drenaje sanitario a menos que usted lo haya discutido con su empresa local de aguas residuales o alcantarillado y los productos de desecho cumplan con los límites locales para componentes peligrosos.
- Considere listarlos con un servicio de intercambio como el [Intercambio de Materiales Industriales \(IMEX por sus siglas en inglés\)](#)<sup>22</sup> del Condado de King u otro sitio web de ventas de persona-a-persona.

---

<sup>22</sup> <https://kingcountyhazwastewa.gov/business-disposal/imex>

## Balastos de Lámparas Fluorescentes

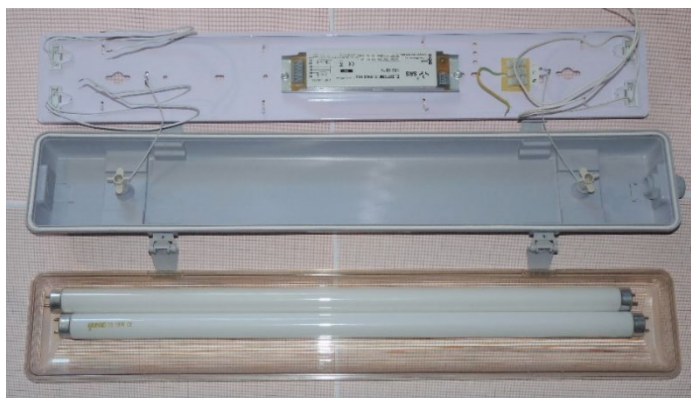


Figura 6: Los balastos de lámparas fluorescentes son una fuente común de PCBs.  
Crédito de foto: Dmitry G en Wikimedia Commons.

### Balastos de bifenilos policlorados

Bifenilos policlorados (PCBs por sus siglas en inglés) fueron comúnmente usados en el condensador pequeño dentro de balastos de lámparas fluorescentes (FLBs por sus siglas en inglés) hasta 1980. FLBs fabricados hasta entonces aún están en uso en edificios viejos.

FLBs que contienen-PCB<sup>23</sup> rotos o con fugas pueden presentar peligros a la salud de los ocupantes, y son difíciles y caros para limpiar. Aun FLBs que contienen-PCB intactos pueden emitir pequeñas cantidades de PCBs al aire durante uso normal.

Le recomendamos que usted remueva estos balastos para prevenir una posible inhalación o exposición cutánea. Recicle o disponga de los balastos en una instalación que esté autorizada por el gobierno federal para aceptar desechos de PCB. Usted puede remover los balastos de las lámparas, pero no desarme los balastos.

### Balastos sin-PCB

Aún balastos marcados **sin-PCB** aún pueden contener PCBs que no son regulados por EPA. Balastos que contienen 2 partes por millón o más de PCBs se designan como desechos WPCB sólo-del-estado y deben ser eliminados o reciclados como desechos peligrosos, o como desechos excluidos que cumplen con las condiciones de WAC 173-303-071(3)(k)(ii).

Algunas veces balastos sin-PCB contienen un repuesto llamado di-2-etilhexil-ftalato (DEHP por sus siglas en inglés), el cual es clasificado como un posible carcinógeno para el ser humano. Balastos que contienen DEHP pueden clasificarse como desechos peligrosos tóxicos en Washington. Hacia 1985, la mayoría de los fabricantes dejaron de usar DEHP en balastos de lámparas de 4-pies, pero continuaron usándolos en otras lámparas hasta 1991.

A menos de que usted este seguro que tiene un balasto sin DEHP, usted debe disponer o reciclar balastos sin-DEHP como desechos peligrosos. Contacte a su empresa local de desechos sólidos para obtener criterios de aceptación antes de disponer de cualquier balasto como desecho sólido.

---

<sup>23</sup> <https://ecology.wa.gov/Waste-Toxics/Reducing-toxic-chemicals/Product-Replacement-Program/PCB-lights>

Encuentre un [proveedor de servicios de manejo de desechos peligrosos](#)<sup>24</sup> que recicle balastos fluorescentes usados.

---

<sup>24</sup> <https://ecology.wa.gov/DWContractors>



# Tubos Fluorescentes y Bombillas Fluorescentes Compactas



Figura 7: Los CFLs contienen fuentes reciclables y recuperables.

Tubos fluorescentes y bombillas de luz fluorescente compactas (CFLs por sus siglas en inglés) contienen materiales reciclables y recuperables, incluyendo vidrio, metal, fósforo en polvo y mercurio.

El mercurio es una sustancia peligrosa sujeta a regulación federal. El mercurio descargado al medio ambiente puede acumularse en las plantas, peces, y seres humanos. Los niños y fetos son especialmente vulnerables a los efectos de este metal tóxico, el cual puede dañar el desarrollo del sistema nervioso. Usted debe [reciclar tubos fluorescentes y CFLs](#).<sup>25</sup> Usted puede, en ciertos lugares, reciclar gratis hasta 10 luces que contienen mercurio por día mediante nuestro [Programa LightRecycle](#).<sup>26</sup>

## Disponga de ellos en forma correcta

Algunos condados no permiten la eliminación de lámparas fluorescentes en vertederos municipales de desechos sólidos. Contacte al departamento de salud de su condado o ciudad para determinar si el suyo lo hace.

Algunas luces fluorescentes pueden ser desechos peligrosos debido a su contenido de mercurio. No recomendamos que se disponga de estos desechos peligrosos en un vertedero. En su lugar, le recomendamos que los maneje de acuerdo con las [normas de Desecho Universales](#).<sup>27</sup> De acuerdo con la opción de desechos universales, usted puede acumular desechos hasta por un año y transportar los tubos usted mismo a un reciclador sin un manifiesto de desechos peligrosos.

---

<sup>25</sup> <https://app.leg.wa.gov/RCW/default.aspx?cite=70A.230.150>

<sup>26</sup> <https://ecology.wa.gov/Waste-Toxics/Reducing-recycling-waste/Our-recycling-programs/Mercury-lights>

<sup>27</sup> <https://apps.ecology.wa.gov/publications/SummaryPages/2104017.html>



# Refrigerantes y Aceites Contaminados



Figura 8: Las refrigeradoras y otros aparatos electrodomésticos contienen CFCs, HCFCs, HFCs y otros productos químicos peligrosos. Crédito de Foto: Jeffrey Bary en Flickr

Los sistemas de refrigeración y enfriamiento usan una variedad de refrigerantes que deben ser manipulados como desechos peligrosos una vez son removidos de los mismos. Estos refrigerantes incluyen clorofluorocarbonos (CFCs), hidroclofluorocarbonos (HCFCs), e hidrofluorocarbonos (HFCs). No ventile o evapore estos gases al aire – es ilegal; estos dañan la capa de ozono y son potentes gases de efecto invernadero.

## Maneje y recicle refrigerantes en forma segura

- Solamente técnicos capacitados en esta industria deben dar servicio a sistemas de enfriamiento y otros sistemas más grandes de refrigeración. No trate de drenar estos sistemas sin la capacitación y equipo adecuados.
- Sistemas y equipos más pequeños de refrigeración deben ser enviados a reciclar enteros. No trate de remover los refrigerantes de este equipo antes de reciclar. Contacte a su condado o empresa de recolección de basura para obtener ayuda encontrando una instalación de reciclaje.
- Cuando le dan servicio a un sistema en el sitio, asegúrese de que el técnico no mezcle diferentes tipos de refrigerantes.
- Si usted tiene contenedores de refrigerantes de los que usted quiere disponer o enviar a reciclaje, usted debe cumplir con los requisitos del Departamento de Transportes de EEUU.
- Si usted usa solventes que contienen CFCs, HCFCs, o HFCs, siempre manipule el solvente usado como un desecho peligroso (aun cuando es reciclado).

## Aceites contaminados en aparatos electrodomésticos usados

Los compresores en refrigeradores y otras neveras pueden contener aceite contaminado con CFCs, HCFCs, o HFCs en suspensión. Este aceite debe ser reclamado o manipulado como un desecho

peligroso, a menos que la presunción refutable de aceite usado<sup>28</sup> puede ser rebatida exitosamente por medio de pruebas analíticas o conocimientos. Cualquier empresa que tome sus electrodomésticos debe manipular los CFCs, HCFCs, HFCs y aceites de compresor en forma correcta, y reciclar los metales y aislantes.

## Sistema para manejo de refrigerantes y restricciones

Washington está en el proceso de desarrollar un programa para el manejo de refrigerantes de sistemas estacionarios de refrigeración y aire acondicionado más grandes. Dueños de edificios de sistemas cubiertos necesitarán cumplir con los requisitos de registro, detección de fugas y reportes. Nuestro Programa de Calidad de Aire puede proporcionar asistencia para el cumplimiento a propietarios de estos sistemas. El programa no cubrirá sistemas y electrodomésticos pequeños, tales como refrigeradoras o bombas de calor domésticas.

Washington también adoptó recientemente nuevos límites en el uso de HFCs en equipo nuevo. Estas restricciones reflejan restricciones federales e internacionales. Residentes y muchos negocios pequeños que poseen o usan equipo que contiene HFCs no necesitan hacer nada para cumplir con la ley, pero negocios con sistemas más grandes todavía están sujetos al programa de manejo de refrigerantes mencionado anteriormente.

Aprenda más sobre el manejo de refrigerantes en nuestra [página web transición de hidrofluorocarbonos](#).<sup>29</sup>

---

<sup>28</sup> WAC 173-303-515(4)

<sup>29</sup> <https://ecology.wa.gov/Air-Climate/Climate-change/Reducing-greenhouse-gases/Hydrofluorocarbons>

## Pintura Sobrante



Figura 9: La pintura sobrante puede ser frecuentemente reciclada o reutilizada.

Cada año, millones de galones de pintura sobrante son enviados a vertederos en toda la nación. Enviar grandes cantidades de productos útiles es un desperdicio de recursos cuando la mayoría de estos podrían ser reciclados o reutilizados.

### Reutilizar

Cuando usted encuentre pintura sobrante útil, trate de encontrar una forma de usarla para su objetivo original.

- Use pintura sobrante para retoques, imprimaciones, o capas de fondo. Si usted no puede usarla, d sela a alguien que pueda.
- Pregunte a organizaciones sin fines de lucro tal como Habitat for Humanity si les gustar a. Algunas veces ellos pueden usar la pintura.
- Liste grandes cantidades en la lista [Intercambio de Materiales Industriales](#) del Condado de King.<sup>30</sup>

### PaintCare

PaintCare es el programa de reciclaje a nivel estatal de Washington dise ado por productores de pinturas, supervisado por nuestro programa de Manejo de Desechos S lidos. El programa facilita a los residentes de Washington y a algunos negocios el reciclaje de su pintura no utilizada y no deseada.

- El programa acepta pintura arquitect nica, para el interior y exterior, vendida en contenedores de cinco-galones o m s peque os.
- No acepta los recubrimientos industriales, recubrimientos originales de equipos o recubrimientos especiales.
- En general, el programa incluye pinturas para casa e imprimadores, colorantes, selladores y recubrimientos claros (por ejemplo, laca y barniz).

---

<sup>30</sup> <https://kingcountyhazwastewa.gov/business-disposal/imex>

- No cubre solventes y productos destinados a uso industrial. Aerosoles (botes de aerosol) no son aceptados.

Además de las restricciones sobre los tipos de pintura que son aceptados, el programa PaintCare también tiene requisitos de elegibilidad. El programa aceptará pintura látex de cualquier persona; sin embargo, para deshacerse de pinturas a base de aceite que no necesita y otros productos peligrosos de pintar, usted debe calificar como un [generador de pequeñas cantidades](#).<sup>31</sup> Para grandes volúmenes de pintura, PaintCare ofrece un servicio de colección de gran volumen.

Vea el [sitio web de PaintCare](#)<sup>32</sup> para obtener más información sobre [productos aceptados](#),<sup>33</sup> una [instalación de entrega cerca de usted](#)<sup>34</sup> y el [servicio de recolección de gran volumen](#).<sup>35</sup>

Si usted no es capaz de manejar su pintura mediante PaintCare, vea las siguientes secciones para orientación sobre el manejo de sus desechos de pinturas.

## Pintura Látex

Si usted no puede reutilizar o reciclar pintura látex que no necesita, mézclela con un endurecedor antes de disponer de esta en la basura. Consulte con el departamento de desechos sólidos de su condado o con quien recoge su basura para obtener orientación específica a su área.

Tenga en cuenta que pinturas para la casa a base de látex producidas antes de 1992 también pueden contener mercurio. Usted debe hacer pruebas de la pintura para estar seguro.

## Pinturas de especialidad a base de agua

Evalúe las propiedades peligrosas de látex acrílicos, pinturas para señales y otras pinturas especializadas a base de agua antes de su disposición.

## Pintura a base de aceite

Pinturas a base de aceite, colorantes, y diluyentes son usualmente desechos peligrosos. Reutilícelos o dónelos si es posible o use una empresa autorizada para el manejo de desechos para disponer de ellos en forma correcta. [Encuentre un proveedor de servicios de manejo de desechos peligrosos](#)<sup>36</sup> en nuestro sitio web. Como se menciona anteriormente, si usted califica como un [generador de pequeñas cantidades](#)<sup>37</sup> usted puede traer sus pinturas a base de aceite a un sitio de colección de PaintCare.

---

<sup>31</sup> <https://ecology.wa.gov/sqg>

<sup>32</sup> <https://www.paintcare.org/>

<sup>33</sup> <https://www.paintcare.org/products/>

<sup>34</sup> <https://www.paintcare.org/drop-off-sites/>

<sup>35</sup> <https://www.paintcare.org/large-volume-pickups/>

<sup>36</sup> <https://ecology.wa.gov/DWContractors>

<sup>37</sup> <https://ecology.wa.gov/sqg>

## Pintura a Base de Plomo



Figura 10: La pintura a base de plomo puede ser un problema si esta se despega o agrieta así.  
Crédito de foto: Ich n Wikimedia Commons.

La pintura que contiene plomo es un problema si esta se despega, agrieta, desconcha, o crea polvo. Plomo de pinturas a base de plomo se convierte en pedacitos y polvo cuando se raspa o lija. Esto puede representar serios peligros a la salud y es una causa principal de envenenamiento con plomo. La exposición al plomo puede dañar a niños pequeños y bebés aun antes de que nazcan. No lije en seco, raspe en seco, o quemé pintura a base de plomo.

### ¿Dónde encuentra pintura a base de plomo?

Las casas construidas antes de 1978 probablemente contienen alguna pintura a base de plomo. La pintura en casas construidas previo a 1960 pueden tener tanto como un 50 por ciento de su peso en plomo. Pintura a base de plomo también puede ser encontrada en equipo para área de juegos, oficinas, escuelas, hospitales, puentes, torres de agua, fabricas, grúas y barcos.

El plomo en polvo puede formarse en puntos de fricción en ventanas (como en marcos de ventanas al rozarse con las jambas), puertas, o gradas y puede acumularse en superficies que son difíciles de limpiar (como por debajo del zócalo). Actividades de remodelación pueden descargar plomo en polvo acumulado.

### Normas que gobiernan la remoción de pintura a base de plomo

La Regla de [Renovación, Reparación y Pintura de Plomo](https://www.epa.gov/lead/lead-renovation-repair-and-painting-program-rules)<sup>38</sup> de EPA proporciona protecciones importantes para usted y su instalación, y requiere que usted tome ciertas acciones para proteger a sus inquilinos y su negocio. Lea el folleto [La Verdad sobre el Envenenamiento por Pintura con Plomo](https://www.epa.gov/lead/truth-about-lead-paint-poisoning)<sup>39</sup> de EPA para obtener más información.

L&I tiene más información sobre [remoción de pintura a base de plomo y seguimiento de requisitos específicos](https://ini.wa.gov/safety-health/safety-rules/rules-by-chapter/?chapter=62#2966207521)<sup>40</sup> para proteger a trabajadores, residentes, niños, usted mismo y al ambiente circundante.

---

<sup>38</sup> <https://www.epa.gov/lead/lead-renovation-repair-and-painting-program-rules>

<sup>39</sup> <https://www.epa.gov/lead/truth-about-lead-paint-poisoning>

<sup>40</sup> <https://ini.wa.gov/safety-health/safety-rules/rules-by-chapter/?chapter=62#2966207521>



El [grupo de asesoría de L&I](#)<sup>41</sup> puede ayudarle con requisitos para la seguridad del trabajador.

Para obtener más ayuda sobre las normas para la reducción de plomo, peligros de salud asociados con la reducción de plomo, y preguntas sobre dónde disponer de pintura a base de plomo, llame al departamento de salud de su condado o ciudad.

## Remoción de pintura a base de plomo

- No use una pistola de calor industrial con temperaturas de 700 grados o más o una llama directa para remover pintura a base de plomo. Las pistolas de calor industrial representan un riesgo de incendio y crean gases peligrosos de plomo.
- Planee cuidadosamente su proyecto de remoción de pintura a base de plomo y asegúrese que usted o su(s) contratista(s) está(n) adecuadamente calificado(s) para esta tarea.
- Utilice métodos de remoción de pintura que no producen polvo y/o utilice sistemas de aspiradoras de alta eficiencia.
- Manipule los desechos de la remoción de pintura con métodos químicos como desechos peligrosos. Utilice una empresa autorizada en el manejo de desechos.
- Investigue equipos que puedan remover pintura en un sistema totalmente cerrado.

### **Lavado con agua a alta y ultra alta presión de superficies con pintura a base de plomo**

Ecología no recomienda el lavado con agua a alta o ultra alta presión de superficies con pintura a base de plomo. Las normas de calidad del agua prohíben descargar agua de lavado con agua a alta o ultra alta presión de superficies pintadas al suelo, al sistema de drenaje de aguas pluviales, zanjas, sistemas sépticos en el sitio, o a arroyos locales, ríos, lagos o Puget Sound.

Si usted decide proceder con el lavado con agua a alta o ultra alta presión de superficies con pintura a base de plomo, siga estos pasos:

- Antes de comenzar el lavado con agua a alta o ultra alta presión de una superficie con pintura a base de plomo contacte a su distrito local de alcantarillado o servicios públicos para aprender sobre límites de descarga y obtener un permiso de descarga (si se aplica).
- Cuando comience el trabajo de lavado con agua a alta o ultra alta presión, primero comience con un área de prueba. Coloque lonas, barreras, bomba para sumidero u otros medios para recolectar todas las aguas residuales de la prueba. Tome una muestra del agua de la prueba y que un laboratorio la analice para metales totales. Envíe los resultados de la prueba a su distrito local de alcantarillado o servicios públicos. Si los resultados están dentro de los límites locales, usted puede recibir un permiso para descargar las aguas residuales al drenaje sanitario. Recolecte las aguas residuales y manténgalas separadas de los pedacitos de pintura.
- Si los niveles de metales totales son muy altos para descargar al drenaje sanitario, trate las aguas residuales recolectadas para cumplir con los límites (disponga del lodo como desecho peligroso) o usted puede utilizar una empresa autorizada para el manejo de desechos peligrosos para que disponga de este.

---

<sup>41</sup> <https://lni.wa.gov/safety-health/preventing-injuries-illnesses/request-consultation/>

# Solventes



Figura 11: Manipule los solventes usados en forma segura para proteger la salud humana y el medio ambiente.  
Crédito de foto: Hans Splinter en Flickr

Los solventes son a menudo sustancias volátiles, inflamables y tóxicas. La exposición a solventes puede dañar el hígado, los riñones, el corazón o el sistema nervioso. La alta exposición incluso puede causar inconsciencia y muerte. Las emisiones de solventes contribuyen a la destrucción de la capa de ozono y calentamiento global. Los solventes también contaminan el suelo y agua subterránea cuando son derramados o descargados en forma incorrecta.

Empresas automotrices frecuentemente usan solventes para limpiar grasa y aceite de las partes de vehículos. También son usados una gran variedad de solventes con fines de limpieza en muchos otros negocios, incluyendo aguarrás, solvente de Stoddard, nafta de petróleo, xileno, cloruro de metileno y otros.

Maneje solvente usado en una forma que no presente una amenaza a la salud humana o al medio ambiente:

- Suponga que es un desecho peligroso. No disponga de este en el drenaje, el aire o el suelo.
- No mezcle solventes con otros desechos. Mantenga aparte diferentes tipos de solventes, etiquetados y en contenedores cerrados.
- No evapore solventes como una forma de disposición.
- Prevenga derrames; limpie los que ocurran e inmediatamente [informe de ellos a Ecología](#).<sup>42</sup>
- Busque un [empresa que ofrezca servicios de manejo de residuos peligrosos](#)<sup>43</sup> que recicle solventes usados o su residuo.

<sup>42</sup> <http://ecology.wa.gov/report-a-spill>

<sup>43</sup> <https://ecology.wa.gov/DWContractors>

## Alcantarillado y Arena



Figura 12: Tenga cuidado con lo que descarga en su drenaje. Asegúrese que usted sabe a dónde va.

¿Sabe a dónde van sus drenajes? Debería. Qué y qué no puede ir en el drenaje depende de a dónde va. Descargando los materiales erróneos en el drenaje infringe la ley y puede dañar el medio ambiente y la salud humana. Podría llevar a una limpieza costosa, responsabilidad y mala publicidad. También puede que sus drenajes se bloqueen e inunden su propiedad.

### Identifique a donde llegan sus drenajes

La mayoría de los drenajes exteriores, tal como los de su estacionamiento, llegan al sistema de drenaje de aguas pluviales. Suponga que cualquier drenaje exterior es un drenaje de aguas pluviales a menos que usted pueda verificar que este llega a un sistema de alcantarillado o sistema combinado que descarga aguas residuales y pluviales.

La mayoría de los drenajes interiores están conectados al sistema de alcantarillado o al sistema séptico. Sin embargo, algunos drenajes interiores llegan a un pozo seco o a un sumidero sin salida. Algunos edificios antiguos pueden tener conexiones ilegales que también descargan aguas residuales a un drenaje de aguas pluviales.

Si usted no está seguro de a dónde llega su drenaje, consulte los “planos actualizados” del edificio (si están disponibles) en su departamento local de construcción o llame a su empresa local de servicios de drenaje de aguas residuales o pluviales para obtener más ayuda.

### Manejar materiales cerca de su drenaje

- Mantenga el piso seco.
- Selle los drenajes en los que desechos peligrosos puedan derramarse. Almacene desechos peligrosos lejos de los drenajes si es posible.
- Limpie derrames de residuos con material seco y absorbente y deposítelos en un contenedor sellado para su disposición en forma correcta.
- Usualmente, agua usada para limpiar puede ir en el drenaje sanitario. Consulte con su autoridad de alcantarillado.



## Cumpla con las restricciones para diferentes drenajes

Un **sistema de drenaje de aguas pluviales** solo sirve para transportar la escorrentía de aguas pluviales no contaminadas, ya que este transporta el agua sin tratamiento a ríos, al agua subterránea y al Puget Sound. Nunca descargue ningún material a un drenaje de aguas pluviales.

Un **sistema de alcantarillado sanitario** transporta aguas residuales a una planta de tratamiento. Sin embargo, el proceso de tratamiento no está diseñado para todos los contaminantes. Ciertos residuos están prohibidos. Siempre consulte con su empresa local de servicios de aguas residuales antes de descargar cualquier cosa en un alcantarillado sanitario que no sean aguas residuales domésticas (aguas residuales de la tubería de los baños y cocina).

El **sistema séptico** provee tratamiento y eliminación en el sitio para ciertos residuos líquidos. Nunca descargue aguas residuales industriales o sustancias químicas peligrosas en un drenaje que llega a un sistema séptico.

## Mantenga las estructuras debajo de su drenaje

La mayoría de las empresas de servicios de drenaje tienen requerimientos específicos de mantenimiento para negocios ubicados dentro de su jurisdicción.

Los **sumideros** son tanques de almacenamiento que proveen una forma de recolectar líquidos, tales como agua de lavado o sustancias derramadas. No conecte los sumideros a alcantarillados de aguas pluviales o a sistemas sépticos ni los descargue al suelo. Regularmente bombee sumideros y disponga de los contenidos en forma correcta.

Los **absorbederos** están ubicados por debajo de muchas, pero no de todas, las rejillas de alcantarillas de agua pluvial. Estas son cajas subterráneas diseñadas para pasar el agua a través de una tubería de descarga mientras se atrapa sedimento que se asienta en el fondo. Limpie regularmente el sedimento del absorbedero de manera que continúen funcionando en forma correcta.

Los **separadores de aceite/agua** remueven aceite y sedimento del agua antes de que esta llegue al sistema de alcantarillado de aguas pluviales o residuales. Nunca tire desechos en el separador y verifique regularmente el separador para determinar un programa de limpieza. Bombee el equipo cuando la profundidad del lodo es de seis pulgadas en el primer compartimento o si aceite flota en la cámara de salida.

Las **instalaciones de retención** son estructuras que almacenan temporalmente la escorrentía de aguas pluviales y la descargan en una forma controlada para reducir la posibilidad de inundaciones y erosión de la ribera. Limpie regularmente los sistemas de retención.

# Tanques Subterráneos de Almacenamiento



Figura 13: Asegúrese que está cumpliendo con las normas para tanques de almacenamiento subterráneo.  
Crédito de foto: MPCA Photos en Flickr.

Si usted descubre un [sistema de tanques de almacenamiento subterráneo](#)<sup>44</sup> en su propiedad, por favor contacte a uno de los [contactos locales de Ecología de tanques de almacenamiento subterráneo](#).<sup>45</sup>

## Remoción de tanques

Antes de remover un tanque de aceite de calefacción o de almacenamiento subterráneo, consulte con el jefe de bomberos. Algunas ciudades y distritos de bomberos requieren permisos para remover o tienen otros requisitos.

Para obtener más información acerca de los requisitos que se aplican a tanques regulados, contacte a Ecología y pregunte por un inspector del [programa de Tanques de Almacenamiento Subterráneo](#).<sup>44</sup>

---

<sup>44</sup> <https://ecology.wa.gov/UndergroundTankNew>

<sup>45</sup> <https://ecology.wa.gov/Spills-Cleanup/Contamination-cleanup/Underground-storage-tanks/UST-contact-list>

## Aceite Usado



Figura 14: Contenedores de aceite usado claramente marcados. Almacénelos en un área con piso impermeable.

El [aceite usado](#)<sup>46</sup> es insoluble, persistente y está mezclado con sustancias químicas tóxicas y metales pesados. El aceite se adhiere a todo desde arena de playa hasta plumas de pájaros. Flota y contamina nuestras vías fluviales. Se degrada y evapora lentamente. Incluso una pequeña cantidad puede contaminar gravemente grandes cantidades de agua potable. Reciclando protege el medio ambiente y ahorra energía y recursos no-renovables de petróleo.

Recicle el aceite derivado del petróleo e hidrocarburos sintéticos usados (aceites para motores, hidráulicos, engranaje y lubricantes) siguiendo los requisitos de las [normas sobre desechos peligrosos](#).<sup>47</sup> Usted puede quemar su propio aceite usado en calentadores de ambiente de aceite usado, siempre que ciertas condiciones sean cumplidas. Usted puede quemar aceite usado como combustible en otro equipo, pero solamente si usted cumple con requisitos muy específicos. En este caso, [contacte a Ecología](#)<sup>48</sup> para discutir los detalles de su situación.

Almacene el aceite usado en contenedores que estén claramente marcados como "Aceite Usado". No mezcle el aceite usado con solventes u otros contaminantes, incluyendo agua. El aceite usado contaminado con solventes, sedimentos, aditivos, PCBs, metales pesados y/o agua puede ser difícil de reciclar. Usted debe manipular el aceite usado que está mezclado con desechos peligrosos como un desecho peligroso.

## Almacenamiento

Almacene los contenedores de aceite usado bajo cubierta si es posible, en un área con un piso impermeable para prevenir fugas o derrames al medio ambiente.

Mantenga cerrados los contenedores de aceite usado.

## Aceite de hogares

Limpie y disponga en forma correcta de cualquier aceite descubierto en su propiedad. Le recomendamos que sus contratos de alquiler prohíban a los inquilinos dar servicio a carros en las áreas de estacionamiento o caminos de entrada, ya que estos tipos de derrames pueden llevar a una seria contaminación de la escorrentía de aguas pluviales.

---

<sup>46</sup> <https://ecology.wa.gov/UsedOil>

<sup>47</sup> <https://app.leg.wa.gov/WAC/default.aspx?cite=173-303-515>

<sup>48</sup> <https://ecology.wa.gov/contact>

## Apéndice A. Desechos Comunes Problemáticos

Tabla 1: Desechos problemáticos frecuentemente generados por inquilinos profesionales y de oficinas.

Usado por	Desecho
Arquitectos	Amoniaco, tinta, solvente y pegamento.
Dentistas	Amalgama, lamina de plomo/delantales, fijador de rayos X usado, desinfectante y mercurio. Desechos afilados y biomédicos también requieren manipulación especial.
Clínicas médicas	Solventes, farmacéuticos y desinfectante.
Oficinas centrales	Computadoras/monitores (p. ej., plomo en el vidrio, metales pesados en placas de circuitos impresos, ignífugos en cubiertas de plástico), baterías, limpiadores, pegamento, tinta, tóner y solventes.
Estacionamientos	Estacionamientos Aguas residuales aceitosas, detergente, gasolina y aceite (p. ej., derrames), arena de absorbadero y suministros de mantenimiento (en clósets de almacenamiento).
Inquilinos minoristas/comerciales	Varía de acuerdo con el tipo de negocio.

Tabla 2: Desechos problemáticos frecuentemente generados por inquilinos minoristas, comerciales e industriales.

Usado por	Desecho
Artistas	Pinturas y solventes
Relacionado al automovilismo (incluye carrocería, detallado, maquinaria, transmisión y talleres mecánicos, estaciones de servicio y distribuidores de llantas)	Gran variedad de desechos incluyendo acetileno, solventes en aerosol, anticongelante, baterías, desechos de lavado a alta presión, líquido para frenos, limpiador para el carburador, agua de lavado de vehículos, sedimento de absorbadero, tanques de inmersión cáustica, diésel y gasolina contaminados, taladrina, refrigerante para maquinaria, aceite, filtros de refrigeración, filtros de aceite, filtros de combustible, pintura, filtros para cabinas de pintura, trapos de taller contaminados, solventes, lodo de tanques y otros desechos.
Salones de belleza y uñas	Tinte, cloro, solvente, esmalte de uñas y pegamento.
Lavado de automóviles	Solución de detergente/agua (no puede descargarse en el alcantarillado pluvial) y arena de absorbadero.
Limpiadores de alfombras	Aguas residuales (no pueden descargarse en alcantarillados de aguas pluviales o sistemas sépticos) y limpiadores de manchas.
Contratistas generales	Pintura, madera tratada, desechos de construcción de techos, adhesivo, solvente y ácido.
Tintorerías	Solventes para lavado en seco, lodo y filtros.
Galvanizadores	Ácido, bases, cianuro, solventes y otros residuos.
Reparación y alquiler de equipos	Combustible contaminado, gasolina, aceite usado, solventes y aerosoles.
Sustancias para remover pisos	Solventes.

Usado por	Desecho
Fabricación y reparación de muebles	Pegamento, solventes, pintura, filtros para cabinas de pintar, removedores de pintura, trapos de taller y manchas.
Gasolineras	Combustible y materiales absorbentes contaminados.
Joyereros y reparación de relojes	Solventes, baterías y metales.
Laboratorios	Productos químicos vencidos o contaminados, formaldehído, compuestos reactivos, compuestos potencialmente explosivos, solventes, productos químicos para fotografía, aceite, ácidos, cáusticos, desinfectantes y compuestos tóxicos.
Reparación de maquinaria	Aceite, solventes y pintura.
Mantenimiento	Detergentes, amoníaco, ácidos, álcalis o bases y solventes.
Fabricación	Amplia variedad de posibles desechos.
Marinas	Desechos de lavado a alta presión, pintura, baterías y solventes.
Trabajo en metal y talleres mecánicos	Refrigerantes para maquinaria, taladrinas, ácido, metales y detergente.
Funeraria y cementerios	Formaldehído y marcapasos que contienen mercurio.
Pintores	Pintura, diluyente y trapos de taller.
Estacionamientos	Materiales absorbentes contaminados, agua aceitosa y agua de lavar (no pueden ir a desagües de agua pluvial).
Control de plagas	Productos sin usar y contenedores vacíos
Revelado de fotografías	Revelador sin uso y fijador usado
Impresoras	Tintas, tintes, solventes y revelador sin uso.
Recicladores	Varía de acuerdo con lo que está siendo reciclado.
Instaladores de Techos	Fieltro de asbesto, alquitrán, solventes y adhesivo.
Máquinas para serigrafía	Tintas, solventes y trapos de taller contaminados
Reparación de calzado	Solventes y pegamentos.
Proveedores de piscinas	Cloro (líquido y polvo o granulado) y desinfectantes.
Transporte	Vea relacionado-a-automotriz
Veterinarios	Farmacéuticos vencidos, desinfectantes, desechos biomédicos, solventes en aerosol y fijador de rayos X.
Bodegas y proveedores	Productos peligrosos rechazados y dañados.
Soldadores	Contenedores de gas comprimido inflamable y oxidante, metales.

## Apéndice B. Siglas y Abreviaciones

<b>Término</b>	<b>Significado</b>
CFCs	Clorofluorocarbonos
CFLs	Bombillas de luz fluorescente compactas
DEHP	Di-2-etilhexil-ftalato
FLBs	Balastos de lámparas fluorescentes
HCFCs	Hidroclorofluorocarbonos
HFCs	Hidrofluorocarbonos
IMEX	Intercambio de Materiales Industriales
L&I	Departamento de Trabajo e Industrias del Estado de Washington
PCBs	Bifenilos policlorados

# Apéndice C. Información Relacionada y Recursos

## Publicaciones

- [Métodos de Pruebas Químicas para Clasificar Desechos Peligrosos](#)<sup>49</sup>
- [Enfocada en: Anticongelante Usado](#)<sup>50</sup>
- [Enfocada en: Desechos Desconocidos](#)<sup>51</sup>
- [Guía para Desechos Universales](#)<sup>52</sup>
- [Consideraciones Sobre Propiedades Contaminadas: Enfoque en las Transacciones de Bienes Raíces](#)<sup>53</sup>
- [La Verdad sobre el Envenenamiento por Pintura con Plomo](#)<sup>54</sup>

## Páginas Web

- [Eligiendo un laboratorio analítico](#)<sup>55</sup>
- [Reporte anual de desechos peligrosos](#)<sup>56</sup>
- [Clasificar sus desechos — ¿son peligrosos?](#)<sup>57</sup>
- [E-Cycle Washington](#)<sup>58</sup>
- [Encuentre un proveedor de servicios de manejo de desechos peligrosos](#)<sup>59</sup>
- [Encuentre una instalación para la disposición de desechos peligrosos domésticos](#)<sup>60</sup>
- [IMEX](#)<sup>61</sup>
- [LightRecycle Washington](#)<sup>62</sup>

- [Reglas del Programa de Renovación, Reparación y Pintura de Plomo](#)<sup>63</sup>
- [Notificación de actividad de desechos peligrosos](#)<sup>64</sup>
- [PaintCare](#)<sup>65</sup>
- [Lámparas que contienen-PCB](#)<sup>66</sup>
- [Generadores de pequeñas cantidades](#)<sup>67</sup>
- [Informe sobre un derrame de aceite o materiales peligrosos](#)<sup>68</sup>
- [Agencias de aire limpio de Washington](#)<sup>69</sup>
- [Normas de Desechos Peligrosos de Washington](#)<sup>70</sup>

---

<sup>49</sup> <https://apps.ecology.wa.gov/publications/SummaryPages/97407.html>

<sup>50</sup> <https://apps.ecology.wa.gov/publications/summarypages/0304017.html>

<sup>51</sup> <https://apps.ecology.wa.gov/publications/SummaryPages/2004006.html>

<sup>52</sup> <https://apps.ecology.wa.gov/publications/SummaryPages/2104017.html>

<sup>53</sup> <https://apps.ecology.wa.gov/publications/SummaryPages/2209021.html>

<sup>54</sup> <https://www.epa.gov/lead/truth-about-lead-paint-poisoning>

<sup>55</sup> <https://ecology.wa.gov/ChooseALab>

<sup>56</sup> <https://ecology.wa.gov/DWReport>

<sup>57</sup> <https://ecology.wa.gov/Designation>

<sup>58</sup> <https://ecology.wa.gov/Waste-Toxics/Reducing-recycling-waste/Electronics>

<sup>59</sup> <https://ecology.wa.gov/DWContractors>

<sup>60</sup> <https://ecology.wa.gov/FindSiteHHW>

<sup>61</sup> <https://kingcountyhazwastewa.gov/business-disposal/imex>

<sup>62</sup> <https://www.lightrecycle.org>

<sup>63</sup> <https://www.epa.gov/lead/lead-renovation-repair-and-painting-program-rules>

<sup>64</sup> <https://ecology.wa.gov/DWNotification>

<sup>65</sup> <https://www.paintcare.org/products>

<sup>66</sup> <https://ecology.wa.gov/Waste-Toxics/Reducing-toxic-chemicals/Product-Replacement-Program/PCB-lights>

<sup>67</sup> <https://ecology.wa.gov/sqg>

<sup>68</sup> <https://ecology.wa.gov/Report-a-spill>

<sup>69</sup> <https://ecology.wa.gov/cleanairagencies>

<sup>70</sup> <https://app.leg.wa.gov/WAC/default.aspx?cite=173-303>