

North Boeing Field Georgetown Steam Plant Interim Action

សកម្មភាពបណ្តោះអាសន្ននៃរោងចក្រចំហាយទឹកណាំតបូអ៊ីងហ្វៀលដូចម្តេច



តាំងសម្អាតរោងចក្រចំហាយទឹកណាំតបូអ៊ីងហ្វៀលដូចម្តេច (North Boeing Field-Georgetown Steam Plant Cleanup Site)

ការផ្តល់មតិយោបល់បានទទួលយក:

ថ្ងៃទី 7 ខែវិច្ឆិកា – ថ្ងៃទី 21 ខែធ្នូ ឆ្នាំ 2022

ការផ្តល់មតិយោបល់បានទទួលយក:

អនឡាញ: www.bit.ly/Ecology-NorthBoeingField-Comments

តាមប្រៃសណីយ៍:

Julia Schwarz, Site Manager
PO Box 330316
Shoreline, WA 98133-9716
(425) 515-5992
julia.schwarz@ecy.wa.gov

ការពិនិត្យឯកសារឡើងវិញ:

www.bit.ly/Ecology-NorthBoeingField
បណ្តាល់យន្តនៃទីក្រុងស៊ីតថល Seattle
សាខាឧទ្យានខាងត្បូង (South Park Branch)
8604 8th Ave S. Seattle
(206) 615-1688

ព័ត៌មានអំពីទីតាំង:

Facility Site ID: 2050
Site Cleanup ID: 4765

ទំនាក់ទំនងផ្សព្វផ្សាយជាសាធារណៈ:

Ian Fawley, អ្នករៀបចំផែនការផ្សព្វផ្សាយ
ian.fawley@ecy.wa.gov
(425) 324-5901

ឯកសារត្រៀមរួចរាល់សម្រាប់ការពិនិត្យឡើងវិញ និងការផ្តល់មតិយោបល់ជាសាធារណៈ:

ក្រសួងបរិស្ថាន (Ecology) សូមអញ្ជើញលោកអ្នកឱ្យពិនិត្យមើល-សេចក្តីព្រាងផែនការសកម្មភាពបណ្តោះអាសន្នសម្រាប់ទីតាំង-សម្អាតរោងចក្រចំហាយទឹក (North Boeing Field-Georgetown Steam Plant Cleanup Site (ទីតាំង))។ ទីក្រុងស៊ីតថល (City of Seattle) រៀបចំផែនការអភិវឌ្ឍផ្នែកមួយនៃបរិវេណរោងចក្រចំហាយទឹកដូចម្តេច (Georgetown Steam Plant) ទៅជាតំបន់សត្វចិញ្ចឹមដែលលែងខ្សែ និងផ្លូវថ្មីរដើម។ នៅទីនេះគម្រោងនេះសំដៅថាជាតំបន់គម្រោងឧ-

ទ្វានឆ្នៃនៃប្រឡាយរំអិលតាមទឹកដូចម្តេច (Georgetown Flume Dog Park Project Area) ដែលមានទីតាំងនៅខាងកើតផ្លូវ 1001 S. Myrtle St between Myrtle St និង East Marginal Way ។ ទីក្រុងស៊ីតថល (City of Seattle) កំពុងដំណើរការសកម្មភាពបណ្តោះអាសន្ននេះ

ដែលស្ថិតក្រោមកិច្ចព្រមព្រៀងផ្តល់ច្បាប់ឆ្នាំ 2008 (ការចេញបញ្ជាដែលបានយល់ព្រម) ជាមួយក្រសួងបរិស្ថាន (Ecology)។

ក្រសួងបរិស្ថាន (Ecology) ចង់ទទួលបានតម្រូវការរបស់អ្នកនៅក្នុងឯកសារខាងក្រោម:

- ផែនការសកម្មភាពបណ្តោះអាសន្ន: ផែនការការងារនេះពិពណ៌នាអំពីការសម្អាតដីកខ្វក់នៅលើតំបន់គម្រោងឧទ្វានឆ្នៃ (Dog Park Project Area)។
- ការកំណត់ភាពមិនសំខាន់នៃច្បាប់គោលការណ៍បរិស្ថានរដ្ឋ (State Environmental Policy Act (SEPA)): ការណ៍នេះជាការកំណត់របស់ក្រសួងបរិស្ថាន (Ecology) ដែលការងារសម្អាតមិនទំនងជាមានផលប៉ះពាល់ដល់បរិស្ថានឡើយ។

កិច្ចប្រជុំសាធារណៈតាមអនឡាញ: ក្រសួងបរិស្ថានវិទ្យា (Ecology)

នឹងរៀបចំកិច្ចប្រជុំសាធារណៈតាមអនឡាញដោយប្រើកម្មវិធីហ្សូម Zoom ដើម្បីផ្តល់ជូនព័ត៌មានគម្រោង និងឆ្លើយសំណួរនានា។ នឹងអាចមានអ្នកបកប្រែភាសាអេស្ប៉ាញ ចិន វៀតណាម និងខ្មែរ។ ថ្ងៃពុធ ទី១ ខែវិច្ឆិកា ឆ្នាំ 2022:

- **6:30-7:30 ល្ងាច: ការធ្វើបទបង្ហាញ 7:30 ល្ងាច: សំណួរនិងចម្លើយ តាមតម្រូវការ។** ដើម្បីចុះឈ្មោះ និងចូលរួម សូមចូលមើលវិបសាយ: www.bit.ly/Ecology-NorthBoeingField អាចមានជម្រើសហៅចូលមកជួយនៅពេលចុះឈ្មោះពីគេហទំព័ររបស់ក្រសួងបរិស្ថាន (Ecology)

ប្រវត្តិគំរូគម្រោង

គំរូគម្រោងឧទ្យានឆ្នៃនៃប្រឡាយរំអិលតាមទឹកដូចថោន (Georgetown Flume Dog Park Project Area) ទំហំ 1.1 ហិកតានេះ លាតសន្ធឹងពីផ្លូវ Myrtle ភាគខាងត្បូងទៅផ្លូវ East Marginal Way ស្ថិតនៅភាគខាងកើតនៃ Ellis Ave South ក្នុងសង្កាត់ដូចថោន Georgetown នៃទីក្រុងស៊ីតថល Seattle ។ គំរូគម្រោងស្ថិតនៅជាយទីតាំងរោងចក្រចំហាយទឹកណ៍តបូអ៊ីងហ្វៀលដូចថោន (North Boeing Field-Georgetown Steam Plant Site) ដែលមានទំហំ 115.6 ហិកតា។ ទីតាំងនេះ (Site) ស្ថិតនៅក្នុងដំណើរការស៊ើបអង្កេតផ្ដោតលើការចម្លងរោគ (remedial investigation (RI)) (សូមមើលទំព័រទី 3)។ ព័ត៌មានលម្អិតបន្ថែមអំពីសកម្មភាពសម្អាតដែលកំពុងបន្តដំណើរការនៅទីតាំង (Site) ជំងងនេះ អាចរកបាននៅលើគេហទំព័រ [North Boeing Field Georgetown Steam Plant](#)¹ នៃក្រសួងបរិស្ថាន (Ecology)។

គំរូគម្រោងឧទ្យានឆ្នៃ (Dog Park Project Area) គឺជាទីតាំងនៅចុងខាងត្បូងនៃប្រឡាយរំអិលតាមទឹក រោងចក្រចំហាយទឹកដូចថោន (Georgetown Steam Plant Flume)។ ប្រឡាយរំអិលតាមទឹកគឺជាប្រព័ន្ធបំពង់ទឹកនិងប្រឡាយដែលបង្ហូរទឹកចេញពីរោងចក្រចំហាយទឹកជាប្រវត្តិសាស្ត្រ ទៅកន្លែងរំអិល (Slip 4) នៃផ្លូវទឹកខុយមីសផ្នែកខាងក្រោម (Lower Duwamish Waterway (LDW)) រហូតដល់ទសវត្សរ៍ឆ្នាំ 1960។ គំរូគម្រោងឧទ្យានឆ្នៃ (Dog Park Project Area) ក៏មានអគីតស្ថានីយអគ្គិសនីរងអេលលីស អារ (Ellis Ave. electrical substation) ដែលរួមមានកាកសំណល់នៃប្រឡាយរំអិលតាមទឹក បានដកចេញនៅឆ្នាំ 2009។ បច្ចុប្បន្ននេះ គំរូគម្រោងឧទ្យានឆ្នៃ (Dog Park Project Area) គឺជាក្បាលដីដែលមិនទាន់មានការអភិវឌ្ឍន៍ គ្របដណ្តប់ដោយសារព្រៃក្នុងភូមិ កម្ទេចដីគ្មានស្មៅ និងក្រសុ។ សកម្មភាពបណ្តោះអាសន្ននេះ នឹងអនុញ្ញាតឱ្យប្រើប្រាស់ជាសាធារណៈប្រកបដោយផលប្រយោជន៍នៃគំរូគម្រោងឧទ្យានឆ្នៃ (Dog Park Project Area) នៅខណៈដែលការស៊ើបអង្កេតផ្ដោតលើការចម្លងរោគនៅទីតាំងទូលំទូលាយ (Site-wide RI) និងការសិក្សាលទ្ធភាពអាចធ្វើបានត្រូវបានបញ្ចប់។



ទិដ្ឋភាពពីលើអាកាសនិងផែនទីនៃទីតាំងរោងចក្រចំហាយទឹកណ៍តបូអ៊ីងហ្វៀលដូចថោន (North Boeing Field-Georgetown Steam Plant Site) និងគំរូគម្រោងឧទ្យានឆ្នៃ (Dog Park Project Area).

¹ <https://apps.ecology.wa.gov/cleanupsearch/site/4765>

ភាពកខ្វក់ដែលបង្កឱ្យមានការព្រួយបារម្ភ៖

- សារធាតុប៉ូលីក្លរីណេត បីបេនេនីល (Polychlorinated biphenyls (PCBs))
 - អ៊ីដ្រូកាបូនក្រអូប ប៉ូលីស៊ីលីក កាស៊ីណូឌ្យែនីកដែលបង្កមហារីក (Carcinogenic polycyclic aromatic hydrocarbons (cPAHs))
- ភាពកខ្វក់ទាំងនេះ
អាចមានវត្តមាននៅក្នុងស្រទាប់ដីដែលមានកំហាប់លើសពីស្តង់ដារពិនិត្យដែលបានកំណត់ក្រោមច្បាប់សម្អាតរបស់រដ្ឋ ច្បាប់គ្រប់គ្រងសារធាតុជាតិពុលគំរូ (Model Toxics Control Act (MTCA²), ហើយត្រូវតែដោះស្រាយ។
- លោហធាតុ

សកម្មភាពបណ្តោះអាសន្នបច្ចុប្បន្ន និងការប្រើប្រាស់ដីនាពេលអនាគត

គោលបំណងនៃសកម្មភាពបណ្តោះអាសន្ននេះ គឺដើម្បីយកដីដែលអាចចូលដល់ងាយស្រួល ដែលមានសារធាតុគីមីដែលបង្កការព្រួយបារម្ភនៅកំហាប់ធំជាងកម្រិតត្រួតពិនិត្យទំនាក់ទំនងផ្ទាល់នៃច្បាប់ MTCA សម្រាប់ការប្រើប្រាស់ទីតាំងដែលមិនមានកំណត់លក្ខខណ្ឌ។

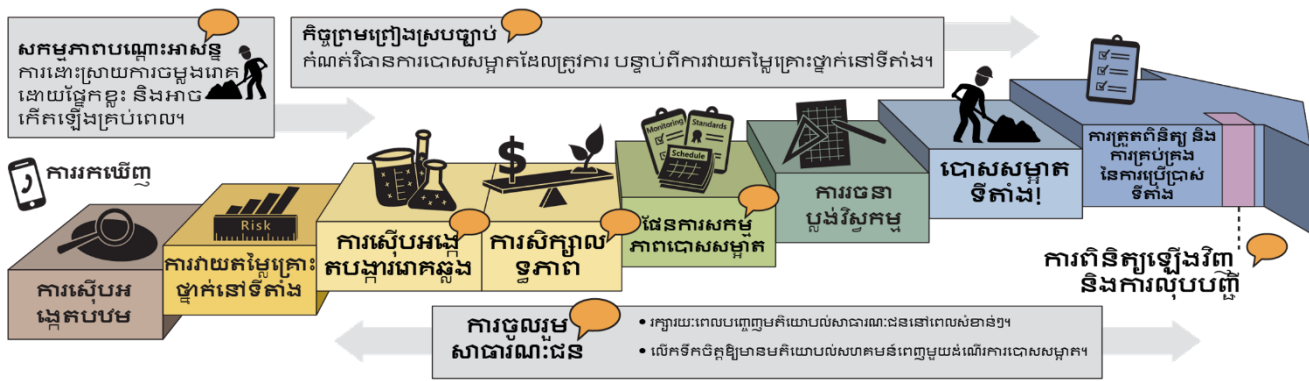
ស្រទាប់ដីដែលនៅសេសសល់ទាក់ទងនឹងការចម្លងរោគតំបន់គម្រោងឧទ្យានឆ្កែ (Dog Park Project Area) និងការប្រើប្រាស់ឧស្សាហកម្មជាប្រវត្តិសាស្ត្រ នឹងត្រូវយកចេញនៅជម្រៅអប្បបរមា 1-2.5 ហ្វីត ហើយដឹកជញ្ជូនទៅកន្លែងបោះចោលដែលមានអាជ្ញាប័ណ្ណ។ នៅពេលការជីកកកាយដីត្រូវបានបញ្ចប់ហើយ តំបន់គម្រោងឧទ្យានឆ្កែ (Dog Park Project Area) នឹងត្រូវបានបំពេញដោយស្រទាប់ដីស្អាត ហើយត្រូវបានអភិវឌ្ឍឡើងវិញទៅជាឱកាសសហគមន៍ដែលមានតំបន់សត្វចិញ្ចឹមដែលអាចដោះលែង ផ្លូវកង់/ផ្លូវថ្មីរឹង និងប្រឡាយទឹករៀបចំប្រមូលនិងបញ្ជូនទឹកខ្យល់ព្យុះ។ សារធាតុគីមីដែលបង្កការព្រួយបារម្ភនៃតំបន់គម្រោងឧទ្យានឆ្កែ (Dog Park Project Area) មិនត្រូវបានរកឃើញនៅក្នុងសំណាកទឹកក្រោមដី ដែលបង្ហាញថាមានកម្រិតទាបនៃការលេចធ្លាយទឹកក្រោមដីពីស្រទាប់ដីជុំវិញនោះ។

តើមានអ្វីកើតឡើងបន្ទាប់ទៀត?

ក្រសួងបរិស្ថាន (Ecology) នឹងគិតពិចារណាអំពីមតិយោបល់ទាំងអស់ដែលទទួលបាននៅអំឡុងពេលផ្តល់មតិជាសាធារណៈនេះ ហើយអាចធ្វើការផ្លាស់ប្តូរផែនការសកម្មភាពបណ្តោះអាសន្ន ឬការកំណត់ភាពមិនសំខាន់នៃច្បាប់ SEPA។ ប្រសិនបើឯកសារទាមទារឱ្យមានការផ្លាស់ប្តូរយ៉ាងច្រើននោះ យើងខ្ញុំនឹងរក្សារយៈពេលផ្តល់មតិជាសាធារណៈផ្សេងទៀត។ ប្រសិនបើមិនមានការផ្លាស់ប្តូរសំខាន់ៗទេ ក្រសួងបរិស្ថាន (Ecology) នឹងបញ្ចប់ឯកសារនានា ហើយទីក្រុងស៊ីតថល (City of Seattle) នឹងបន្តសកម្មភាពបណ្តោះអាសន្ន។

ដំណើរការសម្អាតរបស់ក្រសួងបរិស្ថាន (Ecology)

ច្បាប់គ្រប់គ្រងសារធាតុពុលគំរូ (Model Toxics Control Act) គឺជាច្បាប់សម្អាតបរិស្ថាននៅទីក្រុងវ៉ាស៊ីនតោន Washington។ ច្បាប់នេះផ្តល់ជូនតម្រូវការទាមទារសម្រាប់ការសម្អាតទីតាំងកខ្វក់ និងកំណត់ស្តង់ដារដែលការពារសុខភាពមនុស្ស និងបរិស្ថាន។ ក្រសួងបរិស្ថាន (Ecology) អនុវត្ត [ដំណើរការសម្អាត MTCA³](#) និងត្រួតពិនិត្យការសម្អាត។



² <https://ecology.wa.gov/mtca>
³ <https://ecology.wa.gov/Spills-Cleanup/Contamination-cleanup/Cleanup-process>



Toxics Cleanup Program
 PO Box 330316
 Shoreline, WA 98133-9716

North Boeing Field-Georgetown Steam Plant



សកម្មភាពបណ្តោះអាសន្ននៃរោងចក្រចំហាយទឹកណុំតម្រូវឱ្យដូចខាង

ឯកសារសកម្មភាពបណ្តោះអាសន្នត្រៀមរួចជាស្រេច សម្រាប់ការពិនិត្យឡើងវិញជាសាធារណៈ

រយៈពេលនៃការផ្តល់មតិយោបល់ជាសាធារណៈ

7 វិច្ឆិកា 2022 – 21 ធ្នូ 2022

www.bit.ly/Ecology-NorthBoeingField-Comments

កិច្ចប្រជុំសាធារណៈតាមអនឡាញ – សូមមើលទំព័រទី 1

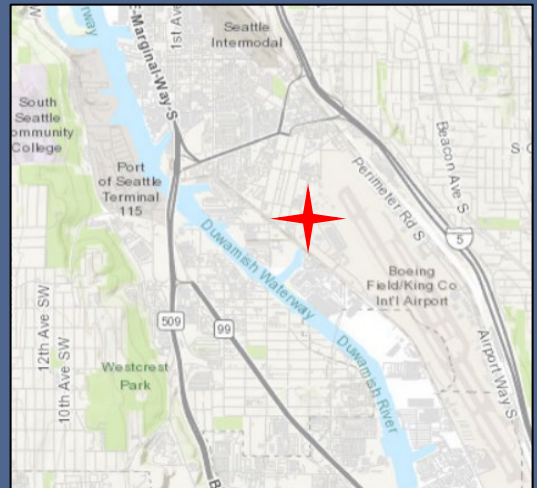
សម្រាប់ព័ត៌មានលម្អិត

ថ្ងៃពុធ ទី9 ខែវិច្ឆិកា ឆ្នាំ 2022 ចាប់ផ្តើមនៅម៉ោង 6:30 ល្ងាច;

សូមចុះឈ្មោះតាមវិបសាយ៖ www.bit.ly/Ecology-NorthBoeingField

ភាពអាចប្រើបានតាមច្បាប់ជនពិការអាមេរិក
 (Americans with Disabilities Act (ADA))

ដើម្បីស្នើសុំការសម្របសម្រួលតាមច្បាប់ ADA សូមទាក់ទងផ្នែកបរិស្ថាន (Ecology) តាមទូរស័ព្ទលេខ 425-324-5901, ឬអ៊ីម៉ែល ian.fawley@ecy.wa.gov, ឬចូលទៅវិបសាយ ecology.wa.gov/Accessibility.



តាំងរោងចក្រចំហាយទឹកណុំតម្រូវឱ្យដូចខាង (North Boeing Field-Georgetown Steam Plant Site)